

**RAPPORT
SEMESTRIEL**

2008

BI

CRM

E-BIZ

**Consultant
expert**

SOMMAIRE

Rapport semestriel d'activité	2
Activité et résultats du premier semestre 2008	2
Faits marquants du premier semestre 2008	2
Événements intervenus depuis le 1 ^{er} juillet 2008	3
Perspectives pour le second semestre 2008	3
Comptes consolidés au 30 juin 2008	5
Compte de résultat	5
Bilan	6
Tableau des flux consolidés	7
Annexe aux comptes consolidés	10
Rapport des commissaires aux comptes sur les comptes consolidés arrêtés au 30 juin 2008	34
Attestations des responsables du rapport financier semestriel	35

RAPPORT SEMESTRIEL D'ACTIVITE

Business & Decision a entamé une année de transition qui, malgré un marché mondial en fort ralentissement, se caractérise par des investissements sur les zones Europe, Amérique du Nord ainsi que sur ses filiales offshore (Inde, Tunisie, Roumanie, Maurice). Ces investissements ont pesé sur la rentabilité du Groupe au premier semestre. Ils s'inscrivent dans la stratégie d'internationalisation de Business & Decision qui nécessite d'atteindre rapidement une masse critique dans certains pays de la zone Europe et en Amérique du Nord ainsi que de finaliser le dispositif de production dans les régions à moindres coûts en Europe, en Afrique du Nord et en Asie.

ACTIVITE ET RESULTATS DU PREMIER SEMESTRE 2008

- **Comptes consolidés**

M€	% CA	S1 2008	S1 2007
Chiffre d'affaires consolidé	NA	115,1 +23% +26,9% à change constant	93,6
<i>France</i>	53%	61,2	52,4
<i>International</i>	47%	53,9	41,2
Résultat opérationnel courant	2,7%	3,2	9,2
Résultat net part du Groupe	0,7%	0,8	5,7
Résultat net par action	NA	0,1	0,654

- **Chiffre d'affaires par zone géographique**

Le Groupe continue à surperformer le marché des services informatiques en France en affichant une progression de 15% sur le semestre dont 12,7% de croissance organique.

Sur le semestre, la progression à l'international reste dynamisée par les zones anglo-saxonnes et le Bénélux : Business & Decision réalise une croissance de 43,8% à change constant dont 10,7% d'organique. Le CA réalisé hors de France représente désormais 46,9% du CA global. La progression de l'activité est particulièrement significative en Amérique du Nord (+54% à change constant), en Grande-Bretagne (+34% à change constant) et au Bénélux (+38%).

- **Chiffre d'affaires par métier**

La Business Intelligence, activité historique du Groupe, génère une progression de son chiffre d'affaires de 23% et représente désormais 62% des revenus sur le premier semestre 2008.

L'activité CRM enregistre quant à elle la croissance la plus forte avec +26,7% et génère 23,5% du chiffre d'affaires sur la période.

Enfin, l'activité e-Business de Business & Decision représente 14,5% du chiffre d'affaires sur le premier semestre 2008 et affiche une croissance de +16,6% par rapport à l'exercice précédent.

FAITS MARQUANTS DU PREMIER SEMESTRE 2008

- **Croissance externe :**

Le Groupe a poursuivi au cours du premier semestre 2008 sa politique de croissance externe ciblée sur des zones géographiques et sur des compétences techniques à renforcer.

Business & Decision a réalisé et intégré deux acquisitions significativement profitables depuis le début de l'année :

- BnV : fin juin 2008, spécialiste Oracle présent en Belgique et Hollande, 70 consultants pour un CA de 8 M€ en année pleine permet de renforcer la taille de B&D Hollande et de renforcer le partenariat Oracle notamment en Belgique.

- ICS : avril 2008, spécialiste Oracle et Microsoft, présent à Manchester, 30 consultants pour un CA de 1,3 M€ en année pleine permet de renforcer le pôle Microsoft en Grande Bretagne.

- **Une reconnaissance internationale accrue :**

Grâce au rachat d'Inforte en 2007, Business & Decision est désormais positionné dans les Quadrants Magiques du Gartner 2008 des prestataires de services CRM, respectivement en Europe et en Amérique du Nord. En outre, son statut de leader reconnu en Business Intelligence, lui a valu une notation « positive » par le même cabinet d'études dans son rapport intitulé « MarketScope for Business Intelligence and Performance Management Services, Western Europe, 2008 ».

- **Internationalisation du Groupe :**

Afin de rationaliser la gestion des structures dans les 20 pays où le groupe est présent, Business & Decision s'est doté de moyens significatifs : nomination d'un board international, mise en place d'un nouveau système de reporting et de consolidation Groupe, recrutement d'une Directrice Financière pour l'international expérimentée,... Business & Decision a ainsi fait face à des frais de support et de structuration importants, notamment dans les pays ouverts grâce à des acquisitions (Allemagne, Suisse, Grande-Bretagne, Etats-Unis).

- **Intégration d'Inforte :**

La rationalisation des actifs d'Inforte s'est poursuivie sur ses trois localisations géographiques au 1er semestre. L'Allemagne et la Grande-Bretagne ont réalisé des investissements importants sur la période qui ne permettent pas à l'ensemble de ses structures de retrouver l'équilibre. Ces investissements devraient porter leurs fruits au second semestre avec un carnet de commandes prometteur sur les trois entités Inforte qui devraient renouer avec les profits sur les six mois à venir.

- **Changement de profil en France :**

Le changement de taille du Groupe en France a généré de grandes opportunités, nécessitant des investissements importants. Ces efforts qui ont porté sur des centres d'expertises, des recrutements massifs et des projets très ambitieux ont pesé sur le semestre. Ils marquent le virage du Groupe qui est désormais reconnu comme l'un des acteurs majeurs du conseil informatique en France.

EVENEMENTS INTERVENUS DEPUIS LE 1^{ER} JUILLET 2008

Le Groupe se rapproche de Deloitte France grâce à la cession, début juillet, de sa participation au capital d'Infineo. Cette opération offre aux clients de Business & Decision l'accès à une gamme complète de services s'appuyant sur un partenaire international et prestigieux. Il s'agit également d'amplifier les initiatives lancées autour de la « co-crédation d'expérience client » ou du « Digital Marketing ».

PERSPECTIVES POUR LE SECOND SEMESTRE 2008

Malgré un premier semestre en ligne avec le plan de marche du Groupe, l'objectif d'un chiffre d'affaires à 250 M€ (soit 25% de croissance à change constant), fixé en début d'année, implique une croissance séquentielle soutenue entre le premier et le second semestre. Dans un contexte économique incertain, cette hypothèse représente un challenge motivant pour le Groupe. La progression du carnet de commandes sur le premier semestre conforte par ailleurs notre prévision pour le second semestre. Toutefois, afin de prendre en compte les incertitudes macroéconomiques et un éventuel attentisme à venir des clients qui pénaliserait la transformation de ce carnet de commandes, Business & Decision ajuste sa prévision de croissance de son chiffre d'affaires à change constant à 20-25%.

Le groupe qui compte aujourd'hui 2 900 collaborateurs est en avance sur son plan de recrutement et envisage d'intégrer plusieurs centaines de nouveaux talents pour les mois à venir afin de soutenir la croissance du Groupe.

Le Groupe a enregistré une forte progression de ses prises de commande en juin 2008 par rapport au début d'année 2008 sur l'ensemble des pays. Le Groupe anticipe une rentabilité supérieure à celle du S1 pour son second semestre 2008.

Les principales transactions entre parties liées ainsi que la description des principaux risques figurent dans l'annexe aux comptes consolidés ci-jointe.

**COMPTES
CONSOLIDÉS
ET
AU 30 JUIN
2008**

COMPTES CONSOLIDÉS AU 30 JUIN 2008

COMPTE DE RESULTAT CONSOLIDE AU 30 JUIN 2008

COMPTE DE RESULTAT CONSOLIDE

(en milliers d'euros)

	<i>Notes</i>	1S 2008	1S 2007
Chiffre d'affaires		115 149	93 581
Autres produits		29	317
TOTAL PRODUITS		115 178	93 898
Charges externes		31 967	25 566
Impôts et taxes		2 263	1 904
Charges de personnel		76 842	56 259
Dotations aux amortissements/provisions		949	997
Total des charges opérationnelles courantes	<i>Note 1</i>	112 021	84 726
Résultat opérationnel courant		3 157	9 172
En % du chiffre d'affaires		2,74%	9,80%
Autres produits et charges opérationnels		0	1 088
Résultat opérationnel		3 157	8 084
En % du chiffre d'affaires		2,74%	8,64%
Produits des instruments de trésorerie		13	
Coût de l'endettement financier net		-1 084	-39
Autres produits et charges financiers		-726	-471
Résultat financier	<i>Note 2</i>	-1 797	-510
Charge d'impôt	<i>Note 3</i>	1 272	1 774
Résultat net après impôt		88	5 799
Abandon d'activité	<i>Note 4</i>	758	
Résultat net après abandon		846	5 799
Dont:			
- Part du Groupe		788	5 658
- intérêts minoritaires	<i>Note 5</i>	58	141

(en actions et en euros)

	<i>Notes</i>	1S 2008	1S 2007
Résultat net part du Groupe par action	<i>Note 6</i>		
Nombre moyen pondéré d'actions		8 562 443	8 647 572
Résultat net (part du Groupe) par action activités poursuivies		0,004	0,654
Résultat net (part du Groupe) par action activités abandonnées		0,089	0,654
Nombre moyen pondéré dilué d'actions		8 700 592	8 842 742
Résultat net dilué (part du Groupe) par action – activités poursuivies		0,003	0,640
Résultat net dilué (part du Groupe) par action – activités abandonnées		0,087	0,640

BILAN CONSOLIDE AU 30 JUIN 2008

Montants en milliers d'euros

ACTIF		Au 30.06.08			31.12.07	PASSIF			
	Notes	Brut	Provisions	Net	Net		Notes	30.06.08	31.12.07
Actifs non courants		84 376	14 951	69 426	55 395	Capitaux propres (part du groupe)	11	53 254	53 052
Goodwill	7	49 607	2 821	46 786	42 032	Capital Social	11	613	611
Immobilisations incorporelles	8	5 197	4 045	1 151	885	Primes	11	32 435	32 270
Immobilisations corporelles	8	19 173	6 671	12 502	5 742	Réserves consolidées	11	19 418	13 636
Autres actifs financiers non courants	8	5 336	1 413	3 923	1 633	Résultat de l'exercice	11	788	6 534
Impôts différés actifs		5 064		5 064	5 103				
						Intérêts minoritaires		707	607
						Passifs non courants		16 430	25 138
Actifs courants		103 793	504	103 289	88 058	Provisions	12	1 154	1 764
Stocks		7		7	140	Passifs financiers	13	14 353	22 963
Clients et créances rattachées	9	81 739	503	81 236	76 029	Impôts différés passifs		522	12
Impôt courants	9	3 489		3 489	4 648	Autres passifs		400	400
Autres actifs courants	9	15 840		15 840	1 948	Passifs courants		102 324	64 923
Trésorerie et équivalents	10	2 719	1	2 718	5 293	Fournisseurs	14	11 050	11 752
<i>Actifs destinés à la vente</i>		0		0	268	Impôts courants	14	2 661	1 717
						Part à moins d'un an des passifs financiers	13	24 681	10 655
						Trésorerie et équivalents	10	16 983	27
						Autres passifs courants	14	46 949	40 511
						<i>Passifs destinés à la vente</i>		0	261
TOTAL DE L'ACTIF		188 170	15 455	172 715	143 721	TOTAL DU PASSIF		172 715	143 721

TABLEAU DES FLUX CONSOLIDÉS AU 30 JUIN 2008

(chiffres en milliers d'euros)	30.06.2008 (6 mois)	31.12.2007 (12 mois)	30.06.2007 (6 mois)
Flux de trésorerie liés à l'activité			
Résultat net consolidé (y compris intérêts minoritaires)	846	6 751	5 799
Élimination des charges et produits sans incidence sur la trésorerie ou non liés à l'activité	896	4 691	1 628
+/- amortissements et provisions	1 067	3 313	966
+/- charges et produits calculés liés aux stocks-options et assimilés		118	59
+/- variation des impôts différés	551	184	593
+/- plus-values de cession	37	26	11
+/- quote-part de résultat liée aux sociétés mises en équivalence	38	762	
+/- boni/mali actions propres	-797	288	
Marge brute d'autofinancement des sociétés intégrées	1 742	11 442	7 427
Dividendes reçus des sociétés mises en équivalence			
Variation du besoin en fonds de roulement lié à l'activité	-12 558	-4 984	-4 452
Stocks	133	211	-1 195
Créances d'exploitation	-16 691	-14 522	-9 620
Dettes d'exploitation	4 000	9 327	6 363
FLUX NET DE TRESORERIE GENERE PAR L'ACTIVITE	-10 816	6 458	2 975
Flux de trésorerie liés aux opérations d'investissement			
Acquisitions d'immobilisations	-4 624	-6 494	-3 004
Cessions d'immobilisations	1 312	2 279	1 466
Incidence des variations de périmètre*	-4 266	-24 583	-3 200
FLUX NET DE TRESORERIE LIE AUX OPERATIONS D'INVESTISSEMENT	-7 578	-28 798	-4 738
Flux de trésorerie liés aux opérations de financement			
Dividendes versés aux actionnaires de la société mère			
Dividendes versés aux actionnaires des sociétés intégrées			
Augmentation de capital en numéraire / Primes d'émission	167		
Emissions d'emprunts	7 738	34 121	5 140
Remboursements d'emprunts	-8 970	-13 139	-7 419
FLUX NET DE TRESORERIE LIE AUX OPERATIONS DE FINANCEMENT	- 1 065	20 982	-2 279
VARIATION DE TRESORERIE	-19 461	-1 358	-4 042
Trésorerie d'ouverture	5 266	8 489	8 489
Valeurs Mobilières	1 398	3 117	3 117
Disponibilités	3 895	5 372	5 372
Concours bancaire	-27		
Incidence des variations de cours des devises			
Trésorerie de clôture	-14 265	5 266	4 327
Valeurs Mobilières	29	1 398	2 530
Disponibilités	2 689	3 895	3 575
Concours bancaire	- 16 983	-27	-1 778
Incidence des variations de cours des devises	-70	-1 865	-120
VARIATION DE TRESORERIE	-19 461	-1 358	-4 042

(*) Information fournie sur les variations de périmètre		BD Sud	BD IT	BD NA PA	BD Europe	BD Espace	BD CONSEIL	Inforte US	BD Deutchland	BD Delaware	COGNITIS	VIATECH	DOMINO	Inforte UK	BD SUISSE SA	BD AG	BD INDIA	ICS	BNV Consults	Total	
Acquisition titres de participation		65	50			86	100	126	27	214	-2	91		-206	856	73	15	1 091	3 375	5 961	
Trésorerie				-158	-312			-465		-37			-40	-180				0	-503	-1 695	
= Incidence de l'acquisition sur la trésorerie du groupe		65	50	-158	-312	86	100	-339	27	177	-2	91	-40	-386	856	73	15	1 091	2 872	4 266	
Actifs non courants	Immobilisations incorporelles																	0	19	19	
	Immobilisations corporelles																	56	787	843	
	Autres actifs financiers																	0	630	630	
	Impôts différés actif																	0	1	1	
Actifs courants	Stock																	0		0	
	Clients et comptes rattachés																	0	986	986	
	Créances fiscales-Impôt sur les sociétés																	0	201	201	
	Autres débiteurs																	8	53	53	
Dettes courantes	Provisions Retraites																	0		0	
	Provisions																	0	5	5	
	Dettes financières long terme																	0	498	498	
	Impôts différés passifs																	0		0	
	Autres passifs																	0		0	
	Fournisseurs																	95	1 314	1 409	
	Impôts courants																	0	155	155	
	Part à moins d'un an des dettes financières																	0		0	
	Autres passifs courants																	503	113	616	
	Total	0	0	0	0	0	0	0	0	0	0	0	0	0	0	0	0	0	0	-534	592
Ecart d'acquisition		65	50			86	100	126	27	713	-2	91		-206	856	73	15	1 625	2 326	5 945	
Ecart conversion sur écart acquisition				-158	-312			-465		-37			-40	-180						-1 192	
Paiements différés										-499										-499	
Intérêts minoritaires																				-46	
= Incidence de l'acquisition sur les autres rubriques du bilan du groupe		65	50	-158	-312	86	100	-339	27	177	-2	91	-40	-386	856	73	15	1 091	2 872	4 266	

VARIATION DES CAPITAUX PROPRES CONSOLIDÉS (NOTE 12)

	Capital	Primes	Réserves consolidées	Résultat de l'exercice	Autres Actions propres/ SO	Total des capitaux propres
Au 31/12/06	611	32 269	7 009	9 156	-421	48 624
Mouvements						0
Augmentation de capital						0
Augmentation de primes d'émission						0
Résultat consolidé de l'exercice				5 658		5 658
Affectation N-1			9 156	-9 156		0
Ecart de conversion			-59			-59
Ecart de conversion Invest. LT			-61			-62
Actions propres					-35	-35
Stock Options					59	59
Situation au 30/06/2007	611	32 269	16 045	5 658	-397	54 186
Mouvements						
Augmentation de capital						
Augmentation de primes d'émission						
Résultat consolidé de l'exercice				877		877
Affectation N-1						
Ecart de conversion			-110			-110
Ecart de conversion Invest. LT			-1 635			-1 635
Actions propres					-325	-325
Stock Options					59	59
Comptes au 31/12/2007	611	32 269	14 300	6 535	-663	53 052
Mouvements						
Augmentation de capital	2					2
Augmentation de primes d'émission		165				165
Résultat consolidé de l'exercice				788		788
Affectation N-1			6 535	-6 535		0
Ecart de conversion			-402			-402
Ecart de conversion Invest. LT			332			332
Actions propres					-684	-684
Stock Options						
Situation au 30/06/2008	613	32 435	20 765	788	- 1347	53 254

I- FAITS MARQUANTS DE LA PERIODE

Evolution du chiffre d'affaires et des effectifs

Le chiffre d'affaires est passé de 93,58 M€ 30 juin 2007 à 115,15 M€ au 30 juin 2008.
L'effectif à la fin du semestre s'établissait à 2 550 personnes contre 2 242 au 31 décembre 2007, et 1 726 au 30 juin 2007.

Opérations de croissance externe

Au cours du semestre :

- ❖ En date du 2 janvier 2008, les sociétés AURORA-DAREA et IPI ont fait l'objet d'une Transmission Universelle de Patrimoine au profit de Business & Decision SA.
- ❖ Le 31 janvier 2008, Business & Decision a augmenté sa participation dans la société suisse BD Suisse SA AG. Celle-ci passe de 90% à 100%
- ❖ Le 17 avril 2008, Business & Decision a fait l'acquisition d'un fonds de commerce auprès de la société ICS en Grande-Bretagne, société spécialisée en Business Intelligence, qui compte 30 collaborateurs et qui a réalisé au 30 septembre 2007 un chiffre d'affaires de 1,33M€.
- ❖ Le 20 juin 2008, Business & Decision consolide sa présence en Belgique et en Hollande avec l'acquisition du groupe BnV, spécialisé dans les solutions Oracle. Le groupe est principalement constitué de 2 filiales : BnV Consult en Hollande et BnV Consultants en Belgique. En 2007, la société a réalisé un chiffre d'affaires consolidé de 8 M€ réparti entre la Belgique et la Hollande avec un effectif de 70 consultants.
- ❖ Les sociétés BD AG et BD Thun ont fusionné avec effet rétroactif au 1^{er} janvier 2008.
- ❖ Une fusion opérationnelle a été réalisée entre les sociétés Linc Ohio et BD NA Delaware.
- ❖ Les sociétés BD Irlande et BD Chine ont été créées au cours du semestre.

II- FAITS POSTERIEURS AU 30 JUIN 2008

- ❖ Début juillet 2008, Business & Decision a cédé sa participation de 19% dans Infineo au groupe Deloitte.

III- PERIMETRE DE CONSOLIDATION

III.1 Identité des sociétés du groupe

Société mère : **SA BUSINESS & DECISION**
153, rue de Courcelles
75817 PARIS Cedex 17
N° SIRET 384 518 114 00036

Filiales :

SARL BD Net

153, rue de Courcelles
75017 PARIS
N° Siren : 424 934 503

SA BUSINESS & DECISION

Participations

153, rue de Courcelles
75017 PARIS Cedex 17
N° Siren: 434 098 331

SARL BD FS

153, rue de Courcelles
75017 PARIS Cedex 17
N° Siren : 448 886 192

SARL BUSINESS & DECISION

BI3

153, rue de Courcelles
75017 PARIS
N° Siren : 480 930 924

SARL BUSINESS & DECISION

SUD

1330, avenue JR Guilibert
13856 AIX EN PROVENCE
N° Siren : 480 955 384

BD ERP

153, rue de Courcelles
75017 PARIS
N° Siren : 483 404 042

EXENS

20, avenue André Malraux
92309 LEVALLOIS PERRET
N° Siren :

BUSINESS & DECISION

BENELUX

8 rue de la Révolution
1000 BRUXELLES – Belgique

BUSINESS & DECISION Suisse

SA

Ex-Integrated Solutions
New Tech Center
Rue de Lyon 109-111
P.O Box 328 - 1211 GENEVE 13 –
Suisse

BUSINESS & DECISION

ALLEMAGNE

(Inforte)

Geibelstrasse 46A
D-22303 HAMBURG – Allemagne

BD Roumanie (Nuxeo)

Str. Burebista nr.1, bl. D15
Sc. B, ap.45, sector 3
031106 Bucaresti - Roumanie

SAS BUSINESS DECISION

UNIVERSITY

153, rue de Courcelles
75017 PARIS
N° Siren : 381 837 764

SARL BD ALLIANCE

153, rue de Courcelles
75017 PARIS Cedex 17
N° Siren : 317 854 651

SARL BUSINESS & DECISION

BI1

153, rue de Courcelles
75017 PARIS
N° Siren : 480 893 387

SARL BUSINESS & DECISION

BI4

153, rue de Courcelles
75017 PARIS
N° Siren : 480 887 124

METAPHORA

153, rue de Courcelles
75017 PARIS
N° Siren : 397 447 319

BD MANAGEMENT

153, rue de Courcelles
75017 PARIS
N° Siren : 483 450 029

INFINEO

20, avenue André Malraux
92309 LEVALLOIS PERRET
N° Siren :

BUSINESS & DECISION Ag

Lowenstrasse 12
8001 ZURICH – Suisse
N° CH-020.3.022.922-0

BUSINESS & DECISION Ltd

1 Liverpool Street
EC2M 5QD – London - Grande
Bretagne

BD Israël Ltd

20 Hamagshimim Str.
Matalon Center POD 7728
49348 PETACH TIKVA

BD Russie (DSS)

Ulitsa Ibragimova
31, build 50, office 303
105318 Moscow - Russie

SARL BD INTERACTIVE EOLAS

8, rue Voltaire
38000 GRENOBLE
N° Siren: 382 198 794

SAS BD IT

153, rue de Courcelles
75017 PARIS Cedex 17
N° Siren : 421 513 342

SARL BUSINESS & DECISION

BI2

153, rue de Courcelles
75017 PARIS
N° Siren : 480 891 704

SARL BUSINESS & DECISION

RHONE ALPES

283, rue de l'Etang
69760 LIMONEST
N° Siren : 480 954 775

SARL VIATECH

Cacharat
14740 SECQUEVILLE EN BESSIN
N° Siren : 441 465 200

SARL SYSIUM

153 rue de Courcelles
75017 PARIS
N° Siren : 393 965 348

SAS CONVERSOFT

153, rue de Courcelles
75017 PARIS Cedex 17
N° Siren: 378 929 814

BUSINESS & DECISION UK Ltd

7 Camberwell Way
Doxford International Business
Park
SR3 3XN – Sunderland - Grande
Bretagne

BD Espace (ex-SyBOR)

Belpstrasse 4
CH - 3074 Muri
SUISSE

BD Italie

Ufficio Di Milano
Piazza della Repubblica, 32
20124 MILANO – ITALIE

BD Maroc

Espace Porte d'Anfa
3, rue Bab El Mansour Imm C-1
étage n°3
20050 Casablanca - Maroc

BD Mauritius

5^{ème} étage, Al Building Dr. C.
Bhardwaj Street
Vacoas – Ile Maurice

BD NORTH AMERICA LLC

955, St Jean
301 Pointe Claire
QC H9R 5K4 CANADA

BD NORTH AMERICA INC

Philadelphia Office
900, West Valley Rd, Suite 900
Wayne, PA 19087 – 1830
USA

**BUSINESS & DECISION
NETHERLANDS**

Teleportboulevard 110
Postbus 59329
1040 KH Amsterdam –
NETHERLANDS

BD LUXEMBOURG

4, rue d'orange
2267 LUXEMBOURG

BD Thun Gmbh (ex-Tobler)

Holstettenstrasse 15
3600 THUN - Suisse

INFORTE US

500 N. Dearborn Street
Suite 1200
IL 60610 CHICAGO

BD Tunisie

7 impasse Abou El Atahya,
Mutulleville
1082 TUNIS - Tunisie

BD INDIA

Business & Decision Software India
(P) Ltd
2nd Floor, NDK Trust, 13th Main
Off 100 Ft Road
HAL II Stage, Indiranagar
BANGALORE – 560 038

DOMINO SYSTEMS

Kingston Bagpuize
Oxfordshire
OX13 5AP – Grande Bretagne

COGNITIS SYSTEM IBERICA

Calle Principe de Vergara
112 MADRID
ESPANA

BD NORTH AMERICA Holding

Philadelphia Office
900, West Valley Rd, Suite 900
Wayne, PA 19087 – 1830
USA

BD NORTH AMERICA INC DE

3500 South DUPONT HIGHWAY
DOVER
DE 19901 USA

BD EUROPE

Arquen House, 4-6 Spicer Street
St Albans Hertfordshire AL3 4PQ
Grande Bretagne

BUSINESS & DECISION España

C/Principe de Vergara
112-1° C SP
28002 MADRID - Espagne
N° M 283887

Independent CPU SYS - ICS

7 CAMBERWELL WAY
DOXFORD INT'L BUS PK
SUNDERLAND
SR3 3XN

B&V Consultants NV

Steenokkerzeelstraat 93
1930 Zaventem
BELGIUM

B&V Consult BV

Bernard de Wildestraat 446
4827 EH BREDA
THE NETHERLANDS

Ankora IT Consult BV

De Weergang 6
3823 BV AMERSFOORT
THE NETHERLANDS

B&V UK Ltd

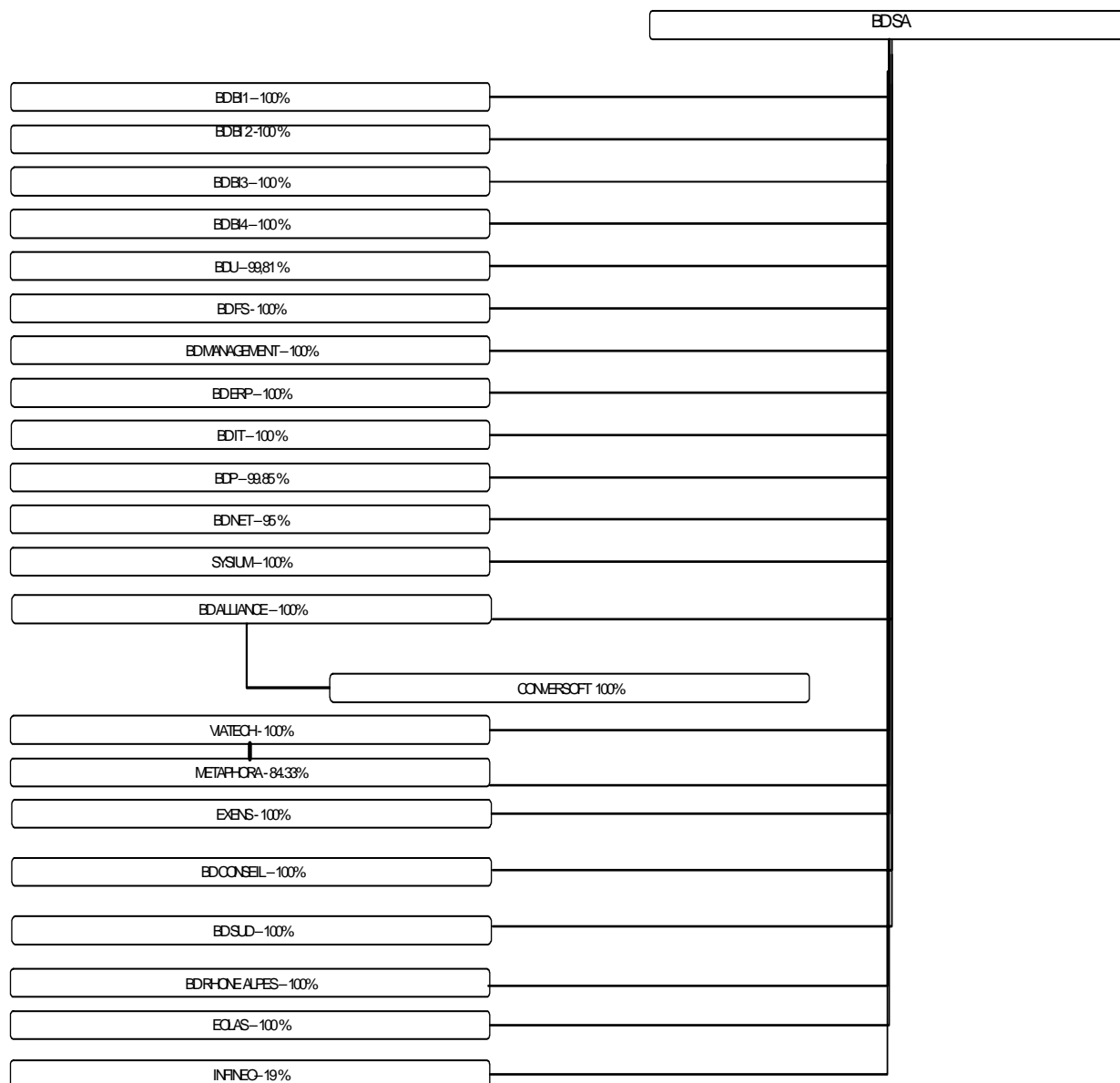
P/a S4B
5, Fairmile Henley-on-Thames
Oxfordshire RG9 2JR

BD Conseil

153, rue de Courcelles
75017 PARIS

III.2 Organigramme des sociétés consolidées

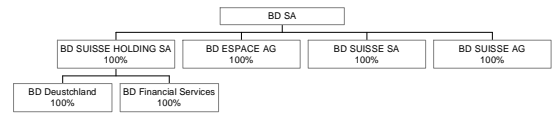
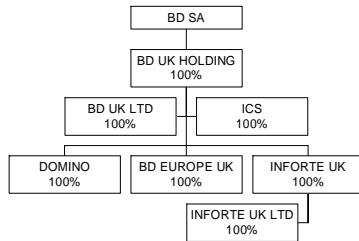
France
AU 30/06/2008



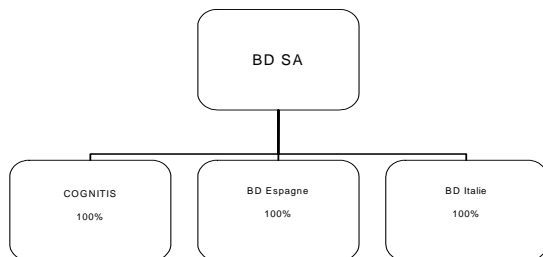
Organigramme des sociétés situées à l'étranger

SUISSE

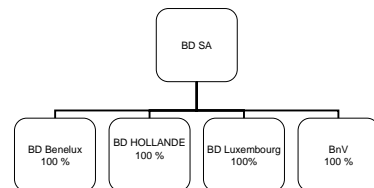
ROYAUME UNI



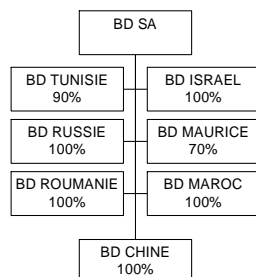
Espagne et Italie



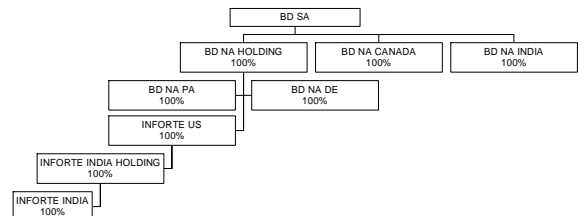
BENELUX



Reste du Monde



Amérique du Nord



III.3 Exclusion du périmètre de consolidation

La société Classicall, bien que détenue à hauteur de 38 % par BUSINESS & DECISION PARTICIPATIONS a été exclue du périmètre de consolidation.

Les perspectives de résultat avaient entraîné la comptabilisation d'une provision pour dépréciation des titres à 100% ; cette position est restée identique au 30 juin 2008. Compte tenu de la difficulté pour obtenir des éléments financiers fiables, cette entité a été exclue du périmètre de consolidation.

IV- PRINCIPES, REGLES ET METHODES COMPTABLES

Les états financiers consolidés ont été préparés conformément aux normes internationales d'information financière, dites IFRS (International Financial Reporting Standards) adoptées par l'IASB (International Accounting Standards Board) et aux interprétations des normes publiées par l'IFRIC (International Financial Reporting Interpretations Committee), approuvées par l'Union Européenne au 30 juin 2008.

Les comptes semestriels condensés au 30 juin ont été établis conformément à la norme IAS 34 « Informations financières intermédiaires ». Les principes et méthodes comptables sont identiques à ceux retenus pour l'arrêté des comptes annuels 2007 à l'exception des amendements des normes IFRS et des interprétations d'application obligatoire au 30 juin 2008.

Normes et interprétations non encore applicables :

Les comptes semestriels condensés au 30 juin 2008 n'intègrent pas les éventuels impacts des normes et interprétations publiées au 30 juin 2008 mais dont l'application n'est obligatoire qu'à compter des exercices ouverts postérieurement au 1^{er} janvier 2008 à savoir :

- l'IFRS 8 «Secteurs opérationnels: information à fournir »,

L'établissement des états financiers consolidés selon les normes IFRS requiert, de la part de la Direction, l'utilisation de jugements, d'estimations, et d'hypothèses susceptibles d'avoir un impact sur le montant des actifs, passifs, produits et charges comptabilisés dans les états financiers, ainsi que sur les informations figurant en annexe sur les actifs et passifs éventuels en date de l'arrêté. Les estimations et les hypothèses qui pourraient entraîner un ajustement significatif de la valeur comptable d'actifs et de passifs sont essentiellement liées :

- aux évaluations retenues pour les tests de perte de valeur
- à l'évaluation des provisions et des engagements de retraite,
- à la reconnaissance du chiffre d'affaires et des coûts associés liés aux contrats à long terme dont les volumes de production sont fondés sur des hypothèses opérationnelles.

Ces estimations partent d'une hypothèse de continuité de l'exploitation et sont établies en fonction des informations disponibles lors de leur établissement. Les estimations peuvent ensuite être révisées si des éléments nouveaux surviennent. Les résultats réels peuvent différer de ces estimations.

V. IMPACT DES VARIATIONS DE PERIMETRE

<i>En milliers d'Euros</i>	<i>ICS</i>	<i>BnV</i>
Date acquisition	17/04/2008	20/06/2008
Prix d'acquisition	1 091	3 375
Coûts directs liés à l'acquisition		
Juste Valeur des actifs et passifs acquis	-534	1 049
Montant goodwill	1 625	2 326

VI. NOTES ANNEXES

Note 1 : Charges opérationnelles

En K€	1 ^{er} semestre 2008	% du chiffre d'affaires	1 ^{er} semestre 2007	% du chiffre d'affaires
Charges externes	31 967	27,76%	25 566	27,32%
Impôts et taxes	2 263	1,97%	1 904	2,03%
Charges de personnel (1)	76 842	66,74%	56 259	60,12%
Dotations aux amortissements (2)	949	0,82%	997	1,07%
CHARGES OPERATIONNELLES	112 021	97,29%	84 726	90,54%

(1) Charges de personnel

En K€	Au 30/06/2008	Au 30/06/2007
Salaires et charges sociales	76 078	55 877
Participation des salariés	432	318
Provisions Retraite	332	5
Stock Options		59
TOTAL	76 842	56 259

(2) Dotations aux amortissements et provisions

En K€	30/06/08	30/06/07
Dotations aux amortissements des immobilisations incorporelles :	104	269
Dotations aux amortissements des immobilisations corporelles :	1031	710
Dotations aux provisions pour risques et charges :	53	20
Dotations aux provisions pour créances douteuses :	106	99
	1 294	1 098
Reprise de provisions pour risques et charges :	271	17
Reprise de provisions pour créances douteuses :	74	84
	345	101
TOTAL DES DOTATIONS AUX AMORTISSEMENTS ET PROVISIONS	949	997

Note 2 : Résultat Financier

En K€	30/06/2008	30/06/2007
Charges d'intérêts liés aux concours bancaires	-511	-221
Produits des Instruments de trésorerie	13	
Intérêts sur emprunts	- 984	-222
Intérêts liés au retraitement du Crédit Bail	- 100	-39
Pertes de change	-215	-28
Résultat financier	- 1 797	-510

Note 3 : Charge d'impôt

Au cours du semestre, le groupe a réalisé un résultat avant impôt de 1 360 K€. Le taux d'impôt en vigueur pour la France est de 33,33 %.

		2008 (6 mois)		2007 (12 mois)	
Charge d'impôt théorique	Taux : 33,33 %	1 360	453	10 949	3649
Utilisation des déficits et activation d'impôt					- 1806
Autres					-78
Retraitements de consolidation non soumis à l'impôt sur les sociétés					426
Décalages permanents					24
Différences de taux d'imposition à l'étranger					-12
Charge d'impôt effective		1 272		Taux effectif : 20,12%	2 203

L'essentiel de l'écart entre la charge d'impôt théorique et la charge d'impôt effective est liée à l'absence d'activation d'impôt sur les déficits réalisés au cours du semestre.

Note 4 : Abandon d'activité

Conformément à l'IFRS 5 la provision liée à la mise en équivalence d'INFINEO a été reclassée en passifs destinés à la vente après prise en compte d'une estimation du résultat mis en équivalence au 30 juin 2008, soit 38K€. Compte tenu de la cession signée post-clôture, cette provision n'a plus lieu d'être maintenue et a fait l'objet d'une reprise au 30 juin 2008 pour un montant de 796 k€.

Note 5 : Intérêts des minoritaires

Les intérêts des minoritaires s'élèvent à 58 K€ et concernent les société BD Interactive Eolas, Métaphora et BD Mauritius.

Note 6 : Résultat par action

Le groupe applique les règles de calcul du résultat par action telles que décrites dans les principes comptables du groupe.

(en milliers d'euros)	30/06/2008 (6 mois)	30/06/2007 (6 mois)
Nombre moyen pondéré d'actions en circulation (b)	8 562 443	8 647 572
Impact des instruments dilutifs (c)	138 149	195 170
Nombre moyen pondéré dilué des actions (d) = (c) + (b)	8 700 592	8 842 742
Résultat par action en euros (a)/(b) – activités poursuivies	0,004	0,654
Résultat par action en euros (a)/(b) – activités abandonnées	0,089	0,654
Résultat par action dilué en euros (a) / (d) - activités poursuivies	0,003	0,640
Résultat par action dilué en euros (a) / (d) – activités abandonnées	0,087	0,640

Note 7 : Goodwill

<i>Ecart en K€</i>	Brut 01/01/08	Ecart de conversion	Augm. suite à prise particip.	Dim. Suite Vir. poste à poste	Brut 30/06/08	Net 30/06/08
Total des Goodwill	44 853	- 1 191	5 945		49 607	46 786

Détail des goodwill :

	Goodwill 31/12/07 Brut	<i>Ecart Conversion</i>	<i>Reclassement</i>	<i>Nouvel écart</i>	Goodwill 30/06/08 Brut
BD NA PA	2 337	-158			2 179
Inforte US	5 898	-465	-3 800	126	2 098
BD Linc (OHIO)	971	-37		713	1 647
BD BENELUX	3 660				3 660
BD Luxembourg	279				279
BD Netherlands	100				100
COGNITIS	492				492
BD IT	1 780			50	1 830
DS	13				13
BD RA	1 339				1 339
CONV	453				453
BD FS	360				360
VIATECH	1 051			91	1 142
BDU	435				435
BD Net	1 452				1 452
EOLAS	326				326
BWINNER	717				717
BD ERP	85				85
BD SUD	558			65	623
Exens	1 109				1 109
BD Conseil	434			100	534
BD Roumanie (ex-NUXEO)	399				399
BD Russie (ex DSS)	421				421
BD Deutschland	1 148		1 200	27	2 375
BD UK*	5 820				5 820
DOMINO	1 257	-40			1 217
BD EUROPE	4 557	-312			4 245
Inforte UK	2 278	-180	2 600	-206	4 492
BD Suisse SA AG (ex-Int. Solutions)	2 602			856	3 458
BD Espace AG (SYBOR)	2 106			86	2 192
BDThun GmbH (ex-Tobler)	418				418
ICS				1 625	1 625
BNV Consults				2 326	2 326
Divers				88	88
TOTAL	44 853	-1 191	0	5 945	49 607

Le goodwill est affecté aux unités génératrices de trésorerie (UGT) identifiés selon les entités juridiques auquel il se rapporte.

Le montant recouvrable d'une unité génératrice est déterminé sur la base de calculs de la valeur d'utilité. Les estimations de flux futurs de trésorerie actualisés calculés sur ces sociétés ont pris en compte un taux d'actualisation de 9,9% et un taux de croissance à l'infini de 2%. Les évaluations effectuées au 31 décembre 2007 notamment sur la base de flux futurs actualisés n'avaient pas conduit à constater de dépréciation des goodwill.

Des impairment test ont été effectués pour les sociétés Inforte US, Inforte UK, BD Deutschland (Inforte Germany) ainsi que BD Europe Ltd. Ils n'ont pas conduit à la constatation de dépréciation au 30 juin 2008. Pour les autres sociétés affichant des pertes, les perspectives annuelles ont été examinées et n'ont pas conduit à identifier des indices de perte de valeur.

	Prix d'acquisition	Juste valeur des actifs et passifs acquis	Goodwill individuel	Goodwill provisoire
ICS	1 091	-534	1 625	1 625
BnV	3 375	1 049	2 326	2 326

La comptabilisation de ces goodwill est provisoire et ne deviendra définitive que 12 mois après la date d'acquisition.

Note 8 : Détails des immobilisations

❖ Immobilisations incorporelles

	Brut 01/01/08	Aug. Suite prise participation	Acquisition	Diminution et virement de poste à poste	Brut 30/06/08	Amortis. 30/06/08	Net 30/06/08	Net 31/12/07
Logiciels et autres*	4 815	31	459	108	5 197	4 046	1 151	885
TOTAL	4 815	31	459	108	5 197	4 046	1 151	885

* Dont crédit-bail pour 421K€

❖ Immobilisations corporelles

	Brut 01/01/08	Aug. Suite prise participation	Acquisition	Diminution et virement de poste à poste	Brut 30/06/08	Amortis. 30/06/08	Net 30/06/08	Net 31/12/07
Constructions /Instal. *	1 659		5 563	331	6 891	969	5 922	764
Véhicules *	321		43	1	363	178	185	194
Matériels Informatique *	8 815	1 559	2 173	721	11 826	5 458	6 368	4 761
Mobilier	83	7	15	12	93	66	27	23
TOTAL	10 878	1 566	7 796	1 065	19 173	6 671	12 502	5 742

* Dont crédit-bail

	Brut 01/01/08	Acquisition et virement de poste à poste	Diminution	Brut 30/06/08	Amortis. 30/06/08	Net 30/06/08	Net 31/12/07
Construct/ nstal.	226	5 118	0	5 344	129	5 215	128
Véhicules	53	0	0	53	30	23	23
Matériel Info	3 160	1 032	0	4 192	1 030	3 162	2 455
TOTAL	3 439	6 150	0	9 589	1 189	8 400	2 606

❖ Autres actifs financiers

	Brut 01/01/08	Aug. Suite prise participation	Acquisition	Diminution	Brut 30/06/08	Provisions 30/06/08	Net 30/06/08	Net 31/12/07
Autres actifs financiers	3 046	630	1 939	279	5 336	1 413	3 923	1 633
TOTAL	3 046	630	1 939	279	5 336	1 413	3 923	1 633

Ce poste comprend notamment le fonds de garantie versé au factor dans le cadre de la mise en place d'un contrat d'affacturage confidentiel pour un montant de 1031 K€ et les dépôts pour un montant de 2 254K€.

❖ Amortissements

Répartition de la dotation du semestre	Amort.	Aug. Suite Participation	Dotations	Diminutions et virement de poste à poste	Amort.
<i>En K€</i>	31/12/07				30/06/08
Immobilisations incorporelles					
Logiciels et autre immos incorporelles	3 930	12	104	1	4 045
<i>Dont crédit bail</i>	<i>238</i>				<i>238</i>
Immobilisations corporelles					
Total immos corporelles	5 136	504	1 031	0	6 671
<i>Dont crédit bail</i>	<i>874</i>		<i>356</i>		<i>1 189</i>
Total	9 066	516	1 135	1	10 716

Note 9 : Créances Clients et diverses

L'échéance des créances clients et comptes rattachés est à un an au plus à l'exception d'une partie des créances douteuses pour un montant de 581 K€.

En K€	30/06/2008	31/12/2007
Créances d'impôts sur les sociétés	3 425	4 648
Charges constatées d'avance	3 134	1 066
Créances sociales	450	832
Créances diverses	227	50
Créances clients	81 236	76 029
Créances rattachées à des participations	5 233	
Autres débiteurs	6 859	
TOTAL	100 564	82 625

Les autres débiteurs comprennent notamment 4 797 k€ de trésorerie indisponible liée à l'application du contrat d'affacturage ainsi que la réserve de financement liée au même contrat pour un montant de 2063 k€.

Note 10 : Trésorerie et équivalents

❖ Trésorerie Active

	Valeur brute	Provisions	Valeur nette comptable	Valeur de marché
Actions	30	1	29	29
Disponibilités	2 689		2 689	2 689
Total du poste	2 719	1	2 718	2 718

❖ Trésorerie Passive

Concours bancaires courants pour 16 983 K€.

Note 11 : Capitaux propres

Suite à l'exercice de 33 000 bons et options, le capital social est passé de 8.723.761 à 8.756.761 actions, toutes de même catégorie.

Le capital de la société mère s'élève à 612.973,27 € de 0,07 € chaque action.

❖ *Les différents plans d'attribution d'options de souscription ou d'achat d'actions*

	Plan N° 2	Plan N° 3
Nature du plan	Bons de souscription de parts de créateur d'entreprise	Options de souscription d'actions
Nombre total d'actions pouvant être souscrites	150 000	100 000
dont:		
- les mandataires sociaux	0	64 900
- les 10 premiers attributaires salariés	18 500	87 600
Point de départ d'exercice des options	18/12/07	18/12/07
Date d'expiration	17/12/08	17/12/08
Prix de souscription ou d'achat	5,09 €	5,08 €
Nombre d'actions souscrites au 30 juin 2008	25 000	8 000
Options de souscription ou d'achat d'actions annulées au 30 juin 2008	8 800	2 000
Options de souscription ou d'achat d'actions restantes au 30 juin 2008	116 200	90 000

❖ *Récapitulatif des acquisitions et cessions par la Société de ses propres titres*

Nombre d'actions propres au 31/12/2007	117.829
Nombre d'actions propres achetées entre le 01/01/08 et le 30/06/08	62.678
Nombre d'actions propres cédées entre le 01/01/08 et le 30/06/08	0
Nombre de titres au 30/06/08	180.507

Le nombre d'actions propres détenues par Business & Decision au 30 juin 2008 s'établit à 180.507 au titre de rachat pour paiement de la croissance externe et 736 au titre du contrat d'animation.

Note 12 : Provisions

❖ *Provisions non courantes*

Etat des provisions (en K€)	Provisions au 01/01/08	Prov. suite à acquisition/Reculassement	Dotations aux provisions	Reprise des provisions	Provisions au 30/06/08
Provisions pour retraites	651	34	332	0	1 017
Provisions suite mise en équivalence Infineo	762	0	34	796	0
Autres Provisions	351	5	52	271	137
TOTAL	1 764	39	418	1 067	1 154

Précisions sur l'engagement de retraite :

L'estimation du calcul, selon la méthode des unités de crédits projetés pour les salariés se calcule selon les hypothèses suivantes :

	30/06/08	31/12/07
Age du départ à la retraite	65 ans	65 ans
Taux de rotation	7%	7%
Taux d'actualisation	4,74 %	4,47 %
Taux de progression des salaires	Entre 0,8% et 5,2 %	Entre 3% et 6 %
Taux des charges sociales	46%	46%

Note 13 : Dettes financières

	Emprunts 01/01/08	Aug. Suite à acquisition	Nouveaux emprunts	Remboursements d'emprunts	Emprunts au 30/06/08
Emprunts (K€)	33 618	498	13 888	8 970	39 034
TOTAL	33 618	498	13 888	8 970	39 034

(en K€)	Courantes (moins d'un an)	Non courantes (plus d'un an)
Emprunt Crédit-bail		1 161
Emprunts auprès des établissements de crédit	23 520	7 641
TOTAL	24 681	14 353

Le poste comprend les emprunts mis en place dans le cadre de l'acquisition des filiales BD Espace AG (Sybor), Exens, BD Roumanie, BD Russie, BD Conseil, des fonds de commerce de Mi-Services, Linc, et principalement pour l'acquisition du groupe Inforte ; ainsi que les emprunts liés aux contrats de location.

L'ensemble des emprunts fixe des covenants à respecter conformément au tableau suivant :

Calcul des ratios et conditions à respecter	Acquisition Mi-Services	Acquisition Integrated Solutions	Acquisitions Nuxeo, Exens, DSS, Linc Technology et MC Conseil	Acquisition Inforte	Acquisition SyBor	Ratios 2007	Ratios 2006
Dettes financières nette consolidée / Fonds propres consolidés < 0,6	X	X	X		X	0,53	0,06
Dettes financières LT Nette consolidée / EBITDA < 3	X					1,38	0,49
Dettes financières nette consolidée / CAF Consolidée < 4,5	X				X	2,68	0,26
Dettes nettes consolidées / Capitaux propres consolidés = < 0,75				X		0,53	
Dettes nettes consolidées / EBITDA = < 2,5				X		1,91	
Dettes financières nette consolidée / CAF consolidée < 3		X	X			2,68	0,26

Seuls les ratios relatifs à l'acquisition d'INFORTE sont évalués au 30 juin 2008. Ils ne sont pas respectés à cette même date. De ce fait, la partie long terme de la dette a été reclassée en partie court terme et figure en part à moins d'un an des passifs financiers.

Définitions des postes :

Dette Financière Consolidée = Emprunts obligataires consolidés (hors convertibles) + Emprunts bancaires et financiers consolidés à long , moyen et court terme, y compris les découverts (hors avances conditionnées) + Engagements de crédit bail retraités – valeurs mobilières de placements et des disponibilités et avoirs en caisse

Fonds Propres Consolidés = Capital social (de la mère) + primes d'émission + réserves consolidées + écart de consolidation passif + report à nouveau consolidé + résultat consolidé du groupe + intérêts minoritaires + subventions d'investissements consolidées

Dette Financière long terme consolidée = Emprunts obligataires consolidés (hors convertibles) + Emprunts bancaires et financiers consolidés à long terme (hors avances conditionnées) + engagements de crédit bail retraités et financiers consolidés à long terme (hors avances conditionnées) + engagements de crédit bail retraités

EBITDA consolidé = Résultat opérationnel courant consolidé + dotations nettes aux amortissements et provisions d'exploitation

Dette nette consolidée = Total des dettes financières – trésorerie ou équivalent trésorerie

Capitaux Propres Consolidés = Total des capitaux propres consolidés y compris les intérêts des minoritaires

EBITDA consolidé = EBITDA consolidé + EBITDA des cibles jusqu'à leur date d'acquisition

CAF Consolidée : Résultat net intégré après retraitement des dotations et provisions

Note 14 : Dettes Fournisseurs et diverses

Etat des dettes (en K€)	Courantes 30/06/2008 (moins d'un an)	Non Courantes 30/06/2008 (plus d'un an)	Courantes 31/12/2007 (moins d'un an)
Fournisseurs	11 050		11 752
Dettes fiscales et sociales	36 737		32 910
Dettes diverses	552	499	3 163
Produits constatés d'avance	3 842		6 154
Autres dettes (factor)	7 979		
TOTAL GENERAL	60 160	499	53 980

Détail des dettes diverses = 1 051 K€

Etat des dettes (en K€)	Courantes (moins d'un an) 30/06/2008	Non courantes (plus d'un an) 30/06/2008	Courantes (moins d'un an) 31/12/2007
Compléments de prix SYSIUM	55		55
Compléments de prix VIATECH/METAPHORA	46		0
Compléments de prix BWINNER	50		100
Compléments de prix Linc Ohio (BD NA DE)	214	499	0
Compléments de prix ELLIANCE	105		150
Compléments de prix BD Espace			469
Compléments de prix BD Suisse SA			417
Compléments de prix Exens			1002
Compléments de prix BD Conseil			260
Compléments de prix BD Luxembourg			2
Autres dettes	82		
TOTAL GÉNÉRAL	552	499	2 455

VI. NOTES SUR LE COMPTE DE RESULTAT

VI.1 Ventilation du chiffre d'affaires

Par Activités

- Business intelligence 62 %
- C.R.M. 24 %
- E-business 14 %

Business intelligence : systèmes ayant pour objectif de fournir de l'information nettoyée, cohérente et fiable à tous les utilisateurs de l'entreprise permettant des analyses par métiers, produits et clients et s'appuyant sur un référentiel commun d'entreprise.

CRM : Customer relationship management – suit tout le processus de la relation client, de l'innovation de nouveaux produits à l'optimisation du service client.

e-business : commerce électronique – moyen de faire du marketing, des ventes et des achats au travers de la technologie Internet.

VI.2 Contributions des différentes sociétés au résultat du groupe (en K€)

	TOTAL	Conso	BD	BD NET	BDU	BD Ag	EOLAS	BDP	BD Espagne	BD ALLIANCE
Chiffre d'affaires	115 149	-20 203	4 405	4 400	668	804	2 817	4 316	783	24 882
Autres produits	29		0	0	0	0	29	0	0	0
Total produits	115 178	-20 203	4 405	4 400	668	804	2 846	4 316	783	24 882
Total des charges opérationnelles	112 022	-20 224	3 421	4 329	561	1 167	2 480	4 725	799	25 254
Dont Charges de personnel	76 842		624	2 988	160	930	1 546	2 608	525	16 065
Résultat opérationnel courant	3 157	22	983	70	107	-363	367	-409	-15	-372
Résultat financier	-1 797	-22	491	-4	4	8	-15	-3	-3	51
Charge d'impôt	1 272		-57	29	37	2	128	-10	0	-34
Résultat net après impôt	88	0	-451	37	74	-357	223	-401	-19	-287
Abandon d'activité	796		796	0	0	0	0	0	0	0
Mise en équivalence	-38		-38	0	0	0	0	0	0	0
Résultat net après abandon et mise en équivalence	846		307	37	74	-357	223	-401	-19	-287
- Dont part du groupe	788		307	37	74	-357	212	-401	-19	-287
-Dont intérêts des minoritaires	58		0	0	0	0	11	-1	0	0

	IPI	BD BENELUX (Flux)	Conversoft	BD LTD UK	BD HOLDING	BD IT	BD FS	BD HOLLAND	BD Suisse SA	BD Luxembourg
Chiffre d'affaires	0	10 331	852	5 253	0	5 160	0	562	3 743	1 323
Autres produits	0	0	0	0	0	0	0	0	0	0
Total produits	0	10 331	852	5 253	0	5 160	0	562	3 743	1 323
<i>Total des charges opérationnelles</i>	0	0	0	0	0	0	0	0	0	0
	-67	9 432	678	5 399	0	5 082	-18	811	3 637	1 111
Dont Charges de personnel	0	5 318	182	3 264	0	2 580	-38	348	2 957	704
Résultat opérationnel courant	67	898	175	-147	0	78	18	-249	106	212
Résultat financier	0	-40	-1	3	-154	-11	0	0	-38	9
	0	0	0	0	0	0	0	0	0	0
Charge d'impôt	0	338	71	-107	32	7	4	10	-2	64
	0	0	0	0	0	0	0	0	0	0
Résultat net après impôt	67	520	102	-37	-187	60	14	-260	70	157
	0	0	0	0	0	0	0	0	0	0
Abandon d'activité	0	0	0	0	0	0	0	0	0	0
Mise en équivalence	0	0	0	0	0	0	0	0	0	0
Résultat net après abandon et mise en équivalence	67	520	102	-37	-187	60	14	-260	70	157
	0	0	0	0	0	0	0	0	0	0
- Dont part du groupe	67	520	102	-37	-187	60	14	-260	70	157
-Dont intérêts des minoritaires	0	0	0	0	0	0	0	0	0	0

	Domino	Métaphora	Viotech	BI1	BI2	BI3	BI4	Rhone	Sud	ERP
Chiffre d'affaires	862	2 260	0	1 016	5 697	3 739	7 905	4 131	2 927	673
Autres produits	0	0	0	0	0	0	0	0	0	0
Total produits	862	2 260	0	1 016	5 697	3 739	7 905	4 131	2 927	673
<i>Total des charges opérationnelles</i>	0	0	0	0	0	0	0	0	0	0
	897	1 936	0	979	5 551	3 323	7 788	3 756	2 837	715
Dont Charges de personnel	671	977	0	586	2 919	2 074	4 147	2 272	1 833	521
Résultat opérationnel courant	-35	323	0	37	146	416	117	375	90	-41
Résultat financier	10	17	0	-9	-5	-1	-1	-3	-9	-1
	0	0	0	0	0	0	0	0	0	0
Charge d'impôt	-14	128	0	8	48	160	45	147	27	-5
	0	0	0	0	0	0	0	0	0	0
Résultat net après impôt	-11	213	0	19	94	255	71	225	53	-37
	0	0	0	0	0	0	0	0	0	0
Abandon d'activité	0	0	0	0	0	0	0	0	0	0
Mise en équivalence	0	0	0	0	0	0	0	0	0	0
Résultat net après abandon et mise en équivalence	-11	213	0	19	94	255	71	225	53	-37
	0	0	0	0	0	0	0	0	0	0
- Dont part du groupe	-11	179	0	19	94	255	71	225	53	-37
-Dont intérêts des minoritaires	0	33	0	0	0	0	0	0	0	0

	Management	BD NORTH AMERICA CAN	BD EUROPE (MI SERVICES)	BD INDIA	BD NA PA	COGNITIS	SYSIUM	BD Espace	BD Roumanie	BD Israël
Chiffre d'affaires	0	392	2 443	495	7 442	1 068	0	1 953	336	889
Autres produits	0	0	0	0	0	0	0	0	0	0
Total produits	0	392	2 443	495	7 442	1 068	0	1 953	336	889
<i>Total des charges opérationnelles</i>	0	0	0	0	0	0	0	0	0	0
Dont Charges de personnel	0	168	1 701	174	4 207	852	-3	1 449	174	356
Résultat opérationnel courant	0	52	38	46	-430	-42	-5	-4	77	-27
Résultat financier	0	-7	1	-4	-51	-21	0	9	-2	-4
Charge d'impôt	0	0	0	0	0	0	0	0	0	0
Résultat net après impôt	0	18	64	0	-182	0	0	3	13	0
Abandon d'activité	0	0	0	0	0	0	0	0	0	0
Mise en équivalence	0	0	0	0	0	0	0	0	0	0
Résultat net après abandon et mise en équivalence	0	26	-25	41	-299	-62	-5	3	62	-31
- Dont part du groupe	0	0	0	0	0	0	0	0	0	0
-Dont intérêts des minoritaires	0	26	-25	41	-299	-62	-5	3	62	-31
	0	0	0	0	0	0	0	0	0	0

	BD HOLDING SUISSE	BD MAURITIUS	BD MAROC	BD Holding USA	EXENS	BD Russie	Inforte US	Inforte UK	BD Deutschland	BD NA DE
Chiffre d'affaires	84	337	658	0	1 384	849	4 197	2 500	2 338	6 922
Autres produits	0	0	0	0	0	0	0	0	0	0
Total produits	84	337	658	0	1 384	849	4 197	2 500	2 338	6 922
<i>Total des charges opérationnelles</i>	0	0	0	0	0	0	0	0	0	0
Dont Charges de personnel	0	187	101	0	1 049	659	3 068	1 604	1 565	2 212
Résultat opérationnel courant	-2	88	-195	0	-99	109	-537	326	-486	1 026
Résultat financier	-50	11	-1	-47	21	-2	-187	-15	164	102
Charge d'impôt	0	0	0	0	0	0	0	0	0	0
Résultat net après impôt	0	51	0	0	-2	22	-288	61	0	436
Abandon d'activité	0	0	0	0	0	0	0	0	0	0
Mise en équivalence	0	0	0	0	0	0	0	0	0	0
Résultat net après abandon et mise en équivalence	-53	48	-196	-47	-75	85	-437	250	-322	692
- Dont part du groupe	0	0	0	0	0	0	0	0	0	0
-Dont intérêts des minoritaires	-53	34	-196	-47	-75	85	-437	250	-322	692
	0	14	0	0	0	0	0	0	0	0

	BD CONSEIL	Financial Solutions CHF	Italie	BD TUNISIE	BnV Consults	ICS
Chiffre d'affaires	210	485	221	153	0	484
Autres produits	0	0	0	0	0	0
Total produits	210	485	221	153	0	484
	0	0	0	0	0	0
Total des charges opérationnelles	201	449	171	131	-4	360
Dont Charges de personnel	177	26	48	39	0	266
Résultat opérationnel courant	9	37	50	22	4	124
Résultat financier	0	0	0	0	0	0
	0	0	0	0	0	0
Charge d'impôt	3	4	11	0	0	0
	0	0	0	0	0	0
Résultat net après impôt	6	32	39	22	4	124
	0	0	0	0	0	0
Abandon d'activité	0	0	0	0	0	0
Mise en équivalence	0	0	0	0	0	0
Résultat net après abandon et mise en équivalence	6	32	39	22	4	124
	0	0	0	0	0	0
- Dont part du groupe	6	32	39	22	4	124
-Dont intérêts des minoritaires	0	0	0	0	0	0

VII. NOTE SUR LES ENGAGEMENTS HORS BILAN

VII.1 Garanties données

- Acte de cession de créances professionnelles en garantie de l'emprunt lié à l'acquisition du groupe INFORTE : en date du 23 juillet 2007, la société Business & Decision SA a cédé au profit des établissements de crédit intra-groupe qu'elle détenant sur B&D North America Holding Inc pour un montant de 49 400 K\$. Au 30 juin 2008, le capital restant dû sur l'emprunt lié à cette acquisition s'élève à 17.676 K€.
- Nantissement de parts de sociétés commerciales : 3 300 000 € sur la société Exens, concernant l'acquisition d'Exens, BD Roumanie, BD Russie, Ohio Linc et BD Conseil.
- Une garantie à première demande a été consentie par BUSINESS & DECISION pour un montant maximum de 3.000.000 \$ au profit de HSBC BANK USA.

VII.2 Clauses de complément de prix sur les acquisitions et participations

- VIATECH

L'acte d'acquisition des actions de la société Viatech prévoit le versement de compléments de prix calculés en fonction des performances (chiffre d'affaires et rentabilité) pour les exercices 2005 à 2008. Il était prévu un complément de prix maximum de 378 K€ payable en numéraire et en titres, respectivement au 31 mars 2006, 31 mars 2007, 31 mars 2008, et 31 mars 2009. La société a retenu un complément de prix de 46K€ au titre de l'exercice 2008.

- BWINNER

L'acte d'acquisition des actions de la société BWINNER prévoit le versement d'un complément de prix calculé en fonction des performances (chiffre d'affaires et rentabilité) pour les exercices 2005, 2006 et 2007. Il a été prévu un complément de prix maximum de 400 K€ payables en numéraire, respectivement au 31 mars 2006 (150 K€ payés), 31 mars 2007 (150 K€ payés), 31 mars 2008 (100 K€ payés à hauteur de 50K€ au 30 juin 2008).

- SYSIUM

L'acte d'acquisition des actions de la société Sysium prévoit le versement d'un complément de prix calculé en fonction des performances (chiffre d'affaires) et de la présence des dirigeants pour les exercices 2006, 2007 et 2008. Il a été prévu un complément de prix maximum de 155 K€ payables en numéraire sur trois ans (dont 100K€ ont été payés, le solde payable en 2009). Au 30 juin 2008, le complément de prix retenu s'établit à 55 K€.

- ELLIANCE

L'acte d'acquisition de la société Elliance prévoit le versement d'un complément de prix calculé en fonction des performances (chiffre d'affaires) et de la croissance (nouvelles embauches) sur trois années : 2006, 2007 et 2008. Il a été prévu un complément de prix maximum de 450 K€ payable sur trois années dont 150 K€ ont été payés au 31 mars 2007 et 110 K€ au 31 mars 2008. Au 30 juin 2008, le complément de prix retenu s'établit à 105 K€.

- BD Espace (Ex SyBOR)

L'acte d'acquisition de la société Sybor prévoit le versement d'un complément de prix calculé en fonction de l'EBIT et des performances sur trois années : 2007, 2008 et 2009. Il a été prévu un complément de prix maximum de 4 200 KCHF payable sur trois années (2007, 2008 et 2009). Aucun complément de prix n'a été provisionné au 30 juin 2008.

- EXENS

L'acte d'acquisition de la société EXENS prévoit le versement d'un premier complément de prix, maximum de 746 130 € (payés en janvier 2008), calculé en fonction de la trésorerie nette au 31 décembre 2007. Un second complément de prix a été prévu et déterminé en fonction du chiffre d'affaires et de l'EBITDA réalisés sur les exercices 2007 (payés à hauteur de 256 K€ en 2008), 2008, 2009 et 2010. Aucun complément de prix n'a été provisionné au 30 juin 2008.

- BD CONSEIL

L'acte d'acquisition de la société BD CONSEIL prévoyait le versement d'un complément de prix maximum de 360K€ calculé en fonction de l'état d'avancement du logiciel MERCURY. Au cours du premier semestre 2008, le complément de prix a été intégralement versé.

- BNV

L'acte d'acquisition de la société BNV prévoit le versement d'un complément de prix calculé en fonction de l'EBIT et des performances sur trois années à venir : 2008, 2009 et 2010. Il a été prévu un complément de prix maximum de 2 500 K€ payable le 31 mars 2009 (850K€), le 31 mars 2010 (850K€) et le 31 mars 2011 (800K€). Aucun complément de prix n'a été provisionné au 30 juin 2008.

- Linc Ohio (BD NA DE)

L'acte d'acquisition du fonds de commerce Linc Technologies prévoyait le versement d'un complément de prix en fonction du chiffre d'affaires et de l'EBIT au cours des douze mois suivants la signature du contrat, pour un montant minimum de 600 K\$ et maximum de 2 400 K\$. Au 30 juin 2008, il a été retenu un complément de prix de 1 125 K\$.

Récapitulatif des compléments de prix

en K€	Complément de prix maximum restant dû	Complément de prix provisionné au 30/06/08
BWINNER	100 K€	50 K€
SYSIUM	105 K€	55 K€
ELLIANCE	300 K€	105 K€
BD ESPACE	2 940 KCHF	0 K€
VIATECH	0	45 K€
EXENS	N/A	0 K€
BD CONSEIL	0	0 K€
BNV	2 500 K€	0 K€
Linc Ohio (BD NA DE)	2 400 K\$	1 125 K\$

VII.3 Garanties reçues

Néant.

VIII. AUTRES INFORMATIONS

VIII.1. Effectif moyen consolidé

L'effectif moyen sur la période s'établit à 2 408 personnes. A la clôture de la période, l'effectif est de 2 550 personnes contre 2 242 personnes au 31 décembre 2007.

L'effectif à la fin du semestre se répartit de la façon suivante :

	Au 30/06/2008	Au 31/12/2007
Associés	4	4
Directeurs	67	59
Chefs de projets	241	212
Managers	221	194
Experts	50	44
Consultants	1 750	1 539
Administratifs	166	146
Commerciaux	29	33
Assistants	22	11

VIII.2. Transactions concernant les entreprises liées

Les transactions entre Business & Decision et ses filiales, qui sont des parties liées au Groupe, ont été éliminées en consolidation et ne sont pas détaillées dans la présente note.

Rémunération des membres de la Direction

Composition des membres de la direction :

Monsieur Patrick BENSABAT, Président-Directeur Général

Monsieur Christophe DUMOULIN, Directeur Général Délégué et Administrateur

	30/06/2008 (6 mois)	31/12/2007
Salaires et autres avantages à court terme	335 K€	833K€
Indemnités de départ		
Avantages postérieurs à l'emploi	30 K€	23 K€
TOTAL	313 K€	856 K€

Le montant des rémunérations alloués aux organes de direction s'établit à 283K€ (hors charges sociales et engagements de retraite).

Le nombre de stocks options attribuées aux organes de direction s'établit à 64 900 actions. Ces stocks options n'ont pas été exercés au 30 juin 2008.

VIII.3. Gestion des risques financiers

De part ses activités, le Groupe est exposé à différentes natures de risques financiers : risque de liquidité, risque de crédit et risque de change. La gestion des risques financiers est assurée par le Département Trésorerie du Groupe et consiste à minimiser les effets potentiellement défavorables de ces risques sur la performance financière du Groupe.

Risque de liquidité : La gestion du risque de liquidité implique le maintien d'un niveau suffisant de liquidités et de titres négociables sur un marché et la disponibilité de ressources financières grâce à des facilités de crédit en accord avec les besoins du Groupe. Les facilités de crédit sont soumises à des clauses financières (covenants) au 30 juin 2008. Les covenants ne sont pas tous respectés.

Risque de crédit : Les concentrations de risques de crédit du Groupe ne sont pas significatives. Les procédures d'acceptation des clients et les analyses de risques de crédit qui y sont liées sont pleinement intégrées au processus global d'évaluation des risques mis en œuvre tout au long du cycle de vie d'un contrat. Seuls les établissements financiers de premier ordre sont utilisés par le Groupe dans le cadre des opérations de trésorerie.

Risque de change : Les fluctuations des taux de change ont une incidence significative sur la performance financière du Groupe dans la mesure où désormais une part importante de l'activité est réalisée à l'extérieur de la zone euro. Les expositions au risque de change sont principalement liées à la livre Sterling et au Dollars Américains. La société n'a pas mis en place de couverture de change.

Risque de taux : L'endettement bancaire du groupe Business & Decision est principalement à taux variable. La société ne pratique pas de couverture du risque de taux. Le groupe n'a jamais eu recours à des instruments financiers dérivés.

Caractéristique des emprunts contractés	Taux fixe ou variable	Montant des échéances restant dues en K€	Existence ou non de couverture
Crédit Bail	Taux fixe	7 873	Pas de couverture
Emprunt Acquisition BD Europe	Taux variable	3 025	Pas de couverture
Acquisition BD Suisse SA Ag	Taux variable	2 658	Pas de couverture
Acquisition BD Espace	Taux variable	1 400	Pas de couverture
Acquisition Linc, Exens, BD Roumanie, BD Russie, BD Conseil	Taux variable	2 681	Pas de couverture
Acquisition Inforte	Contrat de portage à taux fixe	17 597	Pas de couverture
Acquisitions filiales étrangères	Taux variable	2 240	Pas de couverture
Dépôt		1 560	Pas de couverture
TOTAL DES ECHEANCES DUES		39 034	

VIII.4. Informations sectorielles

❖ Premier niveau d'information sectorielle – Informations par secteurs géographiques

Le premier niveau d'information sectorielle – Information par secteur géographique, de la situation au 30 juin 2008 se présente comme suit :

Compte de résultat au 30 juin 2008

	TOTAL	Interco	France	Grande Bretagne	Amérique	Espagne	Suisse	Bénélux	Reste du Monde
Chiffre d'affaires	115 149	-4 168	63 489	11 532	18 363	1 549	6 896	11 707	5 781
Total charges opérationnelles courantes	112 022	-4 142	61 068	11 197	18 192	1 606	7 116	10 842	6 142
Dont charges de personnel	76 842		43 255	7 507	9 811	1 409	5 362	6 369	3 129
Résultat opérationnel courant	3 157	-26	2 450	335	171	-57	-220	865	-361
Autres produits et charges opérationnels	0		0	0					
Résultat financier	-1 797	26	-1 557	-156	-148	-24	-71	-32	165
Impôts sur les sociétés	-1 272		-735	-36	16		-7	-412	-97
Abandon d'activité	758		758						
Mise en équivalence	0								
Résultat	846	0	917	142	38	-81	-298	422	-293
Dont part du groupe	788		873	142	38	-81	-298	422	-307
Dont intérêts des minoritaires	-58		-44						-14

❖ Second niveau d'information sectorielle – Informations par activités

Le deuxième niveau d'information sectorielle de la situation au 30 juin 2008 se présente comme suit :

Compte de résultat au 30 juin 2008

	BI	CRM	EB	Elimination	TOTAL
Chiffre d'affaires	79 709	28 786	26 857	-20 202	115 149
Total charges opérationnelles courantes	78 225	27 624	26 397	-20 224	112 023
Dont charges de personnel	45 902	15 783	15 156		76 842
Résultat opérationnel courant	1 484	1 162	488	22	3 156
Résultat opérationnel	1 484	1 162	488	22	3 156
Résultat financier	404	-41	-2 138	-22	-1 797
Impôts sur les sociétés	-1 019	-171	-81		-1 271
Abandon d'activité		0	758		758
Résultat	869	949	-972	0	846
Dont part du groupe	854	916	-982		788
Dont minoritaire	-14	-33	-10		-58

RAPPORT DES COMMISSAIRES AUX COMPTES SUR LES COMPTES CONSOLIDES ARRETES AU 30 JUIN 2008

Mesdames, Messieurs les Actionnaires,

En exécution de la mission qui nous a été confiée par votre assemblée générale et en application de l'article L.232-7 du code de commerce, et L.451-1-2 III du Code monétaire et financier nous avons procédé à :

- l'examen limité des comptes semestriels consolidés condensés de la société BUSINESS & DECISION relatifs à la période du 1er janvier 2008 au 30 juin 2008, tels qu'ils sont joints au présent rapport.
- la vérification des informations données dans le rapport semestriel d'activité.

Ces comptes semestriels consolidés condensés ont été établis sous la responsabilité du Conseil d'Administration. Il nous appartient, sur la base de notre examen limité, d'exprimer notre conclusion sur ces comptes.

I. CONCLUSION SUR LES COMPTES

Nous avons effectué notre examen limité selon les normes professionnelles applicables en France. Un examen limité consiste essentiellement à s'entretenir avec les membres de la direction en charge des aspects comptables et financiers et à mettre en œuvre des procédures analytiques. Ces travaux sont moins étendus que ceux requis pour un audit effectué selon les normes d'exercice professionnel applicables en France. En conséquence, l'assurance que les comptes, pris dans leur ensemble, ne comportent pas d'anomalies significatives obtenue dans le cadre d'un examen limité est une assurance modérée, moins élevée que celle obtenue dans le cadre d'un audit.

Sur la base de notre examen limité, nous n'avons pas relevé d'anomalies significatives de nature à remettre en cause la conformité des comptes semestriels consolidés condensés avec la norme IAS 34 –norme du référentiel IFRS tel qu'adopté dans l'Union européenne relative à l'information financière intermédiaire.

II. VERIFICATIONS SPECIFIQUES

Nous avons également procédé à la vérification des informations données dans le rapport semestriel d'activité commentant les comptes semestriels consolidés condensés sur lesquels a porté notre examen limité.

Nous n'avons pas d'observation à formuler sur leur sincérité et leur concordance avec les comptes semestriels consolidés condensés.

Fait à Paris, le 02 septembre 2008

LES COMMISSAIRES AUX COMPTES

Robert BENJAMIN

APLITEC SA, représentée par
Pierre LAOT

**ATTESTATIONS
DES RESPONSABLES
DU RAPPORT
FINANCIER
SEMESTRIEL**

**NOM ET FONCTION DU RESPONSABLE DU RAPPORT FINANCIER
SEMESTRIEL**

Patrick Bensabat, Président-Directeur Général de Business & Decision.

**ATTESTATION DU RESPONSABLE DU RAPPORT FINANCIER
SEMESTRIEL**

« J'atteste, à ma connaissance, que les comptes condensés pour le semestre écoulé sont établis conformément aux normes comptables applicables et donnent une image fidèle du patrimoine, de la situation financière et du résultat de la société et de l'ensemble des entreprises comprises dans la consolidation, et que le rapport semestriel d'activité ci-joint présente un tableau fidèle des événements importants survenus pendant les six premiers mois de l'exercice, de leur incidence sur les comptes, des principales transactions entre parties liées ainsi qu'une description des principaux risques et des principales incertitudes pour les six mois restants de l'exercice. »

Patrick Bensabat,
Président Directeur Général de Business & Decision.

Fait à Paris, le 02 septembre 2008.



SIEGE SOCIAL :

153, rue de Courcelles
75817 Paris cedex 17
France
Tel. : +33 (0)1 56 21 21 21
Fax : +33 (0)1 56 21 21 22

INFORMATIONS INVESTISSEURS :

finance@businessdecision.com
www.businessdecision.com

rubrique « investisseurs »