

## PUBLICATIONS PÉRIODIQUES

### SOCIÉTÉS COMMERCIALES ET INDUSTRIELLES (COMPTES ANNUELS)

#### BUSINESS & DECISION.

Société anonyme au capital de 610 663,27 €.  
Siège social : 153 rue de Courcelles, 75817 Paris Cedex 17.  
384 518 114 R.C.S. Paris.

*Documents comptables annuels de l'exercice social du 1<sup>er</sup> janvier au 31 décembre 2007 audités qui seront soumis à l'assemblée générale du 24 juin 2008.*

#### A. — Comptes consolidés au 31 décembre 2007.

##### I. — Compte de résultat consolidé.

(En milliers d'euros.)

(En milliers d'euros)	Notes	Au 31/12/07 12 mois	Au 31/12/06 12 mois
Chiffre d'affaires		202 280	142 809
Autres produits		2	82
Total produits		202 282	142 891
Charges externes		52 748	38 674
Impôts et taxes		4 093	2 324
Charges de personnel		126 704	87 671
Dotations aux amortissements/provisions		2 254	1 040
Dépréciations des goodwills		0	0
Total des charges opérationnelles	1	185 799	129 709
Résultat opérationnel courant		16 483	13 182
En % du chiffre d'affaires		8,15%	9,23%
Autres produits et charges opérationnels	2	-3 422	
Résultat opérationnel		13 061	13 182
Produits des instruments de trésorerie		27	32
Coût de l'endettement financier net		-1 167	-306
Autres produits et charges financiers		-972	-462
Résultat financier	3	-2 112	-736
Charge d'impôt	4	2 203	3 202
Résultat net après impôt		8 746	9 244
Abandon d'activité	5	-1 229	
Mise en équivalence	6	-765	
Résultat net après abandon et mise en équivalence		6 752	9 244
Dont :			
Part du Groupe		6 535	9 156
Intérêts minoritaires	7	217	88

(En actions et en euros)	Notes	Au 31/12/07 12 mois	Au 31/12/06 12 mois
Résultat net part du Groupe par action	8		

Nombre moyen pondéré d'actions		8 631 233	8 444 129
Résultat net (part du Groupe) par action		0 757	1 084
Nombre moyen pondéré dilué d'actions		8 819 367	8 614 411
Résultat net dilué (part du Groupe) par action		0 741	1 063

## II. — Bilan consolidé.

(En milliers d'euros.)

Actif	Notes	Au 31/12/07			31/12/06 Net
		Brut	Provisions	Net	
Actifs non courants		68 695	13 300	55 395	33 367
Goodwill	9	44 853	2 821	42 032	25 269
Autres immobilisations incorporelles	10	4 815	3 930	885	2 303
Immobilisations corporelles	10	10 878	5 136	5 742	3 595
Autres participations	10	1 778	1 319	459	156
Créances et autres actifs financiers	10	1 268	94	1 174	985
Impôts différés actifs	11	5 103		5 103	1 059
Actifs courants		88 717	659	88 058	66 558
Stocks		140		140	351
Clients	13	76 687	658	76 029	54 827
Créances fiscales- Impôts sur les sociétés	13	4 648		4 648	800
Autres débiteurs	13	1 948		1 948	2 092
Trésorerie et équivalents	14	5 294	1	5 293	8 489
Actifs destinés à la vente	12	268		268	
Total de l'actif		157 680	13 959	143 721	99 926

Passif	Notes	31/12/07	31/12/06
Capitaux propres (part du groupe)	15	53 052	48 624
Capital social	15	611	611
Primes	15	32 270	32 270
Réserves consolidées	15	13 636	6 587
Résultat de l'exercice	15	6 535	9 156
Intérêts minoritaires		607	289
Passifs non courants		25 139	8 205
Provisions retraites et assimilées	16	651	560
Provisions	16	1 113	325
Dettes financières long terme	17	22 963	6 986
Impôts différés passifs	11	12	181
Autres passifs		400	153
Passifs courants		64 662	42 808
Fournisseurs	18	11 752	9 186
Impôts courants	18	1 717	964
Part à moins d'un an des dettes financières long terme	17	10 655	4 302
Trésorerie et équivalents	14	27	0
Autres passifs courants	18	40 511	28 356
Passifs destinés à la vente	12	261	
Total du passif		143 721	99 926

## III. — Tableau des flux consolidés au 31 décembre 2006.

(En milliers d'euros)	Au 31/12/07 (12 mois) Total Général	Au 31/12/06 (12 mois) Total Général
Flux de trésorerie liés à l'activité		
Résultat net des entreprises intégrées	6 751	9 245
Elimination des charges et produits sans incidence	4 691	790
Sur la trésorerie ou non liés à l'activité		
Amortissements et provisions	3 313	1 569
Variation des impôts différés	184	-851
Plus-values de cession	26	-45
Quote-part de résultat liée aux sociétés mises en équivalence	762	
Charges et produits calculés liés aux stocks-options et assimilés - boni/ mali actions propres	118 288	118
Marge brute d'autofinancement des sociétés intégrées	11 442	10 035
Dividendes reçus des sociétés mises en équivalence		
Variation du besoin en fonds de roulement lié à l'activité	-4 984	-6 479
Stocks	211	-301
Créances d'exploitation	-14 522	-14 796
Dettes d'exploitation	9 327	8 617
Flux net de trésorerie généré par l'activité	6 458	3 556
Flux de trésorerie liés aux opérations d'investissement		
Acquisitions d'immobilisations	-6 494	-5 173
Cession d'immobilisations	2 279	1 611
Incidence des variations de périmètre (*)	-24 583	-10 924
Flux net de trésorerie lié aux opérations d'investissement	-28 798	-14 486
Flux de trésorerie lié aux opérations de financement		
Dividendes versés aux actionnaires de la société-mère		
Dividendes versés aux minoritaires des sociétés intégrées		
Augmentations de capital en numéraire		11 189
Émissions d'emprunts	34 121	23 297
Remboursements d'emprunts	-13 139	-13 954
Flux net de trésorerie lié aux opérations de financement	20 982	20 532
Variation de trésorerie	-1 358	9 602
Trésorerie d'ouverture	8 489	-592
Valeurs mobilières	3 117	721
Disponibilités	5 372	4 405
Concours bancaires		-5 718
Trésorerie de clôture	5 266	8 489
Valeurs mobilières	1 398	3 117
Disponibilités	3 895	5 372
Concours bancaires	-27	
Changement de méthode		
Incidence des variations de cours des devises	-1 865	-521
Variation de trésorerie	-1 358	9 602

(\*) Information fournie sur les variations de périmètre :

	BD Sud	BD IT	BD NA PA	BD EUROP E	BD Espace	BD AG SA	BD Rouman ie	BD Maurit.	BD Thun (Tobler)	BD CONSE IL	EXENS	INFOR TE	BD LINC OHIO	BD RUSSIE	Total
Acquisition titres de participation	150	50			479	2 280	400	145	504	554	2 073	36 733	1 040	510	44 918
Trésorerie			-270	-430		172	-5	-74	-72	-27	-1 003	-18 627	0		-20 335
=Incidence de l'acquisition sur la trésorerie du groupe	150	50	-270	-430	479	2 452	395	71	432	527	1 070	18 107	1 040	510	24 583
Immobilisations															
Immobilisations incorporelles						0	0	0	0	180	25	0			205
Immobilisations corporelles						239	9	16	3	0	0	467	37	7	779
Autres participations						0	0	0	0	0	0	0			0
Créances et autres actifs financiers						133	2	0	12	0	19	0			166
Impôts différés actif						0	0	0	0	0	0	4 397			4 397
Stock						0	0	0	0	0	0	0			0
Clients et comptes rattachés						552	0	166	51	2	696	7 181	32	7	8 680
Créances fiscales-Impôt sur les sociétés						0	0	0	0	0	89	640			729
Autres débiteurs						149	14	3	8	0	32	741		82	1 028
Dettes non courantes															
Provisions Retraites						0	0	0	0	0	0	0			0
Provisions						0	0	0	0	0	0	0			0
Dettes financières long terme						0	0	6	0	0	0	0			6
Impôts différés passifs						0	0	0	0	0	0	0			0
Autres passifs						0	0	0	0	0	0	0			0
Dettes courantes															
Fournisseurs						491	28	0	25	0	316	1 132			1 992
Impôts courants						0	0	8	0	0	161	314			484
Part à moins d'un an des dettes financières						0	0	0	0	0	0	0			0
Autres passifs courants						140	0	39	35	89	423	3 195			3 920
Total	0	0	0	0	0	443	-3	131	14	93	-39	8 784	69	89	9 442
Ecart d'acquisition	150	50			479	2 050	399	0	418	434	1 109,00	9 323	971	421	15 804
Ecart conversion sur écart acquisition			-270	-430											-700
Intérêts minoritaires						-40		-61							-101
=Incidence de l'acquisition sur les autres rubriques du bilan du groupe	150	50	-270	-430	479	2 452	395	70	432	527	1 070	18 107	1 040	510	24 583

#### IV. — Variation des capitaux propres consolidés (note 10).

	Capital	Primes	Réserves consolidées	Résultat de l'exercice	Autres Actions propres/SO	Total des capitaux propres
Au 31 décembre 2004	563	21 128	957	1 536	548	24 732
Mouvements						

Résultat consolidé de l'exercice				5 052		5 052
Affectation N-1			1 536	-1 536		0
Ecart de conversion			16			16
Actions Propres					-379	-379
Stock options					118	118
Changement de méthode			-31			-31
Au 31 décembre 2005	563	21 128	2 478	5 052	287	29 508
Mouvements						0
Augmentation de capital	48	11 141				11 189
Augmentation de primes d'émission						
Résultat consolidé de l'exercice				9 156		9 156
Affectation N-1			5 052	-5 052		0
Ecart de conversion			-174			-174
Ecart de conversion Invest. LT			-347			-347
Actions propres					-826	-826
Stock Options					118	118
Au 31 décembre 2006	611	32 269	7 009	9 156	-421	48 624
Mouvements						0
Augmentation de capital						0
Augmentation de primes d'émission						0
Résultat consolidé de l'exercice				6 535		6 535
Affectation N-1			9 156	-9 156		0
Ecart de conversion			-169			-169
Ecart de conversion Invest. LT			-1 696			-1 696
Actions propres					-360	-360
Stock Options					118	118
Au 31 décembre 2007	611	32 269	14 300	6 535	-663	53 052

## B. — État financier consolidé au 31 décembre 2006.

### I. Faits marquants de l'exercice.

Evolution du chiffre d'affaires et des effectifs.

Le chiffre d'affaires est passé de 142,8 M€ au 31 décembre 2006 à 202,3 M€ au 31 décembre 2007. L'effectif à la fin de l'année s'établissait à 2 242 personnes contre 1 585 au 31 décembre 2006.

Opérations de croissance externe :

— Début janvier 2007, Business & Decision renforce sa prise de participation dans le capital de la société BD Suisse SA Ag (ex-Integrated Solutions) en passant de 28% à 65% dans le capital, puis de 65% à 90% fin décembre 2007.

— Courant janvier 2007, Business & Decision améliore son développement à l'international en s'implantant :

– au Maroc, par la création de BD Maroc, détenue à 100% par Business & Decision ;

– et en Israël, par la création de Business & Decision Israël Ltd détenue à 100% par Business & Decision.

— Business & Decision a acquis 70% du capital de la société Business & Decision Mauritius, située à l'île Maurice.

— En mai 2007, par le biais de la création d'une société holding en suisse, Business & Decision renforce sa position en faisant l'acquisition de 100% du capital de la société BD Thun GmbH (ex-Tobler).

— Début juin 2007, Business & Decision a acquis 100% du capital de la société Nuxeo Srl devenue BD Roumanie, société spécialisée en développement JAVA et J2EE, située à Bucarest en Roumanie.

— En juillet 2007, Business & Decision, a fait l'acquisition de la société de conseil et d'ingénierie Russe DSS, spécialisée en Business Intelligence. Avec une expertise reconnue en Customer Performance Management ainsi qu'en Risk Management, DSS dispose également d'une expertise prouvée en Gestion de la Relation Client. Comptabilisant 45 collaborateurs, DSS a enregistré un chiffre d'affaires de 807 805 € sur l'exercice 2006 et vise 1,8 M€ en 2008. La société travaille plus particulièrement avec des clients issus du secteur des télécommunications et des banques.

— Au 20 juillet 2007, Business & Decision a acquis 100% de la société française EXENS, spécialisée dans la gestion des ERP.

— Le 29 juin 2007 Business & Decision a fait l'acquisition de la société française MC CONSEIL devenue BD CONSEIL, spécialisée dans le conseil en management.

- Pendant le second semestre 2007, Business & Décision continue son développement en Europe avec la création de BD Italie, filiale à 100%.
- La société BWINNER acquise en 2006 a fait l'objet d'une Transmission Universelle de Patrimoine en date du 30 novembre 2007 au profit de Business & Décision.
- La société ELLIANCE CONSEIL, acquise en 2006, a fait l'objet d'une Transmission Universelle de patrimoine en date du 31 octobre 2007, au profit de Business & Décision.
- La société DIRECTORY SERVICES a été liquidée en date du 31 octobre 2007.
- Par le biais de sa holding américaine, Business & Decision a acquis Inforte le 26 juillet 2007. Avec cette opération, Business & Decision renforce sa présence aux Etats-Unis, en Grande-Bretagne ainsi qu'en Inde. Par ailleurs, cet accord permet au Groupe de s'établir en Allemagne. Avec plus de 250 collaborateurs, Inforte est largement reconnu sur le marché pour ses compétences BI et pour son expertise en CRM. Pour Inforte, ce rattachement à Business & Decision permettra d'atteindre une taille critique pour adresser des missions de plus grande taille et l'accès au savoir-faire du Groupe Business & Decision va ouvrir de nouvelles perspectives en Allemagne et aux Etats-Unis. Créée en 1993, Inforte est basé à Chicago avec des bureaux à Atlanta (USA) ; Delhi (Inde) ; Hambourg (Allemagne) et Londres (Grande-Bretagne).
- Courant septembre 2007, Business & Decision par le biais de sa holding américaine, a acquis une branche d'activité de la société Linc Technologies LLC située dans l'Ohio aux Etats-Unis.

#### II. Faits postérieurs à la clôture de l'exercice.

- Les sociétés AURORA-DAREA et IPI ont fait l'objet d'une Transmission Universelle de Patrimoine en date du 02 janvier 2008.
- Business & Décision a augmenté sa participation dans la société suisse BD Suisse SA AG (ex-Integrated Solutions) en date du 31 janvier 2008. Celle-ci passe de 90% à 100%.
- Le 1er mai 2008 : acquisition de 100% des titres de la société ICS en Grande-Bretagne, société spécialisée en Business Intelligence, qui compte 30 collaborateurs et qui a réalisé au 30 septembre 2007 un chiffre d'affaires de 1,33 M£.

#### III. Périmètre de consolidation.

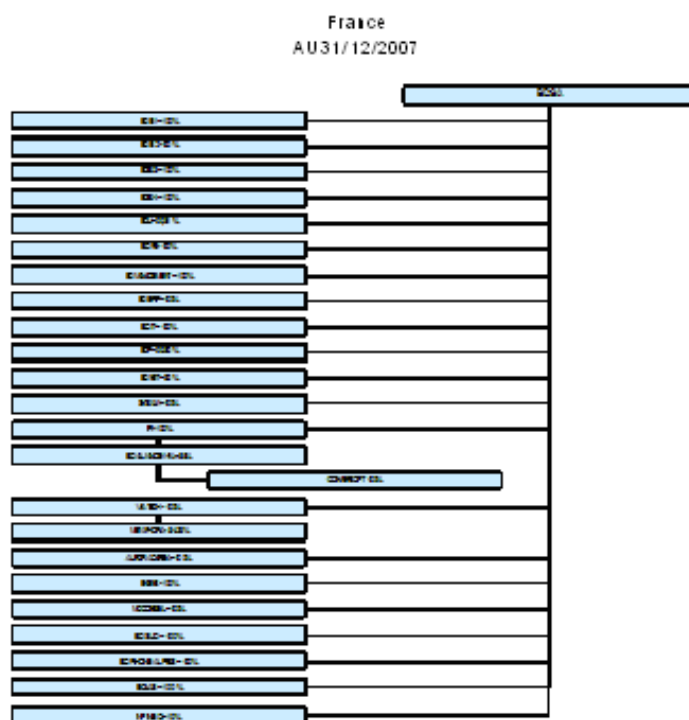
III.1. Identité des sociétés du groupe société-mère : SA BUSINESS & DECISION, 153, rue de Courcelles, 75817 Paris Cedex 17, SIRET 384 518 114 00036.

#### Filiales :

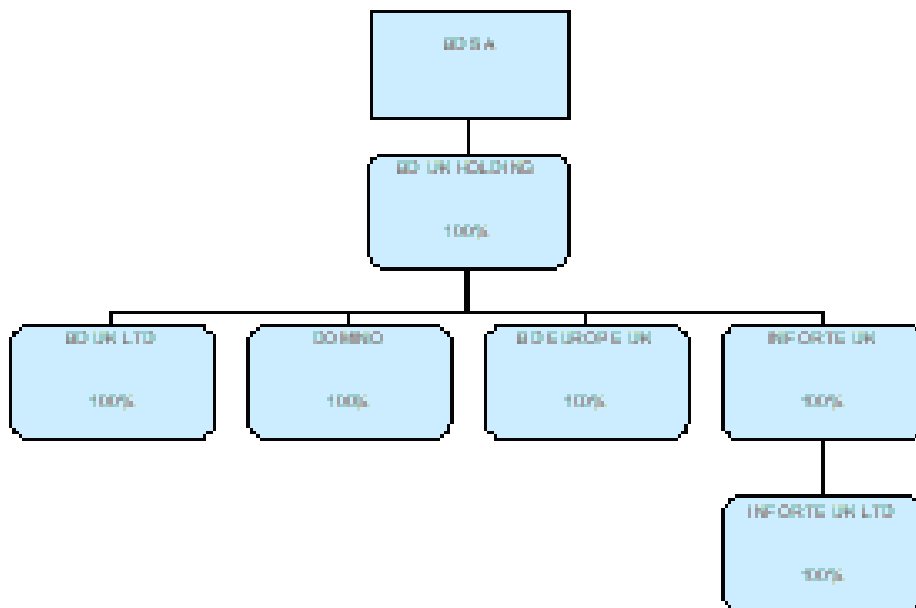
SARL BD Net , 153, rue de Courcelles , 75017 PARIS, N° Siren : 424 934 503  
 SA BUSINESS & DECISION Participations, 153, rue de Courcelles, 75017 PARIS Cedex 17, N° Siren : 434 098 331  
 SAS AURORA-DAREA, 21, Bd de la Saussaye, 92200 NEUILLY SUR SEINE, N° Siren : 404 445 355  
 SARL BD FS , 153, rue de Courcelles, 75017 PARIS Cedex 17, N° Siren : 448 886 192  
 SARL BUSINESS & DECISION BI3, 153, rue de Courcelles , 75017 PARIS, N° Siren : 480 930 924  
 SARL BUSINESS & DECISION SUD, 1330, avenue JR Guilibert, 13856 AIX EN PROVENCE, N° Siren : 480 955 384  
 BD ERP, 153, rue de Courcelles, 75017 PARIS, N° Siren : 483 404 042  
 EXENS, 20, avenue André Malraux, 92309 LEVALLOIS PERRET, N°Siren :  
 BUSINESS & DECISION BENELUX, 8 rue de la Révolution, 1000 BRUXELLES – Belgique  
 BUSINESS & DECISION Suisse SA , Ex-Integrated Solutions, New Tech Center, Rue de Lyon 109-111 , P.O Box 328, 1211 GENEVE 13 – Suisse  
 BUSINESS & DECISION ALLEMAGNE (Inforte), Geibelstrasse 46A, D-22303 HAMBURG – Allemagne  
 BD Roumanie (Nuxeo), Str. Burebista nr.1, bl. D15, Sc. B, ap.45, sector 3, 031106 Bucaresti - Roumanie  
 BD Mauritius, 5ième étage, Al Building Dr. C., Bhardwaj Street , Vacoas – Ile Maurice  
 BUSINESS & DECISION NETHERLANDS, Teleportboulevard 110, Postbus 59329, 1040 KH Amsterdam – NETHERLANDS  
 INFORTE US, 500 N. Dearborn Street, Suite 1200, IL 60610 CHICAGO  
 DOMINO SYSTEMS, Kingston Bagpuize , Oxfordshire, OX13 5AP – Grande Bretagne  
 BD NORTH AMERICA INC DE, 3500 South DUPONT HIGHWAY, DOVER, DE 19901 USA  
 SAS BUSINESS DECISION UNIVERSITY , 153, rue de Courcelles , 75017 PARIS, N° Siren : 381 837 764  
 SARL BD ALLIANCE, 153, rue de Courcelles, 75017 PARIS Cedex 17, N° Siren : 317 854 651  
 SAS CONVERSOFT, 153, rue de Courcelles, 75017 PARIS Cedex 17, N° Siren: 378 929 814  
 SARL BUSINESS & DECISION BI1, 153, rue de Courcelles , 75017 PARIS, N° Siren : 480 893 387  
 SARL BUSINESS & DECISION BI4, 153, rue de Courcelles , 75017 PARIS, N° Siren : 480 887 124  
 METAPHORA, 153, rue de Courcelles , 75017 PARIS, N° Siren : 397 447 319  
 BD MANAGEMENT, 153, rue de Courcelles , 75017 PARIS, N° Siren : 483 450 029  
 INFINEO, 20, avenue André Malraux, 92309 LEVALLOIS PERRET, N°Siren :  
 BUSINESS & DECISION AG, Lowenstrasse 12, 8001 ZURICH – Suisse, N° CH-020.3.022.922-0  
 BUSINESS & DECISION Ltd , 1 Liverpool Street, EC2M 5QD – London - Grande Bretagne  
 BD Israël Ltd, 20 Hamagshimim Str. , Matalon Center POD 7728, 49348 PETACH TIKVA  
 BD Russie (DSS), Ulitsa Ibragimova, 31, build 50, office 303, 105318 Moscow - Russie

BD NORTH AMERICA LLC, 955, St Jean, 301 Pointe Claire, QC H9R 5K4 CANADA  
 BD LUXEMBOURG, 4, rue d'orange , 2267 LUXEMBOURG  
 BD Tunisie, 7 impasse Abou El Atahya,, Mutulleville, 1082 TUNIS - Tunisie  
 COGNITIS SYSTEM IBERICA , Calle Principe de Vergara, 112 MADRID, ESPANA  
 BD EUROPE, Arquen House, 4-6 Spicer Street, St Albans Hertfordshire AL3 4PQ – Grande Bretagne  
 SARL BD INTERACTIVE EOLAS, 8, rue Voltaire, 38000 GRENOBLE, N° Siren: 382 198 794  
 SAS BD IT , 153, rue de Courcelles, 75017 PARIS Cedex 17, N°Siren : 421 513 342  
 SARL INSTRUMENTATION PAR L'IMAGE (IPI), 6, rue Eugène Varlin, 75010 PARIS, N° Siren : 330 043 399  
 SARL BUSINESS & DECISION BI2, 153, rue de Courcelles , 75017 PARIS, N° Siren : 480 891 704  
 SARL BUSINESS & DECISION RHONE ALPES, 283, rue de l'Etang , 69760 LIMONEST, N° Siren : 480 954 775  
 SARL VIATECH, Cacharat , 14740 SECQUEVILLE EN BESSIN, N° Siren : 441 465 200  
 SARL SYSIUM, 153 rue de Courcelles, 75017 PARIS, N° Siren : 393 965 348  
 BUSINESS & DECISION España, C/Principe de Vergara, 112-1° C SP, 28002 MADRID - Espagne, N° M 283887  
 BUSINESS & DECISION UK Ltd, 7 Camberwell Way, Doxford International Business Park, SR3 3XN – Sunderland - Grande Bretagne  
 BD Espace (ex-SyBOR), Belpstrasse 4, CH - 3074 Muri, SUISSE  
 BD Italie, Ufficio Di Milano, Piazza della Repubblica, 32, 20124 MILANO - ITALIE  
 BD Maroc, Espace Porte d'Anfa, 3, rue Bab El Mansour Imm C-1, étage n°3, 20050 Casablanca - Maroc  
 BD NORTH AMERICA INC, Philadelphia Office, 900, West Valley Rd, Suite 900, Wayne, PA 19087 – 1830, USA  
 BD Thun Gmbh (ex-Tobler), Holstettenstrasse 15, 3600 THUN - Suisse  
 BD INDIA, Business & Decision Software India (P) Ltd, 2nd Floor, NDK Trust, 13th Main Off 100 Ft Road, HAL II Stage, Indiranagar, BANGALORE – 560 038  
 BD NORTH AMERICA Holding, Philadelphia Office, 900, West Valley Rd, Suite 900, Wayne, PA 19087 – 1830, USA

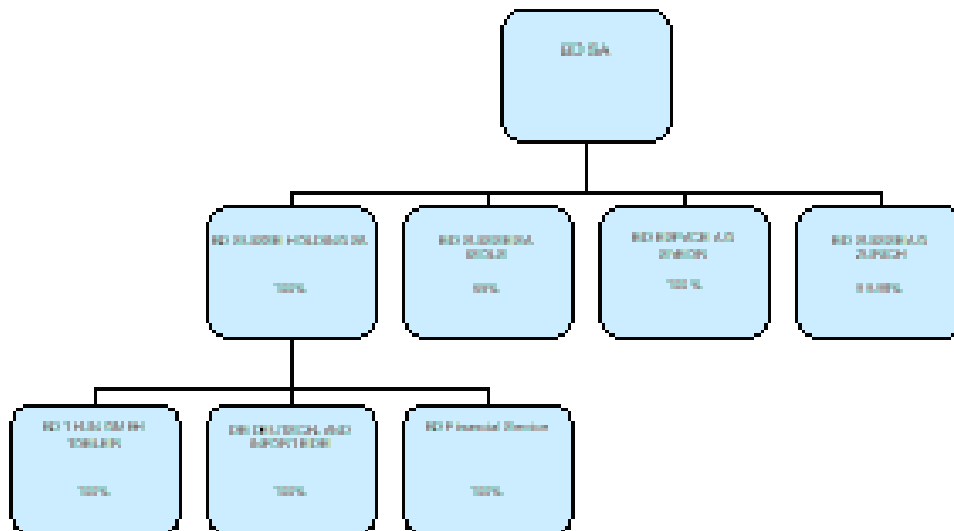
### III.2. Organigramme des sociétés consolidées.



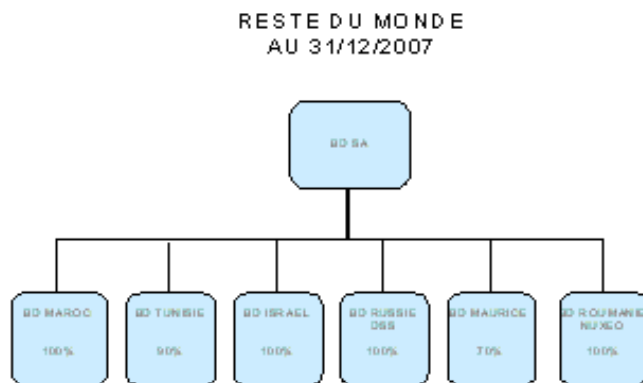
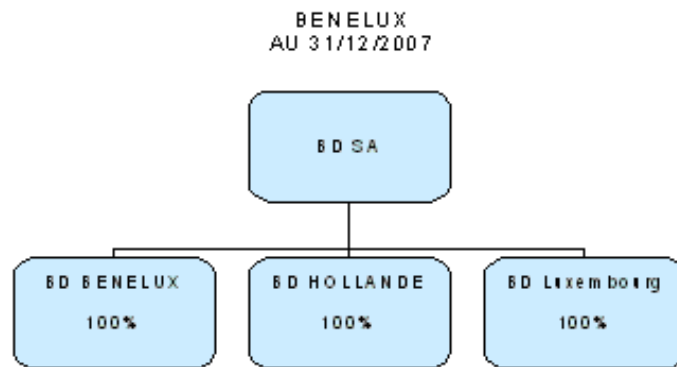
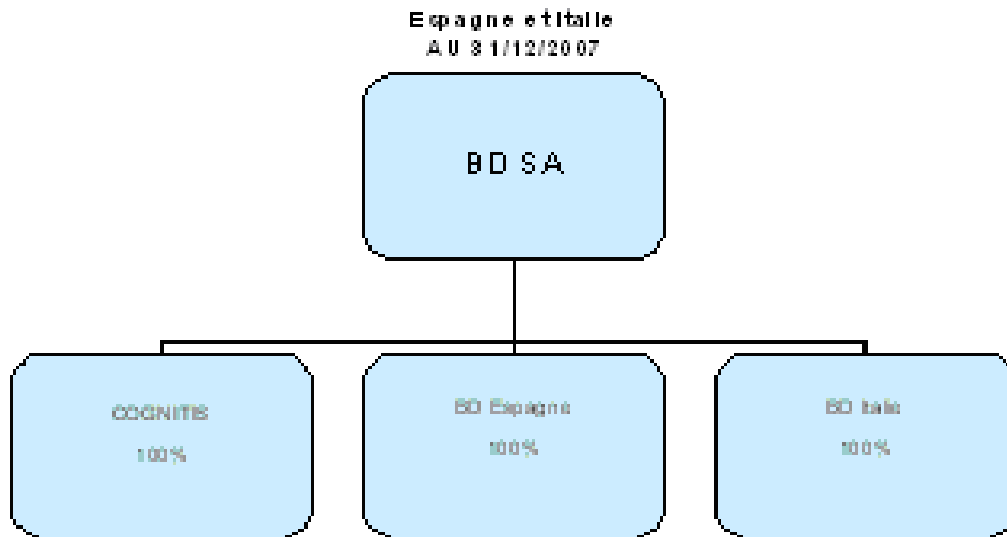
**ROYAUME UNI**  
**AU 31/12/2007**



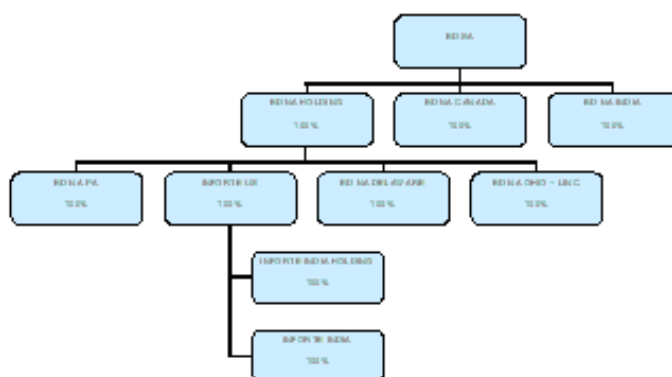
**SUISSE**  
**AU 31/12/2007**







**ORGANIGRAMME AMERIQUE DU NORD  
AU 31/12/2007**



III.3. Exclusion du périmètre de consolidation. — La société Classicall, bien que détenue à hauteur de 38% par BUSINESS & DECISION PARTICIPATIONS a été exclue du périmètre de consolidation.

Les perspectives de résultat avaient entraîné la comptabilisation d'une provision pour dépréciation des titres à 100% ; cette position est restée identique au 31 décembre 2007. Compte tenu de la difficulté pour obtenir des éléments financiers fiables, cette entité a été exclue du périmètre de consolidation.

#### IV. Principes, règles et méthodes comptables.

IV.1. Base de préparation des états financiers. — En application du règlement européen n° 1606/2002 du 19 juillet 2002, les états financiers consolidés ont été préparés conformément aux normes internationales d'information financière, dites IFRS (International Financial Reporting Standards) adoptées par l'IASB (International Accounting Standards Board) et aux interprétations des normes publiées par l'IFRIC (International Financial Reporting Interpretations Committee), approuvées par l'Union européenne au 31 décembre 2007.

Les principes retenus pour l'établissement de ces informations financières résultent de l'application :

- de toutes les normes et interprétations adoptées par l'Union européenne et d'application obligatoire au 31 décembre 2007 ;
- de normes pour lesquelles le Groupe a décidé d'une application anticipée ;
- de positions comptables retenues en l'absence de dispositions prévues par le référentiel normatif.

Ces différentes options et positions sont détaillées comme suit :

Le Groupe a appliqué les normes, amendements de normes et interprétations suivants, applicables à compter du 1er janvier 2007 :

- l'amendement de la norme IAS 1 « Présentation des états financiers » ;
- l'application de la norme IFRS 7 « Instruments financiers : information à fournir ».

IV.2. Recours à des estimations. — La préparation des états financiers consolidés requiert, de la part de la Direction, l'utilisation de jugements, d'estimations, et d'hypothèses susceptibles d'avoir un impact sur le montant des actifs, passifs, produits et charges comptabilisés dans les états financiers, ainsi que sur les informations figurant en annexe sur les actifs et passifs éventuels en date de l'arrêté. Les estimations et les hypothèses qui pourraient entraîner un ajustement significatif de la valeur comptable d'actifs et de passifs sont essentiellement liées à :

- La perte de valeur du goodwill qui fait au minimum annuellement l'objet de tests de perte de valeur, conformément aux principes comptables ci-après ;
- La reconnaissance du chiffre d'affaires et des coûts associés liés aux contrats à long termes dont les volumes de production sont fondés sur des hypothèses opérationnelles.

IV.3. Présentation des états financiers. — Les états financiers consolidés sont présentés en milliers d'euros. Le Conseil d'Administration a donné son autorisation à la publication des comptes au 31 décembre 2007 le 6 mai 2008. Ces comptes ne seront définitifs qu'après leur approbation par l'Assemblée générale des actionnaires.

Conformément aux prescriptions IFRS, les états financiers consolidés du Groupe Business & Decision sont préparés sur la base du coût à l'exception de certains actifs et passifs financiers qui sont évalués et enregistrés à leur juste valeur.

Actifs et passifs courants et non courants. — Les actifs destinés à être cédés ou consommés au cours du cycle d'exploitation normal du Groupe, les actifs détenus dans les perspectives d'une cession dans les douze mois suivant la clôture de la période ainsi que la trésorerie et les équivalents de trésorerie constituent des actifs courants. Tous les autres actifs sont non courants.

Les dettes échues au cours du cycle d'exploitation normal du Groupe ou dans les douze mois suivant la clôture de la période constituent des dettes courantes. Toutes les autres dettes sont non courantes.

Actifs et passifs non courants destinés à être cédés et activités abandonnées. — Les actifs et passifs non courants destinés à être cédés et les activités abandonnées sont présentés sur une ligne distincte à l'actif et au passif du bilan, sans retraitements des périodes antérieures. Ils sont évalués au plus bas de leur valeur nette comptable et de leur juste valeur nette des coûts de cession.

Les actifs et passifs non courants sont classés comme « destinés à être cédés » si leur valeur comptable est susceptible d'être recouvrée principalement par le biais d'une transaction de vente plutôt que par une utilisation continue. Cette condition n'est considérée comme remplie que lorsque la vente est hautement probable et lorsque les actifs et passifs sont immédiatement disponibles à la vente en état.

Si ces actifs et passifs représentent une ligne de services complète ou un secteur géographique, le bénéfice ou la perte provenant de ces activités serait alors présenté sur une ligne distincte du compte de résultat sur l'ensemble des périodes publiées et feraient l'objet d'un retraitement dans le tableau des flux de trésorerie.

IV.4. Méthodes de consolidation.

**Filiales.** — Les filiales sont des entreprises contrôlées par le groupe Business & Décision. Le contrôle existe lorsque le Groupe détient le pouvoir de diriger, directement ou indirectement, les politiques financières et opérationnelles de l'entreprise de manière à obtenir des avantages des activités de celle-ci.

Le contrôle est généralement présumé exister si le groupe Business & Décision détient plus de la moitié des droits de vote de l'entreprise contrôlée. Les états financiers des filiales significatives sont inclus dans les états financiers consolidés à compter de la date du transfert du contrôle effectif jusqu'à la date où le contrôle cesse d'exister, selon la méthode d'intégration globale.

**Entreprises associées.** — Les entreprises associées sont celles dans lesquelles le groupe Business & Décision exerce une influence notable mais dont il n'a pas le contrôle.

Les entreprises associées sont comptabilisées dans le bilan consolidé selon la méthode de la mise en équivalence. Selon cette méthode, la participation du groupe Business & Décision dans l'entreprise associée est comptabilisée au bilan pour un montant égal à la part du Groupe dans l'actif net de l'entreprise associée.

Les états financiers des entreprises associées sont inclus dans les états financiers consolidés à compter de la date où l'influence notable est constatée jusqu'à la date où l'influence notable cesse.

**IV.5. Durée des exercices.** — La société Business & Decision clôture son exercice social le 31 décembre.

La majorité des sociétés filiales clôturent également leur exercice social le 31 décembre.

**IV.6. Informations sectorielles.** — Basée sur l'analyse des critères de risques, de rentabilité et de l'organisation interne au groupe, l'information sectorielle est présentée par zone géographique (premier niveau) et par activité (second niveau).

**Premier niveau d'information sectorielle - Information par secteur géographique.**

L'organisation opérationnelle du Groupe est divisée en sept secteurs géographiques. Ces secteurs sont les suivants :

- France ;
- Espagne + Italie ;
- Le Benelux (Belgique, Luxembourg, Pays-Bas) ;
- Royaume-Uni ;
- Suisse ;
- Amérique (Etats-Unis, Canada et rattachement de la filiale indienne, BD India) ;
- Reste du monde (Ile Maurice, Israël, Allemagne, Roumanie, Russie, Tunisie, Maroc).

**Second niveau d'information sectorielle - Information par activité.**

L'organisation opérationnelle du Groupe est divisée en quatre métiers. Ces métiers sont les suivants :

- Business intelligence (BI) ;
- CRM ;
- E-business (EB) ;
- ERP.

**IV.7. Principes & Méthodes d'évaluation.**

**IV.7.1. Regroupement d'entreprise.** — Les regroupements d'entreprises sont comptabilisés selon la méthode de l'acquisition : ainsi, à la date de prise de contrôle de l'entreprise, les actifs, passifs et passifs éventuels identifiables acquis sont évalués à la juste valeur. L'écart entre le coût d'acquisition des titres et la quote-part dans l'actif net ainsi réévalué constitue le goodwill.

Les intérêts minoritaires sont comptabilisés au prorata de leur détention dans la juste valeur des actifs nets acquis.

Lorsque l'accord de regroupement d'entreprise prévoit un ajustement du prix d'achat dépendant d'événements futurs, le groupe inclut le montant de cet ajustement dans l'évaluation du coût de regroupement d'entreprise à la date d'acquisition si cet ajustement est probable et peut être mesuré de manière fiable. Le groupe dispose d'un délai de 12 mois à compter de la date d'acquisition pour finaliser l'identification et l'évaluation des actifs, passifs et passifs éventuels. Au-delà de ce délai, les ajustements de juste valeur sont enregistrés en résultat.

Le goodwill n'est pas amorti et fait l'objet d'un test de dépréciation au minimum une fois par an et dès qu'il existe un indice de perte de valeur.

Tout goodwill provenant de l'acquisition d'une entité étrangère et tout ajustement à la juste valeur de la valeur comptable des actifs et passifs provenant de l'acquisition de cette entité étrangère sont traités comme des actifs et passifs de cette entité étrangère et convertis au cours de clôture.

Un goodwill négatif est comptabilisé en produit lorsqu'il ne peut pas être affecté à des charges ou pertes futures identifiables.

Les regroupements d'entreprises antérieurs au 1er janvier 2004 n'ont pas été retraités conformément à l'option offerte par IFRS 1 « Première application des IFRS ».

**IV.7.2. Immobilisations incorporelles.** — Les immobilisations incorporelles sont évaluées à leur coût d'acquisition selon la norme IAS 38 et amorties suivant le mode linéaire sur une durée de 12 mois (logiciels courants) ou 3 ans (développements internes licences ASP).

Les dépenses liées aux activités de développement de logiciels sont enregistrées à l'actif du bilan lorsque les conditions suivantes sont réunies :

- les coûts peuvent être identifiés et évalués de façon fiable ;
- le produit est jugé techniquement et commercialement viable ;
- le groupe entend en achever le développement ;
- il est probable que les avantages économiques futurs bénéficieront au groupe.

Les dépenses inscrites à l'actif comprennent les coûts de la main d'oeuvre directe et indirecte en fonction du nombre de jours passés sur le projet.

**IV.7.3. Immobilisations corporelles.**

**Valorisation.** — Les immobilisations corporelles sont évaluées, en tenant compte des conditions prévues par la norme IAS 16, à leur coût d'acquisition.

**Amortissement.** — Les amortissements pour dépréciation sont calculés suivant le mode linéaire ou dégressif en fonction de la durée estimée de leur utilisation. Comme le prévoit la norme IAS 16, chaque partie d'une immobilisation corporelle ayant un coût significatif par rapport au coût total de l'élément est amorti séparément (amortissement par composants). Les coûts d'entretien et de réparation sont comptabilisés en charges de l'exercice au cours duquel ils sont encourus.

Agencements et installations	linéaire 3 à 10 ans
Matériel de Transport d'occasion	linéaire 3 ans
Matériel de bureau et informatique	linéaire 3 à 5 ans ou dégressif 5 ans
Mobilier	linéaire 3 à 5 ans

IV.7.4. Contrats de location. — Conformément à la norme IAS 17, les contrats de location pour lesquels une partie significative des risques et avantages inhérents à la propriété sont effectivement conservés par le bailleur sont classés en contrat de location simple. Les paiements effectués au regard des contrats de cette nature sont comptabilisés en charges de la période dans le compte de résultat.

Les contrats de location sont classés en tant que contrats de location-financement lorsqu'ils transfèrent au preneur la quasi-totalité des risques et des avantages inhérents y afférent. Les contrats de location sont alors comptabilisés au plus bas de la juste valeur et de la valeur actualisée des paiements minimaux au titre de la location du bien loué, en immobilisation à l'actif contre une dette au passif. Les paiements minimaux au titre de la location sont ventilés entre la charge financière et l'amortissement du solde de la dette. Pour chaque période comptable, le contrat donne lieu à une charge d'amortissement de l'actif amortissable et à une charge financière.

IV.7.5. Dépréciation des actifs. — Les valeurs comptables des actifs (à durée de vie déterminée ou indéterminée), autres que les stocks, les actifs d'impôts différés, les actifs relatifs aux avantages du personnel et les actifs financiers compris dans le champ d'IAS 32, sont revus à chaque clôture afin d'identifier d'éventuelles pertes de valeur. En cas d'identification de perte de valeur, la valeur recouvrable de l'actif fait l'objet d'une estimation.

Conformément à IAS 36, une perte de valeur est comptabilisée dès que la valeur comptable de l'actif ou de l'unité génératrice de trésorerie à laquelle il appartient excède sa valeur recouvrable.

Valeur recouvrable. — La valeur recouvrable d'un actif isolé, c'est-à-dire qui ne génère pas d'entrées de trésorerie indépendantes de celles d'autres actifs, est déterminée pour l'unité génératrice de trésorerie à laquelle il appartient.

La valeur recouvrable est la valeur la plus élevée entre le prix de vente net de l'actif et sa valeur d'utilité.

La valeur d'utilité est basée sur l'actualisation de flux de trésorerie futurs en fonction d'un taux de croissance avant impôts reflétant les appréciations actuelles du marché de la valeur temps de l'argent et des risques spécifiques. Les flux de trésorerie liés à des valeurs recouvrables à court terme ne sont pas actualisés.

Pertes de valeur. — Les pertes de valeur minorent le résultat de l'exercice, au cours duquel elles sont constatées.

Les pertes de valeur comptabilisées les années précédentes sont reprises, lorsque l'on constate un changement dans les estimations utilisées.

La valeur comptable d'un actif augmentée d'une reprise de perte de valeur n'excède jamais la valeur comptable qui aurait été déterminée (nette d'amortissement ou de dépréciation) si aucune perte de valeur n'avait été comptabilisée pour cet actif au cours des années précédentes.

Une perte de valeur comptabilisée pour un goodwill est considérée comme définitive.

IV.7.6. Actifs financiers. — Les placements et autres dépôts et cautionnements ayant une échéance fixée supérieure à un an, que le groupe a l'intention et la capacité de conserver jusqu'à échéance, sont classés en tant qu'actifs non courants. Les participations dans les sociétés non consolidées sont analysées comme des actifs financiers disponibles à la vente et sont comptabilisés à leur juste valeur ; celle-ci correspondant à leur coût d'acquisition en l'absence de marché actif. En cas de baisse durable de leur valeur d'utilité une perte de valeur est constatée. La valeur d'utilité est déterminée en fonction des critères financiers les plus appropriés à la situation de chaque société. Les critères généralement retenus sont la quote-part des capitaux propres et les perspectives de rentabilité.

IV.7.7. Créances clients et autres créances courantes.

Valorisation. — Les créances sont valorisées à leur valeur nominale.

Dépréciation. — Les créances sont, le cas échéant, dépréciées par voie de provision pour tenir compte des difficultés de recouvrement auxquelles elles sont susceptibles de donner lieu.

IV.7.8. Trésorerie et équivalents. — La ligne « Trésorerie et équivalents » inclut les liquidités ainsi que les placements monétaires immédiatement disponibles dont la valeur n'est pas soumise à l'évolution des cours de bourse. Les placements monétaires sont évalués à leur valeur de marché à la date de clôture, les variations de valeur étant enregistrées en « produits de trésorerie ». La trésorerie nette retenue pour le tableau des flux financiers inclut également les découverts bancaires et les lignes de trésorerie court terme.

IV.7.9. Méthodes de conversion.

Transactions libellées en monnaies étrangères. — Les transactions en monnaies étrangères sont converties en euros en appliquant les cours de change en vigueur à la date de la transaction. Les actifs et passifs monétaires libellés en monnaies étrangères à la date de clôture sont convertis au cours de change en vigueur à la date de clôture. Les différences de change qui résultent de ces opérations sont comptabilisées en produits ou en charges. Les actifs et passifs non monétaires libellés en monnaies étrangères sont enregistrés et conservés au cours historique en vigueur à la date de la transaction.

Investissement net dans une activité à l'étranger. — Les créances à recevoir ou les dettes payables liées à une activité à l'étranger dont le règlement n'est ni planifié ni probable dans un avenir prévisible, constituent en substance une part de l'investissement net de l'entité dans cette activité à l'étranger ; les écarts de change liés sont comptabilisés initialement dans une composante distincte des capitaux propres et comptabilisés dans le résultat lors de la sortie de l'investissement net.

Etats financiers libellés en monnaies étrangères. — Les actifs et passifs des sociétés intégrées au périmètre et exprimés en monnaies étrangères sont convertis en euros au cours de change en vigueur à la date de clôture des comptes, à l'exception des capitaux propres convertis au taux historique. Les produits et les charges de ces sociétés sont converties en euros au cours de change moyen de la période. Les écarts de conversion qui en découlent sont comptabilisés directement dans les capitaux propres.

IV.7.10. Capitaux propres. — Actions propres. — La valeur des actions propres, détenues dans le cadre des programmes de rachat d'actions est comptabilisée en diminution des capitaux propres. Le résultat des cessions éventuelles d'actions propres est inscrit directement en capitaux propres.

Dividendes. — Les dividendes ne sont comptabilisés en dettes que lorsque leur distribution a effectivement été approuvée par l'Assemblée Générale.

IV.7.11. Emprunts. — Les emprunts portant intérêts sont comptabilisés à leur valeur nominale d'origine, diminuée des coûts de transaction y afférent. Ces emprunts restent, pour leur évaluation ultérieure, comptabilisés au coût amorti en fonction de leur taux d'intérêt effectif sur la durée de ces emprunts.

IV.7.12. Impôts différés. — Les impôts différés sont calculés et pris en compte pour chaque entité fiscale, pour les différences temporelles entre la valeur comptable des actifs et passifs comptabilisés et leur base fiscale correspondante. La base fiscale dépend des règles fiscales en vigueur dans chacun des pays concernés.

Les actifs et passifs d'impôts différés sont évalués au taux d'impôts dont l'application est attendue pour l'exercice au cours duquel l'actif sera réalisé ou le passif réglé, sur la base des taux d'impôts qui ont été adoptés ou quasi adoptés à la date de clôture.

Les actifs et passifs sont compensés par entité fiscale.

Les actifs d'impôts différés ne sont comptabilisés que lorsqu'il apparaît probable que le Groupe disposera de bénéfices imposables futurs sur lesquels les pertes fiscales non utilisées pourront être imputées. Les actifs d'impôts ne sont généralement pas comptabilisés sur des sociétés ayant réalisé des pertes fiscales sur les derniers exercices. Ils peuvent toutefois l'être en cas de probabilité de recouvrement estimée suffisante.

IV.7.13. Crédit impôt recherche. — Le crédit d'impôt recherche a été considéré comme relevant de la norme IAS 20 Subventions publiques. La part du crédit impôt recherche affectable aux frais de développement comptabilisés en immobilisations incorporelles est comptabilisée en diminution de cet actif. Le produit est comptabilisé en « Autres charges et produits opérationnels » au fur et à mesure de l'amortissement des actifs incorporels auxquels il est rattaché.

Le produit de crédit impôt recherche relatif aux frais de recherche et éventuellement aux frais de développement ne répondant pas aux critères d'activation est comptabilisé au fur et à mesure de l'engagement des dépenses en diminution des charges de personnel.

IV.7.14. Stock Options (IFRS 2). — La méthode « Black & Scholes » a été retenue pour déterminer la juste valeur des options de souscription d'actions accordées aux salariés du groupe Business & Decision depuis le 1er janvier 2004. La volatilité retenue pour les plans pris en compte au 31 décembre 2007 est de 50%.

La juste valeur des options attribuées au personnel est comptabilisée en charges de personnel sur la période d'acquisition des droits.

IV.7.15. Engagement de retraite (IAS 19). — Les régimes à cotisations définies sont les régimes d'avantages postérieurs à l'emploi au titre desquels le groupe Business et Decision verse des cotisations définies à une société d'assurance ou fonds de pension externes. Les cotisations sont versées en contrepartie des services rendus par les salariés. Elles sont enregistrées en charges lorsqu'elles sont encourues au même titre, par exemple, que les traitements et salaires. Les régimes à cotisations définies ne recèlent pas d'engagement futur pour le Groupe. Ils ne donnent donc pas lieu à constitution de provision.

Les régimes à prestations définies concernent les avantages postérieurs à l'emploi qui garantissent à certaines catégories de salariés des ressources complémentaires pour lesquelles le groupe Business et Decision est engagé. Ces engagements font l'objet d'un calcul de provision, effectué en estimant le montant des avantages que les employés auront accumulés en contrepartie des services rendus.

Au sein du Groupe, les régimes à prestations définies correspondent aux indemnités de départ en retraite. Les indemnités de départ en retraite sont directement liées à l'application de la convention collective. Elles concernent les indemnités à verser en cas de départ volontaire ou de mise en retraite des salariés. Les prestations ainsi calculées sont actualisées et comptabilisées au bilan.

Le montant des engagements de retraite, calculés suivant la méthode des unités de crédits projetés est inscrit au passif du bilan. Dans le groupe Business & Decision, seules les sociétés françaises sont concernées.

Les gains ou les pertes actuariels sur les engagements ou sur les actifs du régime sont reconnus au niveau du résultat opérationnel l'année de leur constatation.

IV.7.16. Fait générateur du chiffre d'affaires. — — L'enregistrement des produits générés par les contrats en régie et les contrats au forfait s'effectue selon les principes suivants :

— Pour les contrats en régie la facturation est établie mensuellement par projet en fonction du temps passé sur une base journalière négociée en rapport au profil de l'intervenant.

— Pour les contrats au forfait, le chiffre d'affaires est généré en fonction du degré d'avancement calculé d'après les charges.

IV.7.17. Autres produits et charges opérationnels. — Les autres « produits et charges opérationnels » sont constitués des produits et charges qui sont inhabituels, anormaux et peu fréquents.

IV.7.18. Résultat par action. — Le résultat par action avant dilution est obtenu en divisant le résultat net (part du Groupe) par le nombre moyen pondéré d'actions en circulation au cours de l'exercice, à l'exclusion du nombre moyen des actions ordinaires achetées et détenues à titre d'autocontrôle. Le résultat dilué par action est calculé en retenant l'ensemble des instruments donnant un accès différé au capital de la société consolidante, qu'ils soient émis par celle-ci ou par une de ses filiales. La dilution est déterminée instrument par instrument, compte tenu des conditions existant à la date de clôture. Les fonds sont pris en compte *pro rata temporis* lors de l'année d'émission des instruments dilutifs et au premier jour de l'exercice pour les années suivantes.

## V. Notes annexes.

### Note 1. Charges opérationnelles.

(En milliers d'euros)	Année 2007	% du chiffre d'affaires	Année 2006	% du chiffre d'affaires
Charges externes	52 748	26,08%	38 674	27,06%
Impôts et taxes	4 093	2,02%	2 324	1,63%
Charges de personnel (1)	126 704	62,64%	87 671	61,36%
Dotations aux amortissements (2)	2 254	1,14%	1 040	0,73%
Dépréciation des goodwill	0	0%	0	0%
Charges opérationnelles	185 799	91,85%	129 709	90,83%

(1) Charges de personnel :

Salaires et charges sociales	126 099 K€
Participations des salariés	396 K€
Stocks Options	118 K€
Provisions Retraite	91 K€

(2) Dotations aux amortissements et provisions en milliers d'euros :

(En milliers d'euros)	
Dotations aux amortissements des immobilisations incorporelles	317
Dotations aux amortissements des immobilisations corporelles	1 706
Dotations aux provisions pour risques et charges (dont dotations sur prov. pour impôt)	79

Dotations aux provisions pour créances douteuses	307
Reprise de provisions pour risques et charges (dont reprise sur prov. pour impôt)	-53
Reprise de provisions pour créances douteuses	-102
	155
Total des dotations aux amortissements et provisions	2 254

## Note 2. Détail des Autres produits et charges opérationnels.

(En milliers d'euros)	2007	2006
Amortissements des actifs identifiés	-1 301	
Séminaire 2007	-1 088	
Restructuration post-acquisition Inforte	-1 173	
Badwill BD Mauritius	140	
Total	-3 422	0

## Note 3. Résultat Financier.

(En milliers d'euros)	2007	2006
Charges d'intérêts liés aux concours bancaires	-651	-455
Produits des Instruments de trésorerie	27	32
Intérêts sur prêts	-1 081	-256
Intérêts liés au retraitement du Crédit Bail	-86	-50
Pertes de change	-226	-7
Dotations sur prêts et dépôts de garantie	-95	
Résultat financier	-2 112	-736

## Note 4. Charge d'impôt.

Au cours de l'exercice, le groupe a réalisé un résultat avant impôt de 10 949 K€. Le taux d'impôt en vigueur pour la France est de 33,33%.

	2007		2006	
Charge d'impôt théorique - Taux 33,33%	10 949	3 649	12 446	4 148
Utilisation des déficits et activation d'impôt		-1 806		-1 199
Autres		-78		-20
Retraitements de consolidation non soumis à l'impôt sur les sociétés		426		279
Décalages permanents		24		13
Différences de taux d'imposition à l'étranger		-12		-19
Charge d'impôt effective - Taux effectif	20,12%	2 203	25,73%	3 202

## Note 5. Abandon d'activité.

Le montant de -1 229 K€, inscrit en abandon d'activité conformément à la norme IFRS 5, correspond à la quote part de la société Management Analytics comprise dans Inforte US. En effet, la direction a décidé dès l'acquisition du groupe Inforte d'abandonner l'activité de cette structure.

Ce montant comprend :

La partie de la perte de la société Management Analytics pour l'exercice 2007 d'un montant de	307 K€
La part du goodwill correspondant à la société Management Analytics pour	501 K€
La dépréciation du goodwill liée à l'identification des actifs incorporels pour	38 K€
La dépréciation des immobilisations incorporelles et corporelles pour	383 K€

## Note 6. Quote-part des sociétés mises en équivalence.

La quote-part de résultat des sociétés mises en équivalence correspond à la perte de l'année 2007 et des années antérieures de la société Infineo pour un montant total de 765 K€.

Informations sur les postes d'Infineo au 31 décembre 2007 :

Total Actif	4 582 K€
-------------	----------

Chiffre d'affaires	7 189 K€
Résultat net	-2 864 K€

## Note 7. Intérêts des minoritaires.

Les intérêts des minoritaires s'élèvent à 217 K€ et concernent la société BD Interactive Eolas, la société Métaphora, la société BD Suisse SA AG et BD Mauritius.

## Note 8. Résultat par action.

Le groupe applique les règles de calcul du résultat par action telles que décrites dans les principes comptables du groupe.

(En milliers d'euros)	Année 2007	Année 2006
Résultat net – Part du Groupe (a)	6 535	9 156
Nombre moyen pondéré d'actions en circulation (b)	8 631 233	8 444 129
Impact des instruments dilutifs (c)	188 134	170 282
Nombre moyen pondéré dilué des actions (d) = (c) + (b)	8 819 367	8 614 411
Résultat par action en euros (a)/(b)	0,757	1,084
Résultat par action dilué en euros (a) / (d)	0,741	1,063

## Note 9. Goodwill.

Ecart (en milliers d'euros)	Brut 01/01/07	reclassements	Ecart de conversion	Augm. suite à acquisitions.	Dim. Suite Vir. poste à poste	Brut 31/12/07	Net 31/12/07
Total des Goodwill	28 091	1 643	-700	15 819	0	44 853	42 032

Détail des goodwill :

	Goodwill 31/12/06 Brut	Ecart Conversion	Reclassement	Nouvel écart	Goodwill 31/12/07 Brut
BD NA PA	2 607	-270			2 337
Inforte US				5 898	5 898
BD Linc (OHIO)				971	971
BD BENELUX	3 660			0	3 660
BD Luxembourg	279				279
BD Netherlands			100		100
COGNITIS	364		127		492
BD IT	1 730			50	1 780
DS	13				13
BD RA	1 183		156		1 339
CONV	453				453
BD FS	360				360
VIATECH	1 051				1 051
BDU	435				435
BD Net	480		972		1 452
EOLAS	123		203		326
BWINNER	717				717
BD ERP			85		85
BD SUD	408			150	558
Exens				1 109	1 109
BD Conseil				434	434
BD Roumanie (ex-NUXEO)				399	399

BD Russie (ex DSS)				421	421
BD Deutschland				1 148	1 148
BD UK	5 820				5 820
DOMINO	1 242			14	1 257
BD EUROPE	4 987	-430			4 557
Inforte UK				2 278	2 278
BD Suisse SA AG (ex-Int. Solutions)	552			2 050	2 602
BD Espace AG (SYBOR)	1 627			479	2 106
BD Thun GmbH (ex-Tobler)				418	418
Total	28 091	-700	1 643	15 819	44 853

Le goodwill est affecté aux unités génératrices de trésorerie (UGT) identifiés selon les entités juridiques auquel il se rapporte. Le montant recouvrable d'une unité génératrice de trésorerie est déterminé sur la base de calculs de la valeur d'utilité. Les estimations de flux futurs de trésorerie actualisés calculés sur ces sociétés ont pris en compte un taux d'actualisation de 9,9% et un taux de croissance à l'infini de 2%. Les évaluations effectuées notamment sur la base de flux futurs actualisés n'ont pas conduit à constater de dépréciation des goodwill.

Hypothèses retenues :

	2007	2006
Taux d'actualisation	9,9%	9,4%
Taux de croissance à l'infini	2%	2%

	Prix d'acquisition	Juste valeur des actifs et passifs acquis	Goodwill individuel	Goodwill provisoire	Badwill
Inforte US	36 733	27 409	5 898	9 324	
BD Deutschland			1 148		
Inforte UK			2 278		
BD Linc (OHIO)	1 040	69	971	971	
Exens	2 073	969	1 109	1 109	
BD Conseil	554	120	434	434	
BD Roumanie (ex-NUXEO)	400	1	399	399	
BD Russie (ex DSS)	510	89	421	421	
BD Suisse SA AG (ex-Int. Solutions)*	2 280	230	2 050	2 050*	
BD Thun GmbH (ex-Tobler)	504	86	418	418	
BD Mauritius	1	141			140

(\* ) le complément de goodwill de 2 050 K€ est consécutif à l'augmentation de prise de participation chez BD Suisse SA AG (ex- Integrated Solutions).

La comptabilisation de ces goodwill est provisoire et ne deviendra définitive que 12 mois après la date d'acquisition. Le coût d'acquisition des titres SYSIUM, BD Espace (ex-SyBOR), BD Suisse SA AG (ex- Integrated Solutions), Exens et BD Conseil tient compte de compléments de prix conditionnels à verser jusqu'en 2008 en fonction d'objectifs liés au chiffre d'affaires, à l'EBIT et à la présence des dirigeants. Les montants retenus pour les compléments de prix conditionnels sont respectivement de 105 K€, 469 K€, 213 K€, 1 002 K€ et 260 K€.

Note 10. Détails des immobilisations.

Immobilisations incorporelles :



	Brut 01/01/07	Reclassement (**)	Aug. Suite prise participation	Acquisition	Diminution	Brut 31/12/07	Amortis. 31/12/07	Net 31/12/07	Net 31/12/06
Logiciels et autres (*)	4 699	-1 747	216	1 826	179	4 815	3 930	885	2 303
Total	4 699	-1747	216	1 826	179	4 815	3 930	885	2 303

(\*) Dont crédit-bail net pour 421 K€.

(\*\*) Le montant concerne les fonds de commerce pour 1 643 K€ reclassés dans les goodwill et un reclassement de 104 K€ de crédit-bail.

Suite à l'acquisition d'Inforte, et conformément à la norme IFRS 3, une partie du goodwill a été affecté aux actifs identifiés à savoir des contrats clients en cours pour un montant de 1 266 K€.

Les contrats Inforte en cours au moment de l'acquisition ont été évalués à leur juste valeur sur la base des flux futurs attachés à ces contrats, une immobilisation incorporelle a donc été comptabilisée indépendamment du goodwill, immobilisation qui a fait l'objet d'un amortissement sur la durée des contrats.

Immobilisations corporelles :

	Brut 01/01/07	Reclassement	Aug. Suite prise participation/Ecart de conversion	Acquisition	Diminution	Brut 31/12/07	Amortis. 31/12/07	Net 31/12/07	Net 31/12/06
Inst. (*)	1 177		146	653	317	1 659	895	764	425
Véhicules (*)	240		10	180	109	321	127	194	140
Matériels Info.(*)	7 227	104	682	3 443	2 641	8 815	4 054	4 761	2 991
Mobilier	83		-1	1		83	60	23	39
Total	8 727	104	837	4 277	3 067	10 878	5 136	5 742	3 595

(\*) Dont crédit-bail :

	Brut 01/01/07	Reclassement	Acquisition	Diminution	Brut 31/12/07	Amortis. 31/12/07	Net 31/12/07	Net 31/12/06
Terrain/instal.	226	0	0	0	226	98	128	141
Véhicules	52	0	53	52	53	30	23	16
Matériel Info	1 761	104	1 295	0	3 160	705	2 455	1 491
Total	2 039	104	1 348	52	3 439	833	2 606	1 648

Autres participations :

	Brut 01/01/07	Aug. Suite prise participation	Acquisition	Diminution	Brut 31/12/07	Provisions 31/12/07	Net 31/12/07	Net 31/12/06
Titres Participation et créances	1 475	0	310	7	1 778	1 319	459	156
Total	1 475	0	310	7	1 778	1 319	459	156

Dont détail des titres de participation :

Sociétés Détentrices des titres	Titres de participation	% détenu	QP des capitaux propres détenus	Valeur Brute au 01/01/07	Augmentation	Diminution	Valeur Brute au 31/12/07	Valeur nette au 31/12/07
---------------------------------	-------------------------	----------	---------------------------------	--------------------------	--------------	------------	--------------------------	--------------------------

BDP	CLASSICAL L	38%	NA	979			979	0
BDP	CARTEDHOT E	19%	-8	152			152	0
B&D CRM	EPTICA	14%	197	22			22	22
BD	FROGCAST	19%		2			2	2
BD	VOCALCOM	10%	523	123			123	123
BD	ARQUITECT URA	10%	NA	1			1	1
BD	DSC	18%	NA	1			1	1
BD	INFINEO	19%	NA	4		4	0	0
BD	ISAM	19%	NA	0			0	0
BD	Pocketvox	4%	NA		100		100	100
BD	Imagiin	2%	NA		100		100	100
BD All.	Titres		NA		110		110	110
ELLIANCE	Titres		NA	3		3	0	0
Total				1 287	310	7	1 590	459

Ces titres correspondent à des participations minoritaires dans des sociétés en relation commerciale avec Business & Decision. Ces sociétés ne sont pas retenues dans le périmètre de consolidation en raison du caractère non significatif, tant au niveau du pourcentage de détention qu'au niveau de l'influence de Business & Decision dans la gestion de ces sociétés.

Créances et autres actifs financiers :

	Brut 01/01/ 07	Aug. Suite prise participati on/Ecart de conversion	Acquisition	Diminution	Brut 31/12/ 07	Provisions 31/12/07	Net 31/12/ 07	Net 31/12/ 06
Prêts et dépôts	985	167	1 052	936	1 268	94	1 174	985
Total	985	167	1 052	936	1 268	94	1 174	985

Amortissements :

Répartition de la dotation de l'année	Amort.	Dépréciation des Actifs Identifiables	Aug. Suite Participation/ Ecart de conversion	Dotations	Diminutions	Amort.
(En milliers d'euros)	31/12/06					31/12/07
Immobilisations incorporelles						
Logiciels et autres immos incorporelles	2 396	1 339	-97	317	25	3 930
Dont crédit bail	154		84			238
Immobilisations corporelles						
Total immos corporelles	5 132		158	1 706	1 860	5 136
Dont crédit bail	391			483		874
Total	7 528	1 339	61	2 023	1 885	9 066

Note 11. Impôts différés.

Créances d'Impôt différé Non courantes	2007	2006
--	------	------

Retraitement Crédit Bail	-202	
Participation des salariés	83	274
Organic	17	14
Effort de Construction	35	17
Activation IS différé sur BD Alliance	1 271	507
Impôt différé actif sur INFORTE US (*)	3 554	
Impôt différé actif sur BD NA PA	136	
Provision Retraite	209	179
Autres actifs	0	69
	5 103	1 059

<b>Dettes d'Impôts différés non courantes</b>	<b>2007</b>	<b>2006</b>
Dettes d'Impôt sur les retraitements de crédit Bail		169
Autres dettes	12	12
	12	181

(\*) L'impôt différé correspond principalement à l'activation des déficits fiscaux.

Note 12. Actifs et passifs destinés à la vente et activité abandonnée.

Bilan Simplifié des activités abandonnés de Management Analytics :

<b>Actif</b>	
Immobilisations Corporelles	86
Clients	35
Comptes de régularisations	115
Dettes fiscales	9
Trésorerie	23
Total actif	268

<b>Passif</b>	
Dettes fournisseurs	167
Dettes sociales	47
Autres dettes	38
Comptes de régularisations	10
Total passif	262

Note 13. Créances Clients et diverses.

<b>(En milliers d'euros)</b>	<b>2007</b>	<b>2006</b>
Créances d'impôt sur les sociétés	4 648	800
Charges constatées d'avance	1 066	2 092
Créances sociales	832	
Créances diverses	50	
Créances clients	76 029	54 827
Total	82 625	57 719

Note 14. Trésorerie et équivalents.

Trésorerie Active :

	Valeur brute	Provisions	Valeur nette comptable au 31/12/07	Valeur nette comptable au 31/12/06	Valeur de marché
Actions	30	1	29	56	29
Divers valeurs mobilière de placement	1 369		1 369	3 061	1 369
Disponibilités	3 895		3 895	5 372	3 895
Total du poste	5 294	1	5 293	8 489	5 293

Trésorerie Passive. — Concours bancaires courants pour 27 K€.

Note 15. Capitaux propres.

Le capital de la société-mère s'élève à 610 663 € de 0,07 € chaque action soit 8 723 761 actions.

Les différents plans d'attribution d'options de souscription ou d'achat d'actions :

Nature du plan	Plan N°2 Bons de souscription de parts de créateur d'entreprise	Plan N°3 Options de souscription d'actions
Nombre total d'actions pouvant être souscrites dont :	150 000	100 000
Les mandataires sociaux	0	64 900
Les 10 premiers attributaires salariés	50 300	87 600
Point de départ d'exercice des options	18/12/07	18/12/07
Date d'expiration	17/12/08	17/12/08
Prix de souscription ou d'achat	5,09 €	5,08 €
Nombre d'actions souscrites au 31 décembre 2007	0	0
Options de souscription ou d'achat d'actions annulées au 31 décembre 2007	8 800	2 000
Options de souscription ou d'achat d'actions restantes au 31 décembre 2007	141 200	98 000

Récapitulatif des acquisitions et cessions par la Société de ses propres titres :

Nombre d'actions propres au 31/12/06	116 250
Nombre d'actions propres achetées entre le 1er janvier 2007 et le 31 décembre 2007	203 022
Nombre d'actions propres cédées entre le 1er janvier 2007 et le 31 décembre 2007	201 443
Nombre de titres au 31 décembre 2007	117 829

Le nombre d'actions propres détenues par Business & Decision au 31 décembre 2007 s'établit à 117 829 au titre de rachat pour paiement de la croissance externe et 736 au titre du contrat d'animation.

Intérêts minoritaires. — La part des intérêts minoritaires dans les capitaux propres consolidés s'établit à 607 K€.

Passage des capitaux propres N-1 aux capitaux propres consolidés N.

Tableau de variation des capitaux propres consolidés aux normes IFRS (part du groupe) :

(En milliers d'euros)	
Capitaux propres N-1 IFRS	48 624
Résultat consolidé	6 535
Actions propres Stocks Option	-360 118
Variation écarts de conversion	-1 865
Capitaux propres consolidés N	53 052

Note 16. Provisions.

Provisions non courantes :

État des provisions (en milliers d'euros)	Provisions au 01/01/07	Prov. suite à acquisition	Dotations aux provisions	Reprise des provisions	Provisions au 31/12/07
---	------------------------	---------------------------	--------------------------	------------------------	------------------------

Provision pour litiges prud'homaux	149	0	59	0	208
Provision pour litiges commerciaux	87	0	0	0	87
Provision pour perte à terminaison	13	0	20	13	20
Provisions charges sociales	76	0	0	40	36
Provisions suite mise en équivalence Infineo	0	0	762	0	762
<b>Total</b>	<b>325</b>	<b>0</b>	<b>841</b>	<b>53</b>	<b>1 113</b>

Provisions pour retraite :

État des provisions (en milliers d'euros)	Provisions 01/01/07	Prov. suite à acquisition	Dotations aux provisions	Reprise des provisions	Provisions au 31/12/07
Engagement Retraite	560	0	91	0	651
<b>Total</b>	<b>560</b>	<b>0</b>	<b>91</b>	<b>0</b>	<b>651</b>

L'estimation du calcul, selon la méthode des unités de crédits projetés pour les salariés se calcule selon les hypothèses suivantes :

	2007	2006
Age du départ à la retraite	65 ans	65 ans
Taux de rotation	2%	2%
Taux d'actualisation	4,47%	3,98%
Taux de progression des salaires	Entre 3% et 6%	Entre 3% et 6%
Taux des charges sociales	46%	46%

Engagement 2006	559 949
Engagement 2007	650 551
Coûts des services rendus	121 096
Coûts Financiers	22 283
Écarts actuariels	-52 778
Durée de vie résiduelle moyenne	2,86 ans
Écart actuariel En % de l'engagement brut	41,90%
Part de l'écart actuariel dépassant 10% de l'engagement	-27 261

Note 17. Dettes financières.

(En milliers d'euros)	Emprunts 31/12/06	Aug. suite à acquisition	Émission d'emprunt	Remboursement d'emprunts	Emprunts 31/12/07
Emprunts	11 289	6	35 462*	13 139	33 618
<b>Total</b>	<b>11 289</b>	<b>6</b>	<b>35 462</b>	<b>13 139</b>	<b>33 618</b>

(\*) Dont 21 755 K€ d'émission d'emprunt lié à l'acquisition de Inforte.

Les dettes financières se ventilent de la façon suivante :

(En milliers d'euros)	Courantes (moins d'un an)	Non courantes (entre 1 an et 5 ans)
Emprunt Crédit-bail	1 064	1 118
Emprunts auprès des établissements de crédit	9 591	21 845
<b>Total</b>	<b>10 655</b>	<b>22 963</b>

Le poste comprend les emprunts mis en place dans le cadre de l'acquisition, de la filiale Sybor, du fonds de commerce de Mi-Services, Linc, Exens, BD Roumanie (ex-Nuxeo), BD Russie (ex-DSS), BD Conseil et principalement pour le financement de l'acquisition du groupe INFORTE ; ainsi que les emprunts liés aux contrats de location et les soldes créditeurs de banques.

L'ensemble des emprunts fixent des covenants à respecter conformément au tableau suivant :

Calcul des ratios et conditions à respecter	Acquisition MI Services	Acquisition Integrated Solutions	Acquisitions Nuxeo, Exens, DSS, Linc Technology et MC Conseil	Acquisition Inforte	Acquisition SyBor	Ratios 2007	Ratios 2006
Dettes financières nettes consolidées/ Fonds propres consolidés < 0,6	X	X	X		X	0,53	0,06
Dettes financières LT nettes consolidées/ EBITDA < 3	X					1,38	0,49
Dettes financières nettes consolidées/ CAF Consolidée < 4,5	X				X	2,68	0,26
Dettes nettes consolidées/Capitaux Propres consolidés = < 0,75				X		0,53	0,06
Dettes nettes consolidées/ EBITDA = < 2,5				X		1,71	0,20
Dettes financières nettes consolidées/ CAF consolidée < 3		X	X			2,68	0,26

Définitions des postes :

Dettes Financières Consolidées = Emprunts obligataires consolidés (hors convertibles) + Emprunts bancaires et financiers consolidés à long, moyen et court terme, y compris les découverts (hors avances conditionnées) + Engagements de crédit bail retraités – valeurs mobilières de placements et des disponibilités et avoirs en caisse.

Fonds Propres Consolidés = Capital social (de la mère) + primes d'émission + réserves consolidées + écart de consolidation passif + report à nouveau consolidé + résultat consolidé du groupe + intérêts minoritaires + subventions d'investissements consolidées.

Dettes Financières long terme consolidées = Emprunts obligataires consolidés (hors convertibles) + Emprunts bancaires et financiers consolidés à long terme (hors avances conditionnées) + engagements de crédit bail retraités et financiers consolidés à long terme (hors avances conditionnées) + engagements de crédit bail retraités.

EBITDA consolidé = Résultat d'exploitation consolidé + dotations nettes aux amortissements et provisions d'exploitation.

Dettes nettes consolidées = Total des dettes financières – trésorerie ou équivalent trésorerie.

Capitaux Propres Consolidés = Total des capitaux propres consolidés y compris les intérêts des minoritaires.

EBITDA consolidé = EBITDA consolidé + EBITDA des cibles jusqu'à leur date d'acquisition.

CAF Consolidée : Résultat net intégré après retraitement des dotations et provisions.

Note 18. Dettes Fournisseurs et diverses.

État des dettes (en milliers d'euros)	Courantes 2007 (moins d'un an)	Courantes 2006 (moins d'un an)	Non Courantes 2006 (plus d'un an)
Fournisseurs	11 752	9 186	
Dettes fiscales et sociales	32 910	24 221	
Dettes diverses (compléments de prix et crédits vendeurs)	2 455	825	105
Autres crédateurs	708		
Produits constatés d'avance	6 154	4 274	
Total général	53 980	38 506	105

Détail des dettes fiscales et sociales :

	2007	2006
Personnel	2 645	2 884
Organismes sociaux	6 385	4 284
État – TVA	10 933	9 727
Provision Congés payés	5 566	2 848
Charges sociales sur Congés payés	2 724	1 312
État, Taxes	2 940	2 202
État, Impôts sur les sociétés	1 717	964

	32 910	24 221
--	--------	--------

Détail des dettes diverses (compléments de prix et crédits vendeurs) = 2 455 K€.

État des dettes (en milliers d'euros)	Courantes (moins d'un an) 2007	Courantes (moins d'un an) 2006	Non courantes (plus d'un an) 2006
Compléments de prix SYSIUM	55	50	5
Compléments de prix BWINNER	100	150	100
Compléments de prix ELLIANCE	150	150	
Compléments de prix BD Espace (ex-Sybor)	469		
Compléments de prix BD Suisse SA AG (I-Sol.)	417		
Compléments de prix Exens	1 002		
Compléments de prix BD Conseil	260		
Compléments de prix BD IT		39	
Compléments de prix BD Luxembourg		195	
Compléments de prix METAPHORA/VIATECH		221	
Divers	2	20	
Total général	2 455	825	105

## VI. Notes sur le compte de résultat.

VI.1. Ventilation du chiffre d'affaires. — Par Activités :

	2007	2006
Business intelligence	61%	58%
C.R.M	21%	18%
E-business	18%	16%

Business intelligence : systèmes ayant pour objectif de fournir de l'information nettoyée, cohérente et fiable à tous les utilisateurs de l'entreprise permettant des analyses par métiers, produits et clients et s'appuyant sur un référentiel commun d'entreprise.

CRM : Customer relationship management – suit tout le processus de la relation client, de l'innovation de nouveaux produits à l'optimisation du service client.

e-business : commerce électronique – moyen de faire du marketing, des ventes et des achats au travers de la technologie Internet.

VI.2 Contributions des différentes sociétés au résultat du groupe (en milliers d'euros).

	Total	Conso	BD	BD NET	BDU	BD Ag	EOLAS	BDP	BD Espagne	Director y S.
Chiffre d'affaires	202 280	-35 101	7 549	7 556	1 234	1 416	5 205	7 598	1 340	0
Total des charges opérationnelles courantes	185 799	-35 101	5 859	7 499	1 033	1 245	4 678	7 656	1 469	-1
Dont Charges de personnel	126 704		786	4 905	292	915	2 534	3 696	1 017	0
Résultat opérationnel courant	16 483	0	1 689	57	201	171	527	-58	-128	1
Autres produits et charges opérationnels	3 422	0	0	0	0	0	0	1 088	0	0
Résultat opérationnel	13 061	0	1 689	57	201	171	527	-1 146	-128	1
Résultat financier	-2 112		-1 069	-11	9	9	-25	-298	-4	0
Charges d'impôt	2 203		287	4	70	0	136	-9	-44	0
Résultat net après Impôts	8 746	0	334	42	140	179	366	-1 435	-88	1
Abandon Activité	-1 229									
Mise en équivalence	-765		0	0	0	0	0	0	0	0
Résultat net après abandon et mise en équivalence	6 752	0	334	42	140	179	366	-1 435	-88	1
Dont part du groupe	6 535	0	334	42	140	179	349	-1 433	-88	1

Dont intérêts des minoritaires	217		0	0	0	0	18	-2	0	0
--------------------------------	-----	--	---	---	---	---	----	----	---	---

	BD ALLIAN CE	BD BENEL UX (Flux)	Convers oft	BD LTD UK	BD HOLDI NG	BD IT	AUROR A	BD FS	BD HOLLA ND	BDSuisse SA AG
Chiffre d'affaires	46 737	15 829	1 291	12 328	0	8 278	0	779	1 217	8 079
Total des charges opérationnelles courantes	42 568	14 798	982	11 371	4	7 739	1	728	1 269	7 738
Dont Charges de personnel	25 611	8 473	216	8 547	0	4 236	0	552	891	5 845
Résultat opérationnel courant	4 168	1 031	309	957	-4	539	-1	50	-52	340
Autres produits et charges opérationnels	0	0	0	0	0	0	0	0	0	0
Résultat opérationnel	4 168	1 031	309	957	-4	539	-1	50	-52	340
Résultat financier	259	-67	-7	1	-187	-4	0	-1	-3	-13
Charges d'impôt	-802	424	77	225	-31	180	4	18	-4	84
Résultat net après Impôts	5 229	541	225	733	-160	355	-5	31	-51	244
Abandon Activité				0	0		0	0	0	
Mise en équivalence	0	0	0	0	0	0	0	0	0	0
Résultat net après abandon et mise en équivalence	5 229	541	225	733	-160	355	-5	31	-51	244
Dont part du groupe	5 229	541	225	733	-160	355	-5	31	-51	158
Dont intérêts des minoritaires	0	0	0	0	0	0	0	0	0	85

	BD Luxembo urg	Domino	Métapho ra	Viatech	BD BI1	BD BI2	BD BI3	BD BI4	BD RA	BD Sud
Chiffre d'affaires	2 003	2 350	3 499	0	1 230	10 185	6 725	11 266	6 622	5 159
Total des charges opérationnelles courantes	1 703	1 998	3 224	4	1 220	9 899	6 503	11 091	6 476	4 991
Dont Charges de personnel	1 190	1 556	1 620	0	766	5 800	3 564	5 972	3 595	2 845
Résultat opérationnel courant	300	352	275	-4	10	287	222	176	147	168
Autres produits et charges opérationnels	0	0	0	0	0	0	0	0	0	0
Résultat opérationnel	300	352	275	-4	10	287	222	176	147	168
Résultat financier	13	10	29	-1	-1	-4	-1	-4	-9	-4
Charges d'impôt	133	38	83	0	1	99	76	56	36	47
Résultat net après Impôts	181	324	220	-5	8	184	145	117	102	118
Abandon Activité	0	0	0		0	0	0	0	0	0
Mise en équivalence	0	0	0	0	0	0	0	0	0	0
Résultat net après abandon et mise en équivalence	181	324	220	-5	8	184	145	117	102	118
Dont part du groupe	181	324	186	-5	8	184	145	117	102	118
Dont intérêts des minoritaires	0	0	35	0	0	0	0	0	0	0

	BD ERP	BD Manage ment	BWINN ER	WELNE TWORK	BD Na Canada	BD EUROP E	BD INDIA	BD PA	COGNI TIS	SYSIUM
Chiffre d'affaires	1 936	0	0	19	608	5 906	808	21 511	2 149	261



Total des charges opérationnelles courantes	1 880	0	2	25	565	5 711	720	19 221	2 207	255
Dont Charges de personnel	1 377	0	0	-52	294	4 216	255	7 955	1 689	0
Résultat opérationnel courant	56	0	-2	-6	43	195	89	2 290	-58	6
Autres produits et charges opérationnels	0	0	0	0	0	0	0	0	0	0
Résultat opérationnel	56	0	-2	-6	43	195	89	2 290	-58	6
Résultat financier	-95	0	-3	-3	-10	0	0	-164	-47	-1
Charges d'impôt	-18	0	0	0	19	3	0	861	-24	2
Résultat net après Impôts	-21	-1	-4	-9	14	192	89	1 264	-81	4
Abandon Activité	0	0	0	0	0	0	0	0	0	0
Mise en équivalence	0	0	0	0	0	0	0	0	0	0
Résultat net après abandon et mise en équivalence	-21	-1	-4	-9	14	192	89	1 264	-81	4
Dont part du groupe	-21	-1	-4	-9	14	192	89	1 264	-81	4
Dont intérêts des minoritaires	0	0	0	0	0	0	0	0	0	0

	ELLIAN CE	BD Espace	BD Thun GmbH	BD Roumani e	BD Israël	BD HOLDI NG SUISSE	BD MAURI TIUS	BD MAROC	EXENS	BD Russie
Chiffre d'affaires	0	4 882	823	264	435	0	563	346	2 259	778
Total des charges opérationnelles courantes	28	4 500	718	223	447	29	320	245	2 037	744
Dont Charges de personnel	0	3 249	569	171	89	0	205	34	880	551
Résultat opérationnel courant	-28	382	106	41	-12	-29	242	101	223	34
Autres produits et charges opérationnels	0	0	0	0	0	0	-140	0	0	0
Résultat opérationnel	-28	382	106	41	-12	-29	382	101	223	34
Résultat financier	-1	-11	0	-3	0	0	-109	0	-6	0
Charges d'impôt	0	0	18	5	0	0	0	0	76	10
Résultat net après Impôts	-29	372	88	33	-12	-29	273	101	140	24
Abandon Activité										
Mise en équivalence	0	0	0	0	0	0	0	0	0	0
Résultat net après abandon et mise en équivalence	-29	372	88	33	-12	-29	273	101	140	24
Dont part du groupe	-29	372	88	33	-12	-29	191	101	140	24
Dont intérêts des minoritaires	0	0	0	0	0	0	82	0	0	0

	INFORT E US	INFORT E UK	BD Alleman e	BD NA Ohio	BD Na Delaware	BD CONSEI L	BD Financial Solutions	BD Italie	Infineo
Chiffre d'affaires	2 885	3 880	2 842	1 104	7 352	243	44	5	0
Total des charges opérationnelles courantes	3 953	3 358	2 567	1 227	5 912	182	54	25	0
Dont Charges de personnel	3 080	2 488	1 862	567	1 636	166	0	0	0
Résultat opérationnel courant	-1 067	522	275	-124	1 441	61	-9	-20	0
Autres produits et charges opérationnels	250	1 962	262	0	0	0	0	0	0
Résultat opérationnel	-1 318	-1 440	13	-124	1 441	61	-9	-20	0

Résultat financier	-182	-11	2	-8	-81	0	0	0	0
Charges d'impôt	-778	205	156	-55	513	21	0	0	0
Résultat net après Impôts	-722	-1 655	-141	-76	847	41	-9	-20	0
Abandon Activité	-1 229			0	0				
Mise en équivalence	0	0	0	0	0	0	0	0	-765
Résultat net après abandon et mise en équivalence	-1 951	-1 655	-141	-76	847	41	-9	-20	-765
Dont part du groupe	-1 951	-1 655	-141	-76	847	41	-9	-20	-765
Dont intérêts des minoritaires	0	0	0	0	0	0	0	0	0

## VII. Note sur les engagements hors bilan.

VII.1. Garanties données. — Acte de cession de créances professionnelles en garantie de l'emprunt lié à l'acquisition du groupe INFORTE : en date du 23 juillet 2007, la société Business & Decision SA a cédé au profit des établissements de crédit sa créance intra-groupe qu'elle détenait sur B&D North America Holding Inc. pour un montant de 49 400 K\$. Au 31 décembre 2007, le capital restant dû sur l'emprunt lié à cette acquisition s'élève à 20 395 K€.

Nantissement de part de sociétés commerciales : 3 300 000 € sur la société Exens, concernant l'acquisition d'Exens, BD Roumanie, BD Russie, Ohio Linc et BD Conseil.

Garantie en faveur de tiers : Néant.

VII.2. Clauses de complément de prix sur les acquisitions et participations :

— B&D NETHERLANDS BV : L'acte d'acquisition du fonds de commerce de Search and Solve prévoit le versement d'un complément de prix calculé en fonction du respect d'objectifs liés au taux de rentabilité d'une part et au taux de croissance organique d'autre part. Ce complément de prix s'élève à un maximum de 50 K€ par an durant 4 ans (échéance juin 2008), soit un maximum de 200 K€, payable pour 50% en numéraire et 50% en titres Business & Decision. Aucun complément de prix n'a été comptabilisé à ce titre.

— BWINNER : L'acte d'acquisition des actions de la société BWINNER prévoit le versement d'un complément de prix calculé en fonction des performances (chiffre d'affaires et rentabilité) pour les exercices 2005, 2006 et 2007. Il a été prévu un complément de prix maximum de 400 K€ payables en numéraire, respectivement au 31 mars 2006 (150 K€ payés), 31 mars 2007 (150 K€ payés), 31 mars 2008 (100 K€). Le complément de prix restant à verser au 31 décembre 2007 s'élève à 100 K€.

— SYSIUM : L'acte d'acquisition des actions de la société Sysium prévoit le versement d'un complément de prix calculé en fonction des performances (chiffre d'affaires) et de la présence des dirigeants pour les exercices 2006, 2007 et 2008. Il a été prévu un complément de prix maximum de 155 K€ payables en numéraire sur trois ans (2006, 2007 et 2008). Un premier complément de prix a été payé courant 2007 pour 50 K€. Au 31 décembre 2007, le complément de prix retenu s'établit à 55 K€.

— ELLIANCE : L'acte d'acquisition de la société Elliance prévoit le versement d'un complément de prix calculé en fonction des performances (chiffre d'affaires) et de la croissance (nouvelles embauches) sur trois années : 2006, 2007 et 2008. Il a été prévu un complément de prix maximum de 450 K€ payable sur trois années (2006, 2007 et 2008). Un premier complément de prix a été payé courant 2007 pour un montant de 150 K€. Au 31 décembre 2007, le complément de prix retenu s'établit à 150 K€.

— BD ESPACE (Ex-SyBOR) : L'acte d'acquisition de la société BD Espace (ex-Sybor) prévoit le versement d'un complément de prix calculé en fonction de l'EBIT et des performances sur trois années : 2007, 2008 et 2009. Il a été prévu un complément de prix maximum de 3 000 KCHF payable sur trois années (2007, 2008 et 2009). Au 31 décembre 2007, le complément de prix retenu s'établit à 469 K€.

— BD SUISSE SA AG (ex-INTEGRATED SOLUTIONS) : L'acte d'acquisition de la société BD Suisse SA AG (ex-Integrated Solutions) prévoit le versement d'un complément de prix calculé en fonction de l'EBIT et des performances sur 2007. Au 31 décembre 2007, le complément de prix retenu s'établit à 213 K€.

— EXENS : L'acte d'acquisition de la société EXENS prévoit le versement d'un premier complément de prix, maximum de 746 130 €, calculé en fonction de la trésorerie nette au 31 décembre 2007. Un second complément de prix a été prévu et déterminé en fonction du chiffre d'affaires et de l'EBITDA sur 4 années (2007 ; 2008 ; 2009 et 2010) Au 31 décembre 2007, le premier complément de prix s'établit à 746 K€ et sera payé en 2008. Compte tenu des performances de 2007, le second complément de prix a été comptabilisé pour 256 K€ payable en 2008.

— BD CONSEIL : L'acte d'acquisition de la société BD CONSEIL prévoit le versement d'un complément de prix calculé en fonction de l'état d'avancement du logiciel MERCURY. Il a été prévu un complément de prix maximum de 360 € payable en 2008. Au 31 décembre 2007, le complément de prix comptabilisé s'établit à 260 K€.

Récapitulatif des compléments de prix dans les comptes sociaux :

(En milliers d'euros)	Complément de prix maximum restant dû	Complément de prix provisionné au 31/12/07
BD Netherlands	100 K€	0
BWINNER	100 K€	100 K€
SYSIUM	105 K€	55 K€
ELLIANCE	300 K€	150 K€
BD Espace (ex-SyBOR)	3 000 KCHF (-1 810 K€)	469 K€
BD Suisse SA AG (ex-Integrated Solutions)	353 KCHF (-213 K€)	213 K€
EXENS	N/A	1 002 K€
BD CONSEIL	360 K€	260 K€

VII.3. Garanties reçues. — Aucune garantie n'a été reçue.

### VIII. Autres informations.

VIII.1. Effectif moyen consolidé. — L'effectif moyen sur la période s'établit à 1 893 personnes. A la clôture de l'exercice, l'effectif est de 2 242 personnes contre 1 585 personnes au 31 décembre 2006.

L'effectif à la fin de l'exercice se répartit de la façon suivante :

	2007	2006
Associés	4	4
Directeurs	59	42
Chefs de Projets	212	150
Managers	194	137
Experts	44	31
Consultants	1539	1056
Administratifs	146	103
Commerciaux	33	23
Assistants	11	39

VIII.2. Transactions concernant les entreprises liées. — Les transactions entre Business & Decision et ses filiales, qui sont des parties liées au Groupe, ont été éliminées en consolidation et ne sont pas détaillées dans la présente note.

Rémunération des membres de la Direction.

Composition des membres de la direction :

— Monsieur Patrick BENSABAT, Président-Directeur Général ;

— Monsieur Christophe DUMOULIN, Directeur Général Délégué et Administrateur :

	31/12/07	31/12/06
Salaires et autres avantages à court terme	833 K€	580 K€
Indemnités de départ		
Avantages postérieurs à l'emploi	23 K€	24 K€
Total	856 K€	604 K€

Le montant des rémunérations allouées aux organes de direction s'établit à 631 K€ (hors charges sociales, engagements de retraite et avantages en nature). Le nombre de stocks options attribués aux organes de direction s'établit à 64 900 actions. Ces stocks options n'ont pas été exercés au 31 décembre 2007.

VIII.3. Gestion des risques financiers. — De part ses activités, le Groupe est exposé à différentes natures de risques financiers : risque de liquidité, risque de crédit et risque de change. La gestion des risques financiers est assurée par le Département Trésorerie du Groupe et consiste à minimiser les effets potentiellement défavorables de ces risques sur la performance financière du Groupe.

Risque de liquidité : La gestion du risque de liquidité implique le maintien d'un niveau suffisant de liquidités et de titres négociables sur un marché et la disponibilité de ressources financières grâce à des facilités de crédit en accord avec les besoins du Groupe. Les facilités de crédit sont soumises à des clauses financières (covenants) au 31 décembre 2007, les covenants sont respectés.

Risque de crédit : Les concentrations de risques de crédit du Groupe ne sont pas significatives. Les procédures d'acceptation des clients et les analyses de risques de crédit qui y sont liées sont pleinement intégrées au processus global d'évaluation des risques mis en oeuvre tout au long du cycle de vie d'un contrat. Seuls les établissements financiers de premier ordre sont utilisés par le Groupe dans le cadre des opérations de trésorerie.

Risque de change : Les fluctuations des taux de change ont une incidence significatives sur la performance financière du Groupe dans la mesure où désormais une part significative de l'activité est réalisée à l'extérieur de la zone euro. Les expositions au risque de change sont principalement liées à la livre Sterling et au Dollars Américains. La société n'a pas mis en place de couverture de change.

Risque de taux : L'endettement bancaire du groupe Business & Decision est principalement à taux variable. La société ne pratique pas de couverture du risque de taux. Le groupe n'a jamais eu recours à des instruments financiers dérivés.

Les tableaux ci-dessous résument les risques de liquidité et de taux :

Caractéristique des emprunts contractés	Taux fixe ou variable	Montant des échéances restant dues	Existence ou non de couverture
Crédit bail	Taux Fixe	2 182 K€	Pas de couverture
Emprunt acquisition BD EUROPE	Taux Variable	3 575 K€	Pas de couverture
Acquisition BD SUISSE SA AG	Taux Variable	1 725 K€	Pas de couverture
Acquisition BD ESPACE (Sybor)	Taux Variable	1 600 K€	Pas de couverture

Acquisition LINC, EXENS, Bd Roumanie, Bd Russie, Bd Conseil	Taux Variable	3 094 K€	Pas de couverture
Acquisition Inforte	Contrat de portage à taux fixe	20 256 K€	Pas de couverture
Acquisitions filiales étrangères	Taux Variable	1 186 K€	Pas de couverture
Total des échéances dues		33 618 K€	

VIII.4. Droit individuel de formation. — Le nombre d'heures acquises par les salariés au titre du droit individuel à la formation s'établit à 55 043 heures. Il n'existe aucune demande en cours à la fin de l'exercice.

VIII.5. Informations sectorielles. — Les actifs sectoriels comprennent principalement le goodwill, les immobilisations incorporelles, les immobilisations corporelles, les actifs d'exploitation. Ils n'incluent pas les actifs d'impôts et la trésorerie.

Les passifs sectoriels comprennent les passifs courants et non courants, à l'exclusion des impôts passifs.

Les transferts et les transactions entre les différents secteurs sont effectués dans des conditions commerciales normales qui seraient également applicable à des tierces parties non liées.

Premier niveau d'information sectorielle – Informations par secteurs géographiques. — Le premier niveau d'information sectorielle – Information par secteur géographique, de la situation au 31 décembre 2007 se présente comme suit :

Les flux inter-secteurs sont éliminés ; tandis que les flux intra-secteurs sont conservés.

Compte de résultat au 31 décembre 2007 :

	Total	Interco	France	Grande Bretagne	Amérique	Espagne	Suisse	Bénélux	Reste du Monde
Chiffre d'affaires	202 280	-7 011	110 780	24 465	32 439	3 105	15 112	18 157	5 233
Total charges opérationnelles courantes	185 799	-7 011	101 705	22 444	29 768	3 292	14 151	16 878	4 572
Dont charges de personnel	126 704		69 362	16 750	13 787	2 705	10 577	10 610	2 912
Résultat opérationnel courant	16 483	0	9 075	2 021	2 671	-186	961	1 279	661
Autres produits et charges opérationnels	-3 422	0	-1 088	-1 962	-250	0	0	0	-122
Résultat opérationnel courant	13 061	0	7 987	59	2 421	-186	961	1 279	539
Résultat financier	-2 112	-204	-1 046	-186	-445	-51	-15	-56	-110
Impôts sur les sociétés	-2 202		-547	-440	-456	67	-101	-552	-172
Abandon d'activité	-1 229		0	0	-1 229	0	0	0	0
Mise en équivalence	-765		-765	0	0	0	0	0	0
Résultat	6 752	-204	5 629	-567	290	-170	844	671	258
Dont part du groupe	6 535	-204	5 579	-567	290	-170	759	671	176
Dont intérêts des minoritaires	-217		-50	0	0	0	-85	0	-82

Informations sur le bilan au 31 décembre 2007 :

	Total	INTERCO	France	Grande Bretagne	Amérique	Espagne	Suisse	Bénélux	Reste du Monde
Actif									
Actifs sectoriels	128 675	-24 653	90 798	19 790	19 483	1 531	8 613	7 894	5 219
Actifs d'impôts	9 954		4 539	14	5 121	264	0	0	16
Trésorerie et équivalents	5 294		-2 518	2 015	1 791	-226	1 214	1 926	1 091
Total Actif	143 923	-24 653	92 819	21 819	26 395	1 569	9 828	9 820	6 326
Passif									
Passifs sectoriels	55 294	-23 902	28 576	15 100	21 236	1 098	6 106	5 217	1 863
Passifs d'impôt	1 932		414	548	646	0	143	177	4
Passifs financiers et instruments dérivés	33 800		32 698	0	866	78	153	0	5
Total Passif	91 026	-23 902	61 688	15 648	22 748	1 176	6 402	5 394	1 872

Investissements de l'exercice :

Investissements	Total	France	Grande Bretagne	Amérique	Espagne	Suisse	Bénélux	Reste
-----------------	-------	--------	-----------------	----------	---------	--------	---------	-------

Acquisitions Immobilisations incorporelles	2 096	819	735	270		6		267
Acquisitions Immobilisations corporelles	2 930	1 214	253	1 140	4	172	25	122
Augmentations des goodwill	15 818	1 743	2 292	6 869		2 947		1 967

Second niveau d'information sectorielle – Informations par activités.

Le deuxième niveau d'information sectorielle de la situation au 31 décembre 2007 se présente comme suit :

Informations sur le Compte de résultat au 31 décembre 2007 :

	Total	Interco	BI	CRM	EB
Chiffre d'affaires	202 280	-35 101	143 806	49 902	43 674
Total charges opérationnelles courantes	185 799	-35 101	134 566	45 672	40 663
Dont charges de personnel	126 704		79 909	25 620	21 174
Résultat opérationnel courant	16 483	0	9 242	4 230	3 011
Autres produits et charges opérationnels	-3 422	0	-1 353	-981	-1 088
Résultat opérationnel	13 061	0	7 889	3 249	1 923
Résultat financier	-2 112	-204	1 613	-166	-3 355
Impôts sur les sociétés	-2 202		-2 083	-680	561
Abandon d'activité	-1 229		-1 075	-154	0
Mise en équivalence	-765		-765	0	0
Résultat	6 752	-204	5 577	2 249	-871
Dont part du groupe	6 535	-204	5 360	2 249	-871
Dont minoritaire	-217		-217		

Informations sur le bilan au 31 décembre 2007 :

	Total	INTERCO	BI	CRM	EB
Actif					
Actifs sectoriels	128 675	-72 808	103 982	32 373	65 128
Actifs d'impôts	9 954		4 666	3019	2269
Trésorerie et équivalents	5 294		4 098	1534	-337
Total actif	143 923	-72 808	112 746	36 926	67 060
Passif					
Passifs sectoriels	55 294	-72 058	82 968	26 458	17 926
Passifs d'impôt	1 932		1 112	570	250
Passifs financiers et instruments dérivés	33 800		907	433	32460
Total passif	91 026	-72 058	84 987	27 461	50 636

Investissements de l'exercice :

Investissements	Total	BI	CRM	EB
Acquisitions Immobilisations incorporelles	2 096	814	1 096	186
Acquisitions Immobilisations corporelles	2 930	917	702	1 311
Augmentations des goodwill	15 819	10 175	4 991	653

VIII.6. Informations Pro forma. — Les acquisitions de l'exercice ont été retraitées conformément aux recommandations de l'AMF. L'information pro forma est fournie pour la période en cours comme si le changement de périmètre était intervenu à l'ouverture de la période.

Les sociétés acquises faisant l'objet du retraitement sont :

— BD Mauritius ;  
 — BD Russie ;  
 — BD Roumanie ;  
 — BD NA Ohio ;  
 — BD Suisse SA ;  
 — Groupe INFORTE ;  
 — BD Thun GMBH ;  
 — EXENS ;  
 — BD Conseil.

Informations sur le compte de résultat :

	Données pro forma	Ajustements	31/12/07
Chiffre d'affaires	220 474	18 194	202 280
Résultat opérationnel courant	12 562	-3 921	16 483
Dépréciation non courants	-5 663	-2 241	-3 422
Résultat opérationnel	6 899	-6 162	13 061
Résultat financier	-1 712	400	-2 112
Impôts sur les bénéfices	22	-2 181	2 203
Résultat net après impôt	5 165	-3 581	8 746
Mise en équivalence	-765		-765
Abandon Activité	-1 229		-1 229
Résultat- part des minoritaires	-239		-217
Résultat net groupe	2 932	-3 603	6 535

### IX. Rapport des commissaires aux comptes sur les comptes consolidés arrêtés au 31 décembre 2007.

En exécution de la mission qui nous a été confiée par vos assemblées générales, nous avons procédé au contrôle des comptes consolidés de la société BUSINESS & DECISION relatifs à l'exercice clos le 31 décembre 2007, tels qu'ils sont joints au présent rapport.

Les comptes consolidés ont été arrêtés par le Conseil d'Administration. Il nous appartient, sur la base de notre audit, d'exprimer une opinion sur ces comptes.

I. Opinion sur les comptes consolidés. — Nous avons effectué notre audit selon les normes professionnelles applicables en France ; ces normes requièrent la mise en oeuvre de diligences permettant d'obtenir l'assurance raisonnable que les comptes consolidés ne comportent pas d'anomalies significatives. Un audit consiste à examiner, par sondages, les éléments probants justifiant les données contenues dans ces comptes. Il consiste également à apprécier les principes comptables suivis et les estimations significatives retenues pour l'arrêté des comptes et à apprécier leur présentation d'ensemble. Nous estimons que nos contrôles fournissent une base raisonnable à l'opinion exprimée ci-après.

Nous certifions que les comptes consolidés sont, au regard du référentiel IFRS tel qu'adopté par l'Union européenne, réguliers et sincères et donnent une image fidèle du patrimoine, de la situation financière, ainsi que du résultat de l'ensemble constitué par les personnes et entités comprises dans la consolidation.

II. Justification des appréciations. — En application des dispositions de l'article L. 823-9 du Code de commerce relatives à la justification de nos appréciations, nous portons à votre connaissance les éléments suivants :

— La valeur nette comptable des goodwill a fait l'objet d'un examen par la société comme décrit dans les notes IV.7.5 dépréciation des actifs et 9 de l'annexe aux comptes consolidés. Nous avons apprécié le bien-fondé de la méthodologie mise en oeuvre, examiné en tant que de besoin, la documentation préparée dans ce cadre, apprécié la cohérence des données retenues et revu les calculs effectués par la société. Nous avons procédé à l'appréciation du caractère raisonnable de ces estimations.

Les appréciations ainsi portées s'inscrivent dans le cadre de notre démarche d'audit des comptes consolidés, pris dans leur ensemble, et ont donc contribué à la formation de notre opinion exprimée dans la première partie de ce rapport.

III. Vérifications spécifiques. — Nous avons également procédé, conformément aux normes professionnelles applicables en France, à la vérification des informations données dans le rapport sur la gestion du groupe. Nous n'avons pas d'observation à formuler sur leur sincérité et leur concordance avec les comptes consolidés.

Fait à Paris, le 9 juin 2008.

*Les commissaires aux comptes :*

Robert BENJAMIN ;

APLITEC SA :

Pierre LAOT.

### C. — Comptes sociaux au 31 décembre 2007.

#### I. — Bilan au 31 décembre 2007.

Actif	Comptes au 31/12/07			Comptes au 31/12/06
	Brut	Amts & prov.	Net	
Capital souscrit non appelé				
Actif immobilisé				
Immobilisations incorporelles				
Frais établissement				
Frais recherche et développement				
Concessions, brevets, droits similaires				
Fonds commercial	1 599 198		1 599 198	360 141
Autres immobilisations incorporelles	1 596 100	1 586 962	9 138	167 081
Avances acomptes s/Imm. Incorporel.				
Immobilisations corporelles				
Terrains				
Constructions				
Install. techniques, matériel outillage				
Autres immobilisations corporelles	1 201 917	989 017	212 900	307 382
Immobilisations en cours				
Avances acomptes s/Imm. corporel.				
Immobilisations financières				
Participations mises en équivalence				
Autres participations	33 756 199	250 000	33 506 199	25 343 263
Créances rattachées à des participations	28 965 275	318 000	28 647 275	7 024 476
Autres titres immobilisés				
Prêts dépôts et cautionnements				105 884
Autres immobilisations financières	2 798 915		2 798 915	2 056 959
Total (1)	69 917 604	3 143 979	66 773 625	35 365 186
Actif circulant				
Stocks				
Matières premières, Approvisionnements				
En Cours de Production de Biens				
En Cours de Production de Services				
Produits Intermédiaires et Finis				
Marchandises				
Avances Acomptes s/Commandes				
Créances				
Clients et Comptes Rattachés	5 370 528		5 370 528	8 782 134
Autres créances	8 793 958	76 000	8 717 958	8 002 176
Capital Souscrit Appelé non versé				
Divers				
Valeurs Mobilières de Placement	1 036 097	1 313	1 034 784	3 057 674
Disponibilités	6 578 872		6 578 872	9 841 650
Comptes de régularisation				
Charges constatées d'avance	200 698		200 698	136 358
Total (2)	21 980 153	77 313	21 902 840	29 819 992
Charges à Répartir (3)				
Primes rembt obligations (4)				

Ecarts de Conversion Actif (5)	2 522 445		2 522 445	530 330
Total général (0 à 5)	94 420 202	3 221 292	91 198 910	65 715 508

<b>Passif</b>	<b>Comptes au 31/12/07 12 mois</b>	<b>Comptes au 31/12/06 12 mois</b>
Capitaux propres		
Capital Social ou Individuel dont versé 610 663	610 663	610 663
Primes émission fusion apport	31 985 916	31 985 916
Ecarts de Réévaluation		
Réserve légale	61 067	60 380
Réserves Statutaires ou Contractuelles		
Réserves réglementées		
Autres réserves		
Report à Nouveau	3 371 964	1 543 609
Résultat de l'exercice (bénéfice ou perte)	-426 823	1 829 042
Subventions d'investissement		
Provisions réglementées	10 992	2 000
Total (1)	35 613 779	36 031 610
Autres fonds propres		
Produit émissions titres participatifs		
Avances conditionnées		
Total (2)		
Provisions pour risques et charges		
Provisions pour Risques	2 748 980	690 330
Provisions pour Charges		
Total (3)	2 748 980	690 330
Dettes		
Emprunts obligataires convertibles		
Autres emprunts obligataires		
Emprunts Dettes Établissements de crédit	35 738 227	10 132 831
Emprunts dettes financières divers	12 774 346	12 875 522
Avances Acomptes s/Commandes en cours		
Fournisseurs et Comptes Rattachés	936 365	2 490 123
Dettes Fiscales et Sociales	916 973	2 497 545
Dettes s/Imm. Et Comptes Rattachés		
Autres dettes	2 464 717	819 148
Comptes de régularisation		
Produits constatés d'avance		171 635
Total (4)	52 830 628	28 986 804
Ecarts de Conversion Passif	5 523	6 764
Total (5)	5 523	6 764
Total général (1 à 5)	91 198 910	65 715 508

## II. — Compte de résultat au 31 décembre 2007.

<b>Résultat courant</b>	<b>Comptes au 31/12/07 12 mois</b>	<b>Comptes au 31/12/06 12 mois</b>
Produits d'exploitation		



Ventes marchandises		74 578
Production vendue biens		
Production vendue services	7 548 706	17 946 933
Chiffre d'affaires net	7 548 706	18 021 511
Production stockée		
Production immobilisée		67 729
Subventions exploitation reçues		
Reprises s/amts et provisions, transfert de charges	84 979	253 950
Autres Produits (port sur ventes)	437	
Total (1)	7 634 122	18 343 190
Charges d'exploitation		
Achats marchandises		77 281
Achats prestations		
Variation stocks marchandises		
Achats matières premières et approvisionnements		
Variation stocks matières premières		
Autres achats et charges externes	5 203 445	9 836 142
Impôts et taxes	194 877	236 020
Salaires et traitements		2 574 060
Charges sociales	779 308	2 247 195
Dotations amts s/Immobilisations	322 113	334 005
Dotations prov. s/immobilisations		
Dotations prov. s/actif circulant		
Dotations prov. risques et charges	76 535	60 000
Autres charges	127 651	191 990
Total (2)	6 703 929	15 556 693
Résultat d'exploitation (1-2)	930 193	2 786 497
Opérations en commun		
Opérations en commun (+)(3)		
Opérations en commun (-) (4)		
Produits financiers		
Produits financiers de participations	922 292	624 040
Produits autres valeurs mobilières	270	
Autres intérêts produits assimilés		
Reprises s/provisions	558 330	45 715
Différences positives change	14 747	
Produits nets cessions V.M.P.	456 479	123 781
Total (5)	1 952 118	793 536
Charges financières		
Dotations financières amts et provisions	2 523 758	627 664
Intérêts et charges assimilés	1 460 940	544 794
Différences négatives change	28 807	9 491
Charges nettes cessions V.M.P.		
Total (6)	4 013 505	1 181 949
Résultat financier (5-6)	-2 061 387	-388 413
Résultat courant (1-2+3-4+5-6)	-1 131 194	2 398 084
<b>Résultat net</b>	<b>Au 31/12/07</b>	<b>Au 31/12/06</b>

Produits exceptionnels		
Produits except. s/opérations de gestion		724
Produits except. s/opérations de capital	866 980	1 007 778
Reprises s/provisions		9 710
Total (7)	866 980	1 018 212
Charges exceptionnelles		
Charges except. s/opérations de gestion	17 936	8 209
Charges except. s/opérations de capital	888 830	1 013 533
Dotations except. amts et provisions	8 992	2 000
Total (8)	915 758	1 023 742
Résultat exceptionnel (7-8)	-48 778	-5 530
Participation des salariés(9)		
Impôts s/bénéfices(10)	-753 149	563 512
Total produits (1+3+5+7)	10 443 220	20 154 938
Total charges (2+4+6+8+9+10)	10 870 043	18 325 896
Résultat de l'exercice (produits- charges)	-426 823	1 829 042

#### D. — Annexe au comptes sociaux au 31 décembre 2007.

##### I. Faits marquants de l'exercice.

Evolution du chiffre d'affaires et des effectifs. — Depuis le 1er janvier 2007, la société Business & Décision n'a plus d'activité opérationnelle ce qui explique la forte baisse de son chiffre d'affaires qui est passé de 18.02 M€ au 31 décembre 2006 à 7.5 M€ au 31 décembre 2007. L'activité commerciale de Business & Décision a été transférée chez BD Alliance avec l'intégration des agences Paris B11 et Paris BI5. Un avenant au contrat de location gérance a été mis en place.

Le chiffre d'affaires résiduel correspond aux refacturations des charges de structure (crédit baux, loyers, matériels) prises en charges globalement par BUSINESS & DECISION, pour le compte de la majorité de ses filiales françaises.

Il n'y a plus d'effectif au 31 décembre 2007.

Opérations de croissance externe.

— Début janvier 2007, Business & Décision renforce sa prise de participation dans le capital de la société BD Suisse SA Ag (ex-Integrated Solutions) portant sa participation de 28% à 65% dans le capital, puis à 90% fin décembre 2007.

— Courant janvier 2007, Business & Décision améliore son développement à l'international en s'implantant :

— au Maroc, par la création de BD Maroc, détenue à 100% par Business & Décision ;

— et en Israël, par la création de Business & Décision Israël Ltd détenue à 100% par Business & Décision.

— Business & Décision a acquis 70% du capital de la société Business & Décision Mauritius, située à l'île Maurice.

— En mai 2007, par le biais de la création d'une société holding en suisse, Business & Décision renforce sa position en faisant l'acquisition de 100% du capital de la société BD Thun GmbH (ex-Tobler).

— Début juin 2007, Business & Décision a acquis 100% du capital de la société Nuxeo Srl devenue BD Roumanie, société spécialisée en développement JAVA et J2EE, située à Bucarest en Roumanie.

— En juillet 2007, Business & Décision, a fait l'acquisition de la société de conseil et d'ingénierie Russe DSS, spécialisée en Business Intelligence. Avec une expertise reconnue en Customer Performance Management ainsi qu'en Risk Management, DSS dispose également d'une expertise prouvée en Gestion de la Relation Client. Comptabilisant 45 collaborateurs, DSS a enregistré un chiffre d'affaires de 807 805 € sur l'exercice 2006 et vise 1,8 M€ en 2008. La société travaille plus particulièrement avec des clients issus du secteur des télécommunications et des banques.

— Au 20 juillet 2007, Business & Décision a acquis 100% de la société française EXENS, spécialisée dans la gestion des ERP.

— Le 29 juin 2007 Business & Décision a fait l'acquisition de la société française MC CONSEIL devenue BD CONSEIL, spécialisée dans le conseil en management.

— Pendant le second semestre 2007, Business & Décision continue son développement en Europe avec la création de BD Italie, filiale à 100%.

— La société BWINNER acquise en 2006 a fait l'objet d'une Transmission Universelle de Patrimoine en date du 30 novembre 2007 au profit de Business & Décision.

— La société ELLIANCE CONSEIL, acquise en 2006, a fait l'objet d'une Transmission Universelle de patrimoine en date du 31 octobre 2007, au profit de Business & Décision.

— La société DIRECTORY SERVICES a été liquidée en date du 31 octobre 2007.

— Par le biais de sa holding américaine, Business & Décision a acquis la groupe Inforte le 26 juillet 2007. Avec cette acquisition, Business & Décision renforce sa présence aux Etats-Unis, en Grande-Bretagne ainsi qu'en Inde et s'implante en Allemagne. Avec plus de 250 collaborateurs, Inforte est largement reconnu sur le marché pour ses compétences BI et pour son expertise en CRM. Pour Inforte, ce rattachement à Business & Décision permettra d'atteindre une taille critique pour adresser des missions de plus grande taille et, l'accès au savoir-faire du Groupe Business & Décision va ouvrir de nouvelles perspectives en Allemagne et aux Etats-Unis. Créée en 1993, le groupe Inforte est basé à Chicago avec des bureaux à Atlanta (USA) ; Delhi (Inde) ; Hambourg (Allemagne) et Londres (Grande-Bretagne).

— Courant septembre 2007, Business & Décision par le biais de sa holding américaine, a conclu un accord de branche avec la société Linc Technologies LLC située dans l'Ohio aux Etats-Unis.

##### II. Faits postérieurs à la clôture de l'exercice.

— Les sociétés AURORA-DAREA et IPI ont fait l'objet d'une Transmission Universelle de Patrimoine en date du 02 janvier 2008.

— Business & Décision a augmenté sa participation dans la société suisse BD Suisse SA AG (ex-Integrated Solutions) en date du 31 janvier 2008. Celle-ci passe de 90% à 100%.

— Le 1er mai 2008 : acquisition de 100% des titres de la société ICS en Grande-Bretagne, société spécialisée en Business Intelligence, qui compte 30 collaborateurs et qui a réalisé au 30 septembre 2007 un chiffre d'affaires de 1,33 M€.



Fonds commercial	360 141		1 239 057		1 599 198		1 599 198	360 141
Logiciels	1 617 740	71 190	293	93 123	1 596 100	1 586 962	9 138	167 081
Total	1 977 881	71 190	1 239 350	93 123	3 195 297	1 586 962	1 608 336	527 222

Il a été acquis pour 71 K€ de logiciels ; ceux-ci ont été cédés à la société D.FI LEASE à leur coût d'achat.

L'augmentation des fonds de commerce résulte des transmissions universelles de patrimoine ayant généré des mali techniques inscrits en fonds de commerce.

#### 4.1.2. Immobilisations corporelles :

	Brut 01/01/07	Acquisition	TUP	Cessions, Virements De poste à poste	Brut 31/12/07	Amort. 31/12/07	Net 31/12/07	Net 31/12/06
Agencements, aménagements et installations	662 122	230 330		316 602	575 850	482 790	93 060	187 529
Matériel de Transport	99 814	73 280		15 477	157 617	58 192	99 425	75 414
Matériel de bureau & informatique	837 880	555 718	10 393	935 541	468 450	448 035	20 415	44 438
Total	1 599 816	859 328	10 393	1 267 620	1 201 917	989 017	212 900	307 382

Il a été acquis pour 786 K€ d'agencements et de matériels informatiques ; ces immobilisations ont été cédées à la société D.FI LEASE à leur coût d'achat.

#### 4.1.3. Immobilisations financières :

	Brut 01/01/07	Acquisition Virements de poste à poste	Cessions, Virements de poste à poste	Brut 31/12/07	Provision 31/12/07	Net 31/12/07	Net 31/12/06
Titres participation	25 621 263	9 452 686	1 317 750	33 756 199	250 000	33 506 199	25 343 263
Créances rattachées	7 342 476	21 622 799	0	28 965 275	318 000	28 647 275	7 024 476
Cautionnements	528 929	535 011	441 403	622 537		622 537	528 929
Actions propres*	1 528 029	5 052 090	4 403 741	2 176 378		2 176 378	1 528 029
Prêts au personnel	105 884		105 884			0	105 884
Total	35 126 581	36 662 586	6 268 778	65 520 389	568 000	64 952 389	34 530 581

(\*) Détail du nombre d'actions propres :

Nombre d'actions propres au 31/12/06	Nombre d'actions propres achetées au cours de l'exercice	Nombre d'actions propres cédées au cours de l'exercice	Nombre d'actions propres au 31/12/07	Valeur boursière au 31/12/07
116 250	203 022	201 443	117 829	2 751 307

Le coût d'acquisition des titres SYSIUM, BD Espace (ex-SyBOR), BD Suisse SA AG (ex- Integrated Solutions), Exens et BD Conseil tient compte de compléments de prix conditionnels à verser jusqu'en 2008 en fonction d'objectifs liés au chiffre d'affaires, à l'EBIT et à la présence des dirigeants. Les montants retenus pour les compléments de prix conditionnels sont respectivement de 105 K€, 469 K€, 213 K€, 1 002 K€ et 260 K€.

#### 4.2. Amortissements. — Répartition de la dotation de l'exercice :

	Amort. 01/01/07	Amort TUP	Dotations		Diminutions	Amort. 31/12/07
			Linéaires	Dégressives		
Immobilisations incorporelles						
Logiciels	1 450 660	293	157 942		21 933	1 586 962
Immobilisations corporelles						
Agencement, aménagement et installations	474 593		94 469		86 274	482 788
Matériel de Transport	24 399		46 346		12 553	58 192
Matériel de bureau et informatique	793 442	10 393	1 038	22 318	379 154	448 037

Total	2 743 094	10 686	299 795	22 318	499 914	2 575 979
-------	-----------	--------	---------	--------	---------	-----------

4.3. Echéance des créances. — L'échéance des autres créances est à moins d'un an.

Détail des autres créances	8 717 955
Fournisseurs débiteurs	791 704
Personnel	
État, créance d'impôt – intégration fiscale (*)	2 078 650
État, TVA	125 739
Créances rattachées aux participations	5 721 862

Les fournisseurs débiteurs correspondent à des avances et acomptes. Des factures non parvenues sont constatées le cas échéant.

Détail des créances d'impôt (*)	2 078 650
Acomptes versés au cours de l'année 2007	1 713 140
Créances d'impôt liées aux TUP	2 230
Crédit Impôt Recherche	312 030
Autres créances	51 250

Le résultat fiscal groupe est déficitaire au 31 décembre 2007. Les acomptes versés au cours de l'année sont donc excédentaires. Le crédit d'impôt recherche correspond à celui calculé dans la filiale Conversoft et remonté dans la société tête du groupe fiscal dans le cadre de la convention d'intégration fiscale.

4.4. Détail des produits à recevoir.

Clients et comptes rattachés	
Clients Factures à établir	192 681
Autres créances	
TVA sur factures à recevoir	5 146

4.5. Détail des charges constatées d'avance :

Maintenance logiciel	106
Locations	76 112
Intérêts financier	61 964
Assurances	8 916
Chèques déjeuner	53 600
Total	200 698

4.6. Disponibilités et valeurs mobilières de placement :

Banques	6 578 872
V.M.P. en valeurs brutes	30 490
V.M.P. en valeurs nettes	29 176
Placements à un an	1 000 000
Actions propres en valeurs nettes*	5 608
Total trésorerie active	7 613 656

Au 31 décembre 2007, la valeur boursière des VALEUR MOBILIÈRE DE PLACEMENT est de 1 506,92 € l'action soit un total de 29 176 €.

(\*) Détail des actions propres (au titre du contrat d'animation) :

Nombre d'actions au 01/01/07	Nombre d'actions propres acquises	Nombre d'actions propres cédées	Nombre d'actions propres au 31/12/07	Valeur Boursière des actions propres au 31/12/07
------------------------------	-----------------------------------	---------------------------------	--------------------------------------	--

736			736	17 186
-----	--	--	-----	--------

4.7. Ecarts de conversion. — Des écarts de conversion ont été constatés, le cas échéant, sur les comptes courants de certaines filiales.

Détail des écarts de conversion actif :

	Montant Ecart de conversion au 31/ 12/07
C/C BD NA PA (Etats-Unis)	2 289 256
C/C BD INDIA (Inde)	3 392
C/C BD LTD (Grande Bretagne)	165 755
C/C BD AG (Suisse)	64 042
Total Ecart de conversion Actif	2 522 445

Détail des écarts de conversion passif :

	Montant Ecart de conversion au 31/ 12/07
C/C BD NA PA (Etats-Unis)	2 953
C/C BD EUROPE (Grande Bretagne)	1 277
C/C BD LTD (Grande Bretagne)	1 012
C/C INFORTE US (Etats-Unis)	281
Total Ecart de conversion Passif	5 523

#### V. Compléments d'informations relatifs au passif du bilan.

5.1. Capital social. — Le capital de la société s'élève à 610 663 € soit 8 723 761 actions de 0,07 € chacune.  
Les différents plans d'attribution d'options de souscription ou d'achat d'actions :

Nature du plan	Plan N°2 Bons de souscription de parts de créateur d'entreprise	Plan N°3 Options de souscription d'actions
Nombre total d'actions pouvant être souscrites dont :	150 000	100 000
les mandataires sociaux	0	64 900
les 10 premiers attributaires salariés	50 300	87 600
Point de départ d'exercice des options	18/12/07	18/12/07
Date d'expiration	17/12/08	17/12/08
Prix de souscription ou d'achat	5,09 €	5,08 €
Nombre d'actions souscrites au 31 décembre 2007	0	0
Options de souscription ou d'achat d'actions annulées au 31 décembre 2007	8 800	2 000
Options de souscription ou d'achat d'actions restantes au 31 décembre 2007	141 200	98 000

5.1.1. Capital Potentiel :

	Nombre titres	Capital correspondant
Capital actuel	8 723 761	610 663
BSPCE attribués	150 000	10 500
Stock Options attribuées	100 000	7 000
BSPCE stock options annulés	10 800	756
Capital potentiel	8 962 961	627 407

5.1.2. Variation des capitaux propres :

	Ouverture 01/01/07	Affectation résultat N-1	Amortissement Dérégatoire	Variation du capital	Résultat 31/12/07	Clôture 31/12/07
Capital social	610 663					610 663
Prime d'émission	31 985 916					31 985 916
Réserve légale	60 380	687				61 067
Report à nouveau	1 543 609	1 828 355				3 371 964
Résultat de l'exercice	1 829 042	-1 829 042			-426 823	-426 823
Amort. dérogatoire	2 000		8 992			10 992
Capitaux propres	36 031 610	0	8 992		-426 823	35 613 779
Dividendes versés						

Un amortissement dérogatoire est pratiqué sur les frais d'acquisition des titres constatés à l'actif du bilan en titres de participation. Cet amortissement est pratiqué sur une période de 5 ans *pro rata temporis*. Au 31 décembre 2007, la dotation constatée à ce titre est de 9 K€.

### 5.2. Provisions :

Nature	Ouv. 01/01/07	Dotation	Rep. (prov. utilisée)	Rep. (prov. non utilisée)	Valeur 31/12/07
Provision Litiges prud'homal	160 000	76 535	10 000		226 535
Provisions pour pertes de changes	530 330	2 522 445	530 330		2 522 445
Total Provisions	690 330	2 598 980	540 330		2 748 980

### 5.3. Dettes financières :

	Montant
Emprunts auprès des établissements de crédit	30 388 964
Concours bancaires courants	5 349 263
Emprunts et dettes financières diverses	12 774 346
Total	48 512 573

Emprunts au 31/12/06	Augmentation	Remboursements	Emprunts au 31/12/07
8 775 000	33 854 895	12 240 931	30 388 964

Le poste dettes auprès des établissements de crédit concerne notamment :

— les emprunts mis en place dans le cadre de l'acquisition du fonds de commerce Mi-Services et de la filiale SyBor pour un montant de 5 500 000 € pour le premier et de 2 000 000 € pour le second, souscrits en 2006 dont les premiers remboursements sont intervenus en 2007. Le capital restant dû au 31 décembre 2007 s'établit à 5175 000 €.

— Le financement des acquisitions de Linc, Exens, Nuxeo, DSS et MC Conseil par un emprunt de 3 300 000 €. Au 31 décembre 2007, le capital restant dû s'établit à 3 093 750 €.

— Un emprunt de 21 754 895 € souscrit le 26 juillet 2007 afin de financer l'acquisition du groupe INFORTE. La première échéance a été remboursée le 23 octobre 2007, conformément au plan. Au 31 décembre 2007, le capital restant dû s'établit à 20 395 214 €.

Caractéristique des emprunts contractés	Taux fixe ou variable	Montant des échéances restant dues	Existence ou non de couverture
Emprunt Acquisition BD Europe	Taux Variable	3 575 K€	Pas de couverture
Acquisition BD Suisse SA Ag	Taux Variable	1 725 K€	Pas de couverture
Acquisition BD Espace (Sybor)	Taux Variable	1 600 K€	Pas de couverture
Acquisition Linc, Exens, BD Roumanie, BD Russie, BD Conseil	Taux Variable	3 094 K€	Pas de couverture

Acquisition Inforte	Contrat de portage à taux fixe	20 395 K€	Pas de couverture
Total des échéances dues		30 389 K€	

Les emprunts et dettes financières divers sont représentés par des avances en compte courant rémunérées à 3%.

L'ensemble des emprunts fixent des covenants à respecter conformément au tableau suivant :

Calcul des ratios et conditions à respecter	Acquisition MI Services	Acquisition Integrated Solutions	Acquisitions Nuxeo, Exens, DSS, Linc Technology et MC Conseil	Acquisition Inforte	Acquisition SyBor	Ratios 2007	Ratios 2006
Dettes financières nettes consolidées/ Fonds propres consolidés < 0,6	X	X	X		X	0,53	0,06
Dettes financières LT nettes consolidées/ EBITDA < 3	X					1,38	0,49
Dettes financières nettes consolidées/ CAF Consolidée < 4,5	X				X	2,68	0,26
Dettes nettes consolidées/Capitaux Propres consolidés = < 0,75				X		0,53	0,06
Dettes nettes consolidées/ EBITDA = < 2,5				X		1,71	0,20
Dettes financières nettes consolidées/ CAF consolidée < 3		X	X			2,68	0,26

Définitions des postes :

Dettes Financières Consolidées = Emprunts obligataires consolidés (hors convertibles) + Emprunts bancaires et financiers consolidés à long, moyen et court terme, y compris les découverts (hors avances conditionnées) + Engagements de crédit bail retraités – valeurs mobilières de placements et des disponibilités et avoirs en caisse.

Fonds Propres Consolidés = Capital social (de la mère) + primes d'émission + réserves consolidées + écart de consolidation passif + report à nouveau consolidé + résultat consolidé du groupe + intérêts minoritaires + subventions d'investissements consolidées.

Dettes Financières long terme consolidées = Emprunts obligataires consolidés (hors convertibles) + Emprunts bancaires et financiers consolidés à long terme (hors avances conditionnées) + engagements de crédit bail retraités et financiers consolidés à long terme (hors avances conditionnées) + engagements de crédit bail retraités.

EBITDA consolidé = Résultat d'exploitation consolidé + dotations nettes aux amortissements et provisions d'exploitation.

Dettes nettes consolidées = Total des dettes financières – trésorerie ou équivalent trésorerie.

Capitaux Propres Consolidés = Total des capitaux propres consolidés y compris les intérêts des minoritaires.

EBITDA consolidé = EBITDA consolidé + EBITDA des cibles jusqu'à leur date d'acquisition.

CAF Consolidée : Résultat net intégré après retraitement des dotations et provisions.

5.4. Echéances des dettes :

État des dettes	Montant brut	A un an au plus	A plus d'un an
Emprunts	30 627 548	9 435 641	21 191 907
Concours bancaires courants	5 349 263	5 349 263	
Fournisseurs	936 365	936 365	
Personnel	20 000	20 000	
Sécurité sociale et autres organismes	15 524	15 524	
Taxe sur la valeur ajoutée	850 486	850 486	
Autres impôts taxes & assimilés	30 963	30 963	
Groupe et associés	12 535 762	0	12 535 762
Clients créditeurs	8 619	8 619	
Autres dettes*	2 456 098	2 199 734	256 364
Ecart de conversion Passif	5 523	5 523	
Total général	52 836 151	18 852 118	33 984 033

(\* ) Dont complément de prix : SYSIUM : 55 000 € ; BWINNER 100 000 € ; ELLIANCE : 150 000 € ; BD Espace (ex-SYBOR) : 469 130 € ; BD Suisse SA (ex-INTEGRATED SOLUTIONS) : 417 160 € ; EXENS : 1 002 494 € ; MC CONSEIL : 260 000 €.

5.5. Charges à payer comprises dans les dettes :



Dettes financières	
Intérêts courus sur emprunts	27 861
Fournisseurs factures non parvenues	328 409
Dettes fiscales et sociales	916 973
Dont :	
TVA sur factures et avoirs à établir	31 576
Organic	19 809
Effort Construction	12 188
TVTS	11 154
intérêts courus sur participation	20 000

## VI. Notes sur le compte de résultat.

6.1. Chiffre d'affaires. — Business & Decision a donné en location-gérance à chacune des sociétés détenues à 100% la part de son fonds de commerce correspondant à l'activité qu'elle gère à Paris ou en province. Les redevances de location-gérance correspondent à 1 499 253 €, soit 19,86% du chiffre d'affaires. Depuis le 1er janvier 2007, Business & Decision n'a plus d'activité opérationnelle son chiffre d'affaires concerne la refacturation aux filiales de frais supportés pour leur compte et des redevances de locations gérance.

6.2. Transferts de charges et reprises de provisions :

Le poste reprise de provision et transfert de charges d'un montant de 84 979 € se ventile de la façon suivante :

— Reprise de provision pour 73 646 € (concernent des reprises de provisions sur créances clients).

— Transfert de charges pour 11 333 €.

6.3. Analyse du résultat financier :

Résultat financier	31/12/07
Revenus sur créances rattachées	922 293
Revenus des prêts	270
Reprises de provisions pour pertes de change	530 330
Reprise de provision sur titres de participation	28 000
Gains de change	14 746
Produits nets sur cessions de valeurs mobilières de placement	456 479
Total des produits financiers	1 952 118
Dotations aux provisions pour pertes de change	2 522 445
Dotation aux provision sur valeur mobilière de placement	1 313
Intérêts et charges assimilées	1 460 939
Différences négatives de change	28 808
Total des charges financières	4 013 505
Résultat financier	-2 061 387

6.4. Analyse du résultat exceptionnel :

Reculât exceptionnel	31/12/07
Produits net comptable des éléments d'actif cédés	866 980
Total des produits exceptionnels	866 980
Amendes et PV	7 936
Régularisation sur salaires	10 000
Valeur nette comptable des éléments d'actif cédés	888 830
Dotations sur amortissements dérogatoires	8 992
Total des charges exceptionnelles	915 758
Résultat exceptionnel	-48 778

## VII. Note sur les engagements hors bilan.

7.1. Clauses de complément de prix sur les acquisitions et participations :

— BWINNER : L'acte d'acquisition de la société BWINNER prévoit le versement d'un complément de prix calculé en fonction des performances (chiffre d'affaires et rentabilité) pour les exercices 2005, 2006 et 2007. Il a été prévu un complément de prix maximum de 400 K€ payable en numéraire, respectivement au 31 mars 2006 (150 K€ payés), 31 mars 2007 (150 K€ payés), 31 mars 2008 (100 K€). Le complément de prix restant à verser au 31 décembre 2007 s'élève à 100 K€.

— SYSIUM : L'acte d'acquisition de la société Sysium prévoit le versement d'un complément de prix calculé en fonction des performances (chiffre d'affaires) et de la présence des dirigeants pour les exercices 2006, 2007 et 2008. Il a été prévu un complément de prix maximum de 100 K€ payable en numéraire sur trois ans (2006, 2007 et 2008). Un premier complément de prix a été payé courant 2007 pour 55 K€. Au 31 décembre 2007, le complément de prix retenu s'établit à 55 K€.

— ELLIANCE : L'acte d'acquisition de la société Elliance prévoit le versement d'un complément de prix calculé en fonction des performances (chiffre d'affaires) et de la croissance (nouvelles embauches) sur trois années : 2006, 2007 et 2008. Il a été prévu un complément de prix maximum de 450 K€ payable sur trois années (2006, 2007 et 2008). Un premier complément de prix a été payé courant 2007 pour un montant de 150 K€. Au 31 décembre 2007, le complément de prix retenu s'établit à 150 K€.

— BD ESPACE (Ex-SyBOR) : L'acte d'acquisition de la société BD Espace (ex-Sybor) prévoit le versement d'un complément de prix calculé en fonction de l'EBIT et des performances sur trois années : 2007, 2008 et 2009. Il a été prévu un complément de prix maximum de 3 000 KCHF payable sur trois années (2007, 2008 et 2009). Au 31 décembre 2007, le complément de prix retenu s'établit à 469 K€.

— BD SUISSE SA AG (ex-INTEGRATED SOLUTIONS) : L'acte d'acquisition de la société BD Suisse SA AG (ex-Integrated Solutions) prévoit le versement d'un complément de prix calculé en fonction de l'EBIT et des performances sur 2007. Au 31 décembre 2007, le complément de prix retenu s'établit à 213 K€.

— EXENS : L'acte d'acquisition de la société EXENS prévoit le versement d'un premier complément de prix, maximum de 746 K€, calculé en fonction de la trésorerie nette au 31 décembre 2007. Un second complément de prix a été prévu et déterminé en fonction du chiffre d'affaires et de l'EBITDA sur 4 années (2007 ; 2008 ; 2009 et 2010) Au 31 décembre 2007, le premier complément de prix s'établit à 746 K€ et sera payé en 2008. Compte tenu des performances de 2007, le second complément de prix a été comptabilisé pour 256 K€ payable en 2008.

— BD CONSEIL : L'acte d'acquisition de la société BD CONSEIL prévoit le versement d'un complément de prix calculé en fonction de l'état d'avancement du logiciel MERCURY. Il a été prévu un complément de prix maximum de 360 € payable en 2008. Au 31 décembre 2007, le complément de prix comptabilisé s'établit à 260 K€.

Récapitulatif des compléments de prix dans les comptes sociaux :

(En milliers d'euros)	Complément de prix maximum restant dû	Complément de prix provisionné au 31/12/07
BWINNER	100 K€	100 K€
SYSIUM	105 K€	55 K€
ELLIANCE	300 K€	150 K€
BD Espace (ex-Sybor)	3 000 KCHF (-1 810 K€)	469 K€
BD Suisse SA AG (ex-Integrated Solutions)	353 KCHF (-213 K€)	213 K€
EXENS	N/A	1002 K€
BD Conseil	360 K€	260 K€

7.3. Engagement en matière de crédit bail :

Immobilisations en crédit-bail					Engagements de crédit-bail						
Postes du bilan	Coût d'entrée (1)	Dotations aux amortissements		Valeur nette	Redevances payées		Redevances restant à payer			Prix d'achat résiduel (3)	
		De l'exercice (2)	Cumulées (2)		De l'exercice	Cumulées	Jusqu'à 1 an	+1 an à 5 ans	+5 ans		Total à payer
Terrains											
Constructions											
Install. techn., matériel et outill.											
Autres immob. corporelles	2 902 857	457 604	876 169	2 026 689	769 839	1 464 320	807 485	763 595		1 571 080	0
Immob. en cours											
Totaux	2 902 857	457 604	876 169	2 026 689	769 839	1 464 320	807 485	763 595		1 571 080	0

(1) Valeur de ces biens au moment de la signature des contrats.

(2) Dotations de l'exercice et dotations cumulées qui auraient été enregistrées pour ces biens s'ils avaient été acquis, base d'amortissement linéaire sur 5 ans.

(3) Selon contrat.

7.4. Engagement de garanties.

7.4.1. Garanties données :

— Acte de cession de créances professionnelles en garantie de l'emprunt lié à l'acquisition du groupe INFORTE : en date du 23 juillet 2007, la société Business & Decision SA a cédé au profit des établissements de crédit sa créance intra-groupe qu'elle détenait sur B&D North America Holding Inc. pour un montant de 49 400 K\$. Au 31 décembre 2007, le capital restant dû sur l'emprunt lié à cette acquisition s'élève à 20 395 K€.

— Nantissement de part de sociétés commerciales : 3 300 000 € sur la société Exens, concernant l'acquisition d'Exens, BD Roumanie, BD Russie, Ohio Linc et BD Conseil.

Garantie en faveur de tiers : Néant.

## 7.4.2. Garanties reçues — Néant.

## VIII. Autres information.

8.1. Effectif de l'entreprise. — Néant.

8.2. Exposition au risque de marche (taux, change, actions). — De part ses activités, Business & Decision est exposé à différentes natures de risques financiers : risque de liquidité, risque de crédit et risque de change. La gestion des risques financiers est assurée par le Direction Financière de la société et consiste à minimiser les effets potentiellement défavorables de ces risques sur la performance financière du Groupe. Les facilités de crédit sont soumises à des clauses financières (covenants) au 31 décembre 2007, les covenants sont respectés.

Risque de liquidité : La gestion du risque de liquidité implique le maintien d'un niveau suffisant de liquidités et de titres négociables sur un marché et la disponibilité de ressources financières grâce à des facilités de crédit en accord avec les besoins de la société. Les facilités de crédit sont soumises à des clauses financières (covenants).

Risque de crédit : Les concentrations de risques de crédit de la société sont devenues significatives. Les procédures d'acceptation des clients et les analyses de risques de crédit qui y sont liées sont pleinement intégrées au processus global d'évaluation des risques mis en oeuvre tout au long du cycle de vie d'un contrat. Seuls les établissements financiers de premier ordre sont utilisés par la société dans le cadre des opérations de trésorerie et opérations sur instruments dérivés.

Risque de change : Les fluctuations des taux de change ont une incidence significative sur la performance financière du Groupe dans la mesure où désormais une part significative de l'activité est réalisée à l'extérieur de la zone euro. Les expositions au risque de change sont principalement liées à la livre Sterling et au Dollars Américains. La société n'a pas mis en place de couverture de change.

Risque de taux : L'endettement bancaire du groupe Business & Decision est principalement à taux variable. La société ne pratique pas de couverture du risque de taux. Le groupe n'a jamais eu recours à des instruments financiers dérivés.

8.3. Rémunération allouée aux membres des organes de direction. — Néant.

8.4. Intégration fiscale. — Une intégration fiscale a été mise en place à compter du 1er janvier 2006. La convention d'intégration fiscale prévoit la neutralité. Chaque société membre de la convention supporte sa charge d'impôt comme si elle était imposée séparément. La convention d'intégration fiscale ne prévoit pas de reversement, aux filiales déficitaires, des économies d'impôt réalisées du fait de l'utilisation par la société tête de groupe du déficit de ses filiales.

(En euros)	
impôt comptabilisé	-753 149
impôt en l'absence d'intégration fiscale	0
impôt pour le paiement duquel la société est solidaire	0
déficits groupe reportable	628 085

## 8.5. Allègement de la dette future d'impôt :

	Montant en euros au 31/12/07	IS et contributions Correspondantes*
Organic	19 809	6 603
Effort construction	12 188	4 063
Frais d'acquisition DSS	9 924	3 308
Frais d'acquisition BD Espace (ex-Sybor)	10 000	3 333
Total	51 921	17 307

(\*) Taux d'IS retenu : 33 1/3%.

## 8.6. Ventilation de l'impôt entre le résultat courant et le résultat exceptionnel :

	Base	Impôt
Résultat courant	-1 131 195	
Résultat exceptionnel	-48 778	
Produit d'intégration fiscale		-754 528
Crédit d'impôt		-11 456
Impact des Régularisations fiscales		12 835
		-753 149

## 8.7. Informations concernant les entreprises liées ou ayant un lien de participation :

	Entreprises liées	Entreprises ayant un lien de participation	Total
Immobilisations financières	33 424 959	201 228	33 631 199

Créances rattachées	34 636 666	126 471	34 763 137
Créances clients et comptes rattachés	4 011 161	408 625	4 419 786
Dettes Fournisseurs et comptes rattachés	384 984	478	385 462
Dettes financières	12 535 762		12 535 762
Charges financières	351 776		351 776
Produits financiers	922 290		922 290

## 8.8. Informations concernant les filiales et participations (suite).

Renseignements concernant les filiales et les participations au 31 décembre 2007.

(Articles 247 et 295 du décret sur les sociétés commerciales et arrêté du 27 avril 1982).

Informations concernant les filiales et participations (suite) :

31 décembre 2007		Réserves et report à nouveau avant affectation des résultats - (7) (10)	Renseignements concernant les filiales et les participations						Dividendes encaissés - (7)	Observations (date de clôture)
Informations financières (5)	Capital (7)		Quote-part du capital détenue (en pourcentage)	Valeur comptable des titres détenus en euros (7) (8)		Prêts & avances consentis par la société non remboursés (7)-9	Cautions et avals donnés par la société (7)	Chiffre d'affaires HT du dernier exercice écoulé - (7) (10)		
Filiales et participations (1)				Brute	Nette					
A. Renseignements détaillés concernant les filiales et participations ci-dessous (2) (3)										
1. Filiales (à détailler)										
(+50% du capital détenu par la société)										
BD NET	24 072	241 971	95,00%	318 856	318 856			7 556 483	44 473	
BD AG en CHF (Suisse)	100 000	1 118 326	99,98%	62 575	62 575			2 328 779	294 916	
BDU	115 625	297 902	99,81%	616 783	616 783			1 234 459	139 823	
BDP	40 000	-723 508	99,85%	39 940	39 940			7 598 351	-1420 012	
BD Espana	60 200	50796	100,00%	60 200	60 200			1 340 086	-89 816	
EXENS	37 000	804 065	100,00%	2 072 534	2 072 534			5 000 309	285 541	
BD Benelux	159 300	670 150	100,00%	3 500 004	3 500 004			15 829 249	472 004	
BD ALLIANCE	2 350 575	13 271 769	86,00%	5 729 862	5 729 862			46 736 538	4 541 200	
IPI	152 449	392 448	100,00%	885 832	885 832			0	66 648	
BD IT	40 000	280 112	100,00%	891 084	891 084			8 278 063	354 601	
BD FS	8 000	7 473	100,00%	360 000	360 000			778 755	30736	
Aurora	50 000	-384 118	100,00%	250 000	0			0	-5 880	
BD Netherlands	18 000	73701	100,00%	18 000	18 000			1 217 402	-25 432	
BD UK Holding (GBP)	4 045 218	-123 716	100,00%	6 173 476	6 173 476			0	-110 080	
BD BI1	50 000	26 938	100,00%	50 000	50 000			1 229 986	6 545	
BD BI2	50 000	151 922	100,00%	50 000	50 000			10 185 188	180 788	
BD BI3	50 000	89 591	100,00%	50 000	50 000			6 724 823	139 589	
BD BI4	50 000	188 507	100,00%	50 000	50 000			11 266 428	112 982	
BD SUD	50 000	133 762	100,00%	50 000	50 000			5 159 487	128 478	
COGNITIS	216 150	-126 694	100,00%	330 000	330 000			2 148 868	-89 376	
BD Rhône Alpes	50 000	191 378	100,00%	50 000	50 000			6 622 461	104 776	
BD ERP	50 000	-585 077	100,00%	50 000	50 000			1 936 407	14 110	
BD Management	50 000	-690	100,00%	50 000	50 000			0	-545	
BD CONSEIL	4 000	0	100,00%	554 000	554 000			487 165	156 660	
Viotech	47 516	523 117	100,00%	1 411 549	1 411 549			0	-4 509	
BD ITALIE	10 000		100,00%	10 000	10 000			4 500	-20 402	
BD NA (Cad)	100	6 000	100,00%	72	72			889 906	20 475	
SYSIUM	7 622	69 754	100,00%	355 000	355 000			261164	3 566	

BD Espace (ex-SyBOR) (CHF)	100 000	896 595	100,00%	2 548 642	2 548 642			8 031 089	611 337
BD India (Roupiés indiennes)	100 000	818 270	100,00%	1 916	1 916			45 723 185	5 012 442
BD Roumanie (Lei)	8 000	31 668	100,00%	400 000	400 000			1 333 510	76 765
BD RUSSIE (roubles)	10 000	3 096 362	100,00%	509 924	509 924			27 320 270	843 421
BD MAROC (Dirham)	300 000	0	100,00%	27 273	27 273			3 856 874	1 123 621
BD ISRAEL (Shekels)	18		100,00%	18	18			435 177	-11 920
BD MAURITIUS (roupies mauriciennes)	100 000	5 559 951	70,00%	1 621	1 621			30 353 287	8 682 147
BD HOLDING SUISSE (Chf)	100 000	0	100,00%	60 901	60 901				-47 007
BD Suisse SA Ag (ex-I.Solutions) en CHF	100 000	590 294	90,00%	2 945 214	2 945 214			13 289 528	401 013
BD NA HOLDING US				2 718 047	2 718 047			0	0
BD Tunisie en Dinars	153 000		90%	88 337	88 337			NS	NS
2. Participations (à détailler)									
(10% à 50% du capital détenu par la société)									
Infineo			19,00%	3 515	3 515				
Frogecast			19,00%	1 520	1 520				
Vocalcom			10,00%	123 480	123 480				
DSC			18,00%	1 497	1 497				
POCKETVOX			4,29%	99 998	99 998				
B. Renseignements globaux concernant les autres filiales ou participations									
1. Filiales non reprises au paragraphe A									
a. Filiales françaises (ensemble)									
Arquitectura			1,00%	800	800				
EOLAS			3,00%	83 300	83 300			5 204 633	339 083
IMAGIIN			2,00%	100 430	100 430				
b. Filiales étrangères (ensemble) (4)									
2. Participations non reprises au paragraphe A									
a. Dans des sociétés françaises (ensemble)									
b. Dans des sociétés étrangères (ensemble)									

(1) Pour chacune des filiales et des entreprises avec lesquelles la société a un lien de participation, indiquer s'il y a lieu le numéro d'identification national (Siren)

(2) Dont la valeur d'inventaire excède un certain pourcentage (déterminé par la réglementation) du capital de la société astreinte à la publication. Lorsque la société a annexé à son bilan un bilan et des comptes consolidés conformément à la réglementation, cette société ne donne des renseignements que globalement (§B) en distinguant (a) filiales françaises (ensemble) et (b) filiales étrangères (ensemble).

(3) Pour chaque filiales et entreprise avec laquelle la société a un lien de participation, indiquer la dénomination et le siège social.

(4) Les filiales et participations étrangères qui, par suite d'une dérogation, ne seraient pas inscrites au § A doivent être inscrites sous ces rubriques.

(5) Parité Euros et autres devises au 31/12/07 :

**1 € = 1,65772 CHF**

1 € = 1 47184 USD

1 € = 0 73688 GBP

1 € = 1 44390 CAD

1 € = 40,51864 MUR

1 € = 11,24227 MAD

1 € = 3,59583 Lei

1 € = 5,65931 ILS

1 € = 36,07504 RUB

(6) Dans la monnaie locale.

(7) En euros.

(8) Si le montant a été réévalué, indiquer le montant de l'écart de réévaluation dans la colonne Observations

(9) Mentionner dans cette colonne le total des prêts et avances (sous déduction des remboursements) à la clôture de l'exercice et, dans la colonne Observations, les provisions constituées le cas échéant.

(10) S'il s'agit d'un exercice dont la clôture ne coïncide pas avec celle de l'exercice de la société, le préciser dans la colonne Observations.

## IX. Rapport général des commissaires aux comptes sur les comptes annuels arrêtés au 31 décembre 2007.

En exécution de la mission qui nous a été confiée par vos assemblées générales, nous vous présentons notre rapport relatif à l'exercice clos le 31 décembre 2007 sur :

- le contrôle des comptes annuels de la société BUSINESS & DECISION, tels qu'ils sont joints au présent rapport ;
- la justification de nos appréciations ;
- les vérifications spécifiques et les informations prévues par la loi.

Les comptes annuels ont été arrêtés par le Conseil d'Administration. Il nous appartient, sur la base de notre audit, d'exprimer une opinion sur ces comptes.

I. Opinion sur les comptes annuels. — Nous avons effectué notre audit selon les normes professionnelles applicables en France ; ces normes requièrent la mise en oeuvre de diligences permettant d'obtenir l'assurance raisonnable que les comptes annuels ne comportent pas d'anomalies significatives. Un audit consiste à examiner, par sondages, les éléments probants justifiant les données contenues dans ces comptes. Il consiste également à apprécier les principes comptables suivis et les estimations significatives retenues pour l'arrêté des comptes et à apprécier leur présentation d'ensemble. Nous estimons que nos contrôles fournissent une base raisonnable à l'opinion exprimée ci-après.

Nous certifions que les comptes annuels sont, au regard des règles et principes comptables français, réguliers et sincères et donnent une image fidèle du résultat des opérations de l'exercice écoulé ainsi que de la situation financière et du patrimoine de la société à la fin de cet exercice.

II. Justification des appréciations — En application des dispositions de l'article L. 823-9 du Code de commerce relatives à la justification de nos appréciations, nous portons à votre connaissance les éléments suivants :

Les paragraphes 3.1.1 et 3.3.1 de l'annexe expose les règles et méthodes comptables relatives à la valeur d'inventaire des fonds de commerce et des immobilisations financières. Nous avons vérifié le bien-fondé de ces méthodes comptables et apprécié le caractère raisonnable de l'estimation des valeurs d'utilité des fonds de commerce et des titres de participation.

Les appréciations ainsi portées s'inscrivent dans le cadre de notre démarche d'audit des comptes annuels, pris dans leur ensemble, et ont donc contribué à la formation de notre opinion exprimée dans la première partie de ce rapport.

III. Vérifications et informations spécifiques — Nous avons également procédé, conformément aux normes professionnelles applicables en France, aux vérifications spécifiques prévues par la loi.

Nous n'avons pas d'observation à formuler sur :

— la sincérité et la concordance avec les comptes annuels des informations données dans le rapport de gestion du conseil d'administration et dans les documents adressés aux actionnaires sur la situation financière et les comptes annuels ;

— la sincérité des informations données dans le rapport de gestion relatives aux rémunérations et avantages versés aux mandataires sociaux concernés ainsi qu'aux engagements consentis en leur faveur à l'occasion de la prise, de la cessation ou du changement de fonctions ou postérieurement à celles-ci.

En application de la loi, nous nous sommes assurés que les diverses informations relatives aux prises de participation et de contrôle et à l'identité des détenteurs du capital et des droits de vote vous ont été communiquées dans le rapport de gestion.

Fait à Paris, le 9 juin 2008.

*Les commissaires aux comptes :*

Robert BENJAMIN ;

APLITEC SA :

Pierre LAOT.

**0808880**